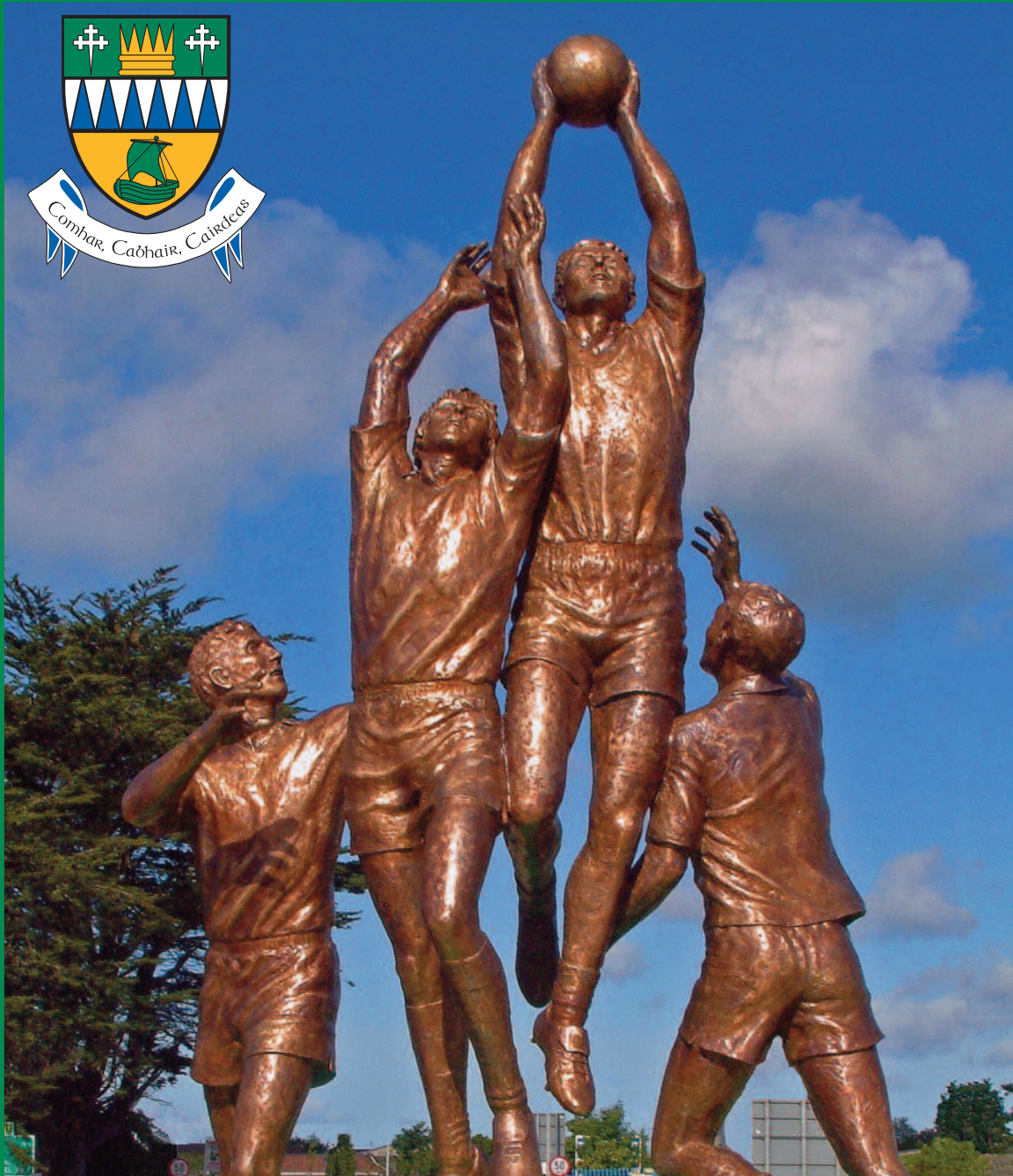


Comhairle Contae Chiarraí



**Plean Corparáideacha
2009-2014**



**Comhairle Contae Chiarraí
Áras an Chontae
Trá Lí
Chontae Chiarraí**

**Guthán: 066 7183500
Faics: 066 7122466**

**Suíomh: www.kerrycoco.ie
R-phost: kcc@kerrycoco.ie**

**Uaireanta Oscailte:
Luain-Aoine
9am-5pm**

Comhairle Contae Chiarraí

Plean Corparáideacha 2009-2014



Clár Ábhair

	Leathnach
Réamhrá leis an Méara & le Bainisteoir an Chontae	4
Ráiteas Misin	5
Bunluachanna	6
Príomhchuspóirí Stratéiseacha	7
Téarmaíocht	8
Ballraíocht Chomhairle Contae Chiarraí	9-11
Struchtúr na hEagraíochta	
Baill Tofa	12
Struchtúr Bainistíochta	13
Baill na gCoistí Straitéise	14-15
Próifíl an Chontae	16-19
Timpeallacht Oibríochta	20-22
Próiseas an Phlean Chorporáidigh	23
Athbhreithniú ar Phlean Corparáideach 2004-2009	24-26
Príomhchuspóirí na Stiúirthóireachtaí	
Tithíocht & Tacaíocht Shóisialta	28-29
Bóithre, Iompar & Sábháilteacht	30-31
Seirbhísí Caomhnaithe Comhshaoil	32-33
Seirbhísí Uisce agus Seirbhísí Éigeandála	34-35
Pleanáil Gheilleagrach agus Forbairt Inbhuanaithe	36-37
Pobal, Cultúr & Áineas	38-39
Bainistíocht Airgeadais	40
Seirbhísí Corparáideacha	
Gnóthai Corparáideacha	41
Teicneolaíocht an Eolais	42
Acmhainní Daonna	43
Bearla um Thuairisciú agus Athbhreithniú	44
Aguisíní	
Aguisín I: Teachtaireacht ó Mhéaraí na mBailte	45
Aguisín II: Comhairle Baile Thrá Lí	46-47
Aguisín III: Comhairle Baile Chill Airne	48-49
Aguisín IV: Comhairle Baile Lios Tuathail	50-51
Aguisín V: Seirbhísí arna soláthar ag an Comhairle	52-53
Aguisín VI: Struchtúr Bainistíochta	54
Aguisín VII: Sonraí Teagmhála	55-56
Nótaí	57



Réamhrá

**Mar Mheara agus Bainisteoir Contae Chiarraí chuireann sé athas orainn
ár bPlean Corparáideacha 2009-2014 a chur faoi bhráid.**

Is é aidhm an Phlean Corparáidigh ná caighdeán beatha an phobail agus na gcuairteoirí a fheabhsú tríd pobail inbhuanaithe a thógáil agus seirbhísí maithe a sholáthar. Is anso a leagtar amach cuspóirí straitéiseacha agus na príomh ghníomhaíochtaí chun an aidhm seo a bhaint amach.

Tugann pleananna oibre bliantúla ó gach Roinn na sonraí ar an slí a mbainfear na cuspóirí straitéiseacha amach. Le tomhaisí feidhmíochta sna pleananna seo, is féidir comparáid a dhéanamh le spriocanna na blianta seo caite agus le spriocanna eagraíochtaí comhchosúla eile.

Deineadh athbhreithniú ar an méid a bhaineadh amach sa Phlean Corparáideach 2005-2009 agus moltar tógáil ar an méid sin tríd an Ráiteas Misin, na bun luachanna agus cuspóirí straitéiseacha na heagraíochta a mheas.

Ullmhaíodh an plean seo i dtréimhse deacair agus éiginnteacht airgeadais. Beidh an timpeallacht mórtimpeall orainn ag síorathrú le linn tréimhse an phlean agus beidh sé tábhachtach dúinn mar sin a bheith solúbtha chun déileáil le na hathruithe sin. Tá an eacnamaíocht ag dul i léig agus níl an leibhéal dífhostaíochta pioc sásúil.

Cothaíonn an méid seo dúshlán mhóra dúinn uilig. Ní mór dúinn slite nua inbhuanaithe a fhorbairt chun fostaíocht a chruthú, infheistíocht a spreagadh i mbailte, sráidbhailte agus ceantair thuaithe, agus réamh-thacaíocht a thabhairt d'fhiontair bheaga agus mheánacha.

Caithfear leanúint ag infheistíocht i mbonneagar riachtanach ar nós bóithre, uisce, fuíolluisce agus banda leathan. Caithfear an oidhreacht teangan agus cultúrtha sna Gaeltachtaí a chosaint agus an Ghaoilainn a chur chun cinn mar theanga phobal na nGaeltachtaí.

Tá sé mar sprioc ag an bPlean tacú le forbairt eacnamaíochta an chontae, agus é a chur chun cinn i slí chomhtháite agus pleanáilte, ar mhaithe le caighdeán beatha na glúine seo agus na nglúinte amach romhainn a chinntiú, ag cur san áireamh oidhreacht leithleach an chontae idir stair, dhúlra, chultúr agus spórt.

Ullmhaíodh an Plean i gcomhairle le na príomh pháirtithe leasmhara ar fad. Deimhnítear tiomantas na gComhairleoirí tofa agus foirne Chomhairle Contae Chiarraí leanúint le dul chun cinn agus forbairt an chontae agus caighdeán na seirbhísí a fheabhsú do gach éinne.

Táimid buíoch do gach éinne a ghlac páirt sa phróiseas comhairliúcháin agus a chur leis an gcáipéis críochnaithe. Beidh dúshlán ollmhóra, mar aon le deiseanna, i ndán don gComhairle sa chúig bhliain atá amach romhainn. Ní mór dúinn a bheith ullamh, agus plean solúbtha a bheith againn, chun déileáil le na dúshláin agus le na deiseanna seo.

Tá tiomantas ar Chomhairle Contae Chiarraí an chontae a fhorbairt mar áit tharraingteach le cónaí, le hoibriú is le hinfheistiú ann, agus le cuairt a thabhairt air.



Tom Curran
Bainisteoir an Chontae



Comh. Bobby O'Connell
Meara Chiarraí

Ráiteas Misin

**Trínár Mandáid Dhaonlathach,
is é ár n-aidhm
feabhas a chur ar chaighdeán
maireachtála ár bpobail
agus ár gcuaisceoirí
trí
pobail inbhuanaithe a thógáil
agus seirbhísí den scoth a
sheachadadh**



Bunluachanna

Ceannaireacht

Déanfaimid ár ndícheall chun leasa an chontae, trí scoth na seirbhísí agus na mbonneagar a sheachadadh, ceannas ar athrú a thabhairt trí mheán na nuála agus na solúbthachta, agus tiomantas againn spreagadh, treoir agus tionchar dearfa a sholáthar maidir le forbairt an chontae agus a dhaoine.

Daonlathas Áitiúil a Fheabhsú

Tabharfaimid tacaíocht agus spreagadh do na hionadaithe áitiúla ina róil mar lucht labhartha ar son a bpobal, mar cheannasaithe sibhialta agus mar mhúnlóirí beartas agus, ina theannta sin, caidreamh gníomhach agus rannpháirtíocht sa phróiseas daonlathach a spreagadh i measc na ndaoine ar fad.

Fócas ar Dhaoine / Pobail a Thógáil

Cinnteoimid rannpháirtíocht earnálacha uile an phobail trí caidreamh oibre a thógáil trí mheán an chomhairliúcháin, na pleanála agus an chomhoibrithe.

Leas / Forbairt na Foirne

Cuirfimid timpeallacht ar fáil dár lucht foirne trína ndéanfar iad a chumasú trína bhforbairt a spreagadh, ina gcinnteofar timpeallacht fholláin shábháilte oibre agus ina gcuimseofar an éagsúlacht.

Tosaíocht Acmhainní

Déanfaimid tosaíocht maidir le leithdháileadh acmhainní, d'fhonn seachadadh ár lárfeidhmeanna reachtúla a chinntiú.

Tiomantas maidir le Seirbhís den Scoth do Chustaiméirí

Déanfaimid scoth na seirbhíse freagraí múinte do chustaiméirí a sheachadadh dár lucht cónaithe agus dár gcuaiteoirí ar fad.

Cumarsáid Éifeachtach

Leanfaimid orainn ag tabhairt tosaíochta do chumarsáid éifeachtach leis an bpobal, leis na baill tofa agus lenár lucht foirne ar fad, trí chórais iomchuí inrochtana éifeachtach cumarsáide.

Páirtíocht / Meitheal

Faebhsóimid ár ngníomhaíochtaí, ár gcuspóirí agus ár bpróiseas déanta cinntí agus leanfaimid díobh ar dhóigh ina gcuirtear an pháirtíocht agus spiorad na meithle chun cinn. Cuimseoidh an tiomantas sin ár lucht foirne féin, na baill tofa agus ár lucht leasmhara lasmuigh.

Macántacht / Ionracas / Rialú Corparáideach

Pléifimid le daoine go macánta agus go neamhchlaonta agus féachfaimid chuige go ndéanfar de réir na gcaighdeán eitice agus géilliúlachta is airde maidir le na coinníollacha dlíthiúla agus reachtúla ar fad.

Freagracht / Oscailteacht / Trédhearcacht

Féachfaimid chuige go mbeidh ár bpróisis oscailte, freagrach agus trédhearcach maidir le cinntí a ghlacadh agus seirbhísí a sheachadadh.

Comhionannas / Cuimsiú Sóisialta

Déanfaimid seirbhísí Udarás Áitiúil a sheachadadh a bheidh inrochtana agus iomchuí agus a fhreagróidh do riachtanais éagsúla bhaill an phobail agus a chuirfidh le sochaí neamhchlaonta chuimsitheach.

Luach ar Airgead / Bainistiú Éifeachtach Acmhainní

Cuirfimid éifeacht, freagracht agus trédhearcacht chun cinn maidir le leithdháileadh agus le bainistiú acmhainní, chun monatóireacht agus measúnú a dhéanamh ar ár bhfeidhmíocht agus chun seirbhísí den scoth a sheachadadh go tíosach.

Inbhuanaitheacht

Cuirfimid forbairt chothrom inbhuanaithe chun cinn, ina ndéanfar ár dtimpeallacht a chosaint agus a chaomhnú dár muintir inniu agus amach anseo.

Oidhreacht agus Cultúr

Cuirfimid ár gcultúr agus ár n-oidhreacht uathúil féin chun cinn agus déanfaimid iad a chothú i bhforbairt ár mbeartas agus i seachadadh ár seirbhísí.

Dílseacht agus Mórtas

Is mór againn dílseacht ár lucht foirne agus ár mball tofa agus tugaimid aitheantas don tábhacht a bhaineann le mórtas as ár muintir, as ár gcontae, as ár gcultúr agus as a bhfuil baint amach againn go nuige seo.

Príomhchuspóirí Straitéiseacha

Eascraíonn na Cuspóirí Straitéiseacha ón Ráiteas Misin, rud a thugann réimse tosaíochtaí ard leibhéil dúinn.

Leagann gach Stiúrthóireacht líon cuspóirí oibre amach fé threoir na gCuspóirí Straitéiseacha.

Leagtar síos torthaí intomhaiste do na Cuspóirí Stiúrthóireachta, rud a thugann deis dúinn rath gach Stiúrthóireacht a mheas.

- (1) Tabharfaimid ceannas maidir le bonneagar geilleagrach, sóisialta, fisiceach agus cultúrtha an chontae a phleanáil agus a fhorbairt.**
- (2) Cuirfimid saoránacht ghníomhach chun cinn agus tacóimid léi, d'fhonn pobail inbhuanaithe a fhorbairt ar a mbeidh cuimsiú sóisialta le sonrú.**
- (3) Déanfaimid scoth na seirbhísí a sheachadadh dár muintir agus dár gcuairteoirí ar bhealach éifeachtach cairdiúil cabhrach**
- (4) Déanfaimid éiteas luach maith ar airgead a sheachadadh ar fud ár gcuid oibríochtaí ar fad.**
- (5) Déanfaimid comhshaol ár gcontae a chaomhnú trí scoth an rialaithe agus an fhorfheidhmithe.**
- (6) Cabhróimid le forbairt leanúnach an dea-chleachtais um Acmhainní, chun féachaint chuige go mbíonn lucht foirne oilte againn ar a mbíonn spreagadh agus tiomantas le sonrú, d'fhonn seirbhísí den chaighdeán is fearr a sheachadadh**





Téarmaíocht

Seo leanas míniú ar na focail agus ar na cainteanna a úsáidtear go minic sa Phlean Corparáideach.

Ráiteas Misin:

Ráiteas ina bhfuil cur síos ar chuspóirí na Comhairle agus ar a bhfuil ar intinn ag an gComhairle a bhaint amach sa todhchaí.

Bunluachanna

Is iad na bunluachanna na bunphrionsabail at mar bhonn agus mar threoir lenár ngníomhaíochtaí agus lenár n-éiteas um sheachadadh seirbhísí agus cultúr.

Cuspóirí Straitéiseacha

Déanann na cuspóirí straitéiseacha sraith réimsí ard-tosaíochta den Ráiteas Misin, mar léiriú ar cad is mian leis an gComhairle a bhaint amach ar fud a príomhréimsí gníomhaíochta.

Cuspóirí na Stiúirthóireachtaí

Tá cur síos anseo ar na haidhmeanna a leagann gach ceann de Stiúirthóireachtaí na Comhairle síos, atá arna nascadh le Cuspóirí Straitéiseacha na heagraíochta.

Bearta

Tá cur síos anseo ar conas a bheidh an eagraíocht in ann a dhéanamh amach cé chomh maith is ar baineadh na Cuspóirí Straitéiseacha amach.

Príomhghníomhaíochtaí

Conas a chuirfidh na Ranna na Cuspóirí a leagtar síos sa Phlean Corparáideach i gcrích.

Baill na gCoistí Straitéise

Coistí de chuid na Comhairle is ea na Coistí Straitéise, atá comhdhéanta de bhaill tofa Chomhairle Contae Chiarraí agus na gComhairlí Baile, chomh maith le hionadaithe earnálacha a bhaineann le hábhar ó thaobh gach SPC. Foirmíonn na Coistí Straitéiseacha moltaí maidir le beartais agus déanann measúnú agus tuairisciú ar chur i bhfeidhm beartas agus cuireann tuairiscí ina leith sin faoi bhráid na Comhairle ina hiomláine.

An Grúpa um Beartas Corparáideach

Cuimsíonn an Grúpa um Beartas Corparáideach (CPG) Méara Chiarraí agus cathaoirligh na gCoistí Straitéiseacha. Déanann siad comhordú ar obair na gCoistí Straitéiseacha agus cabhraíonn le moltaí beartais a chur faoi bhráid na Comhairle ina hiomláine. Ina theannta sin, imríonn an CPG ról chun an buiséad a ullmhú agus cuspóirí straitéiseacha na Comhairle a chur i bhfeidhm.

Bord Forbartha an Chontae

Cuimsíonn Bord Forbartha an Chontae an Méara, baill an Ghrúpa um Beartas Corparáideach, Bainisteoir an Chontae agus ionadaithe as na Comhairlí Baile, na Gníomhaireachtaí Stáit, na Gníomhaireachtaí um Fhorbairt Áitiúil, chomh maith le Páirtithe Sóisialta, ar a n-áirítear na Ceardchumann, eagraíochtaí feirmeoireachta agus eagraíochtaí pobail agus deonacha.

Páirtíocht san Ionad Oibre

An próiseas ina n-oibríonn gach páirtí san eagraíocht, idir fhoireann, oifigigh, bhainistíocht agus cheardchumann i gcomhar lena chéile chun leasa na heagraíochta agus a lucht oibre.

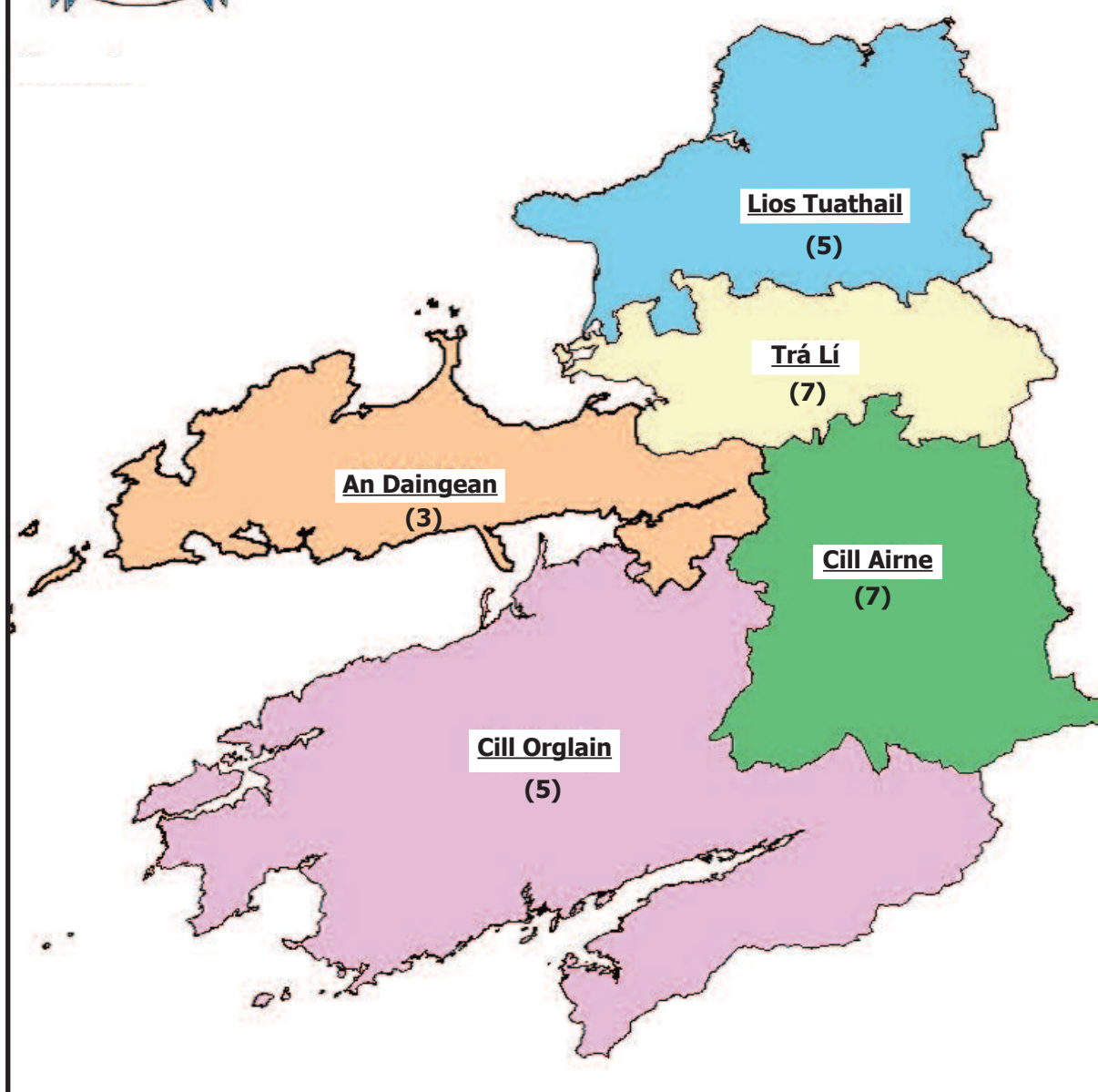


Ballraíocht an Chomhairle



Toghcheantair Chiarraí

Baill Tofa: 27





Ballraíocht an Chomhairle



Toghcheantar Chill Órglain



Comh. Michael Cahill (FF)
Rossbeigh,
Glenbeigh



Comh. Patrick Connor-Scarreen (FG)
5 Main St,
Kenmare



Comh. PJ Donovan (FG)
High Street,
Caherciveen



Comh. Michael Healy-Rae,
Sandymount,
Kilgarvan



Comh. Paul O'Donoghue, (FF)
Castlequin,
Caherciveen

Toghcheantar Trá Lí



Comh. Toiréasa Ferris, (SF)
Cnocáin,
Barrow,
Ardfert



Comh. Jim Finucane (FG)
6 Edward Street,
Tralee



Comh. Norma Foley, (FF)
St. Josephs Guesthouse,
2 Staughton's Row,
Tralee



Comh. Pat McCarthy, (FG)
Maglass,
Ballymacelligott,
Tralee



Comh. Anne McEllistrim, (FF)
Ahane,
Ballymacelligott,
Tralee



Comh. Terry O'Brien, (Lab)
Tonevane,
Tralee



Comh. Arthur Spring (Lab)
1 Brook Lodge,
Oakview Village,
Tralee

Ballraíocht an Chomhairle

Toghcheantar Chill Airne



Comh. Brendan Cronin,
Rathcomane,
Ballyhar,
Killarney



Comh. Tom Fleming, (FF)
Scartaglin Village,
Killarney



Comh. Michael Gleeson,
(Sth. Kerry Ind. Alliance)
Clasheen,
Killarney



Comh. Danny Healy-Rae
Main Street,
Kilgarvan



Comh. Marie Moloney, (Lab)
Coolick,
Kilcummin,
Killarney



Comh. Bobby O'Connell, (FG)
15 Main St,
Castleisland



Comh. John Sheahan, (FG)
Coolgarriave,
Tralee Road,
Killarney

Toghcheantar an Daingin



Comh. Seamus Cosai Fitzgerald (FG)
Droichead Ban,
Glens,
An Daingean



Comh. Brendan Griffin (FG),
Keel,
Castlemaine



Comh. Michael D O'Shea (FF)
Main Street,
Milltown

Toghcheantar Lios Tuathail



Comh. Robert Beasley, (SF)
Puicin,
Doon Road,
Ballybunion



Comh. John Brassil (FF)
The Pharmacy,
Ballyheigue



Comh. Tim Buckley, (FG)
Knockane,
Listowel



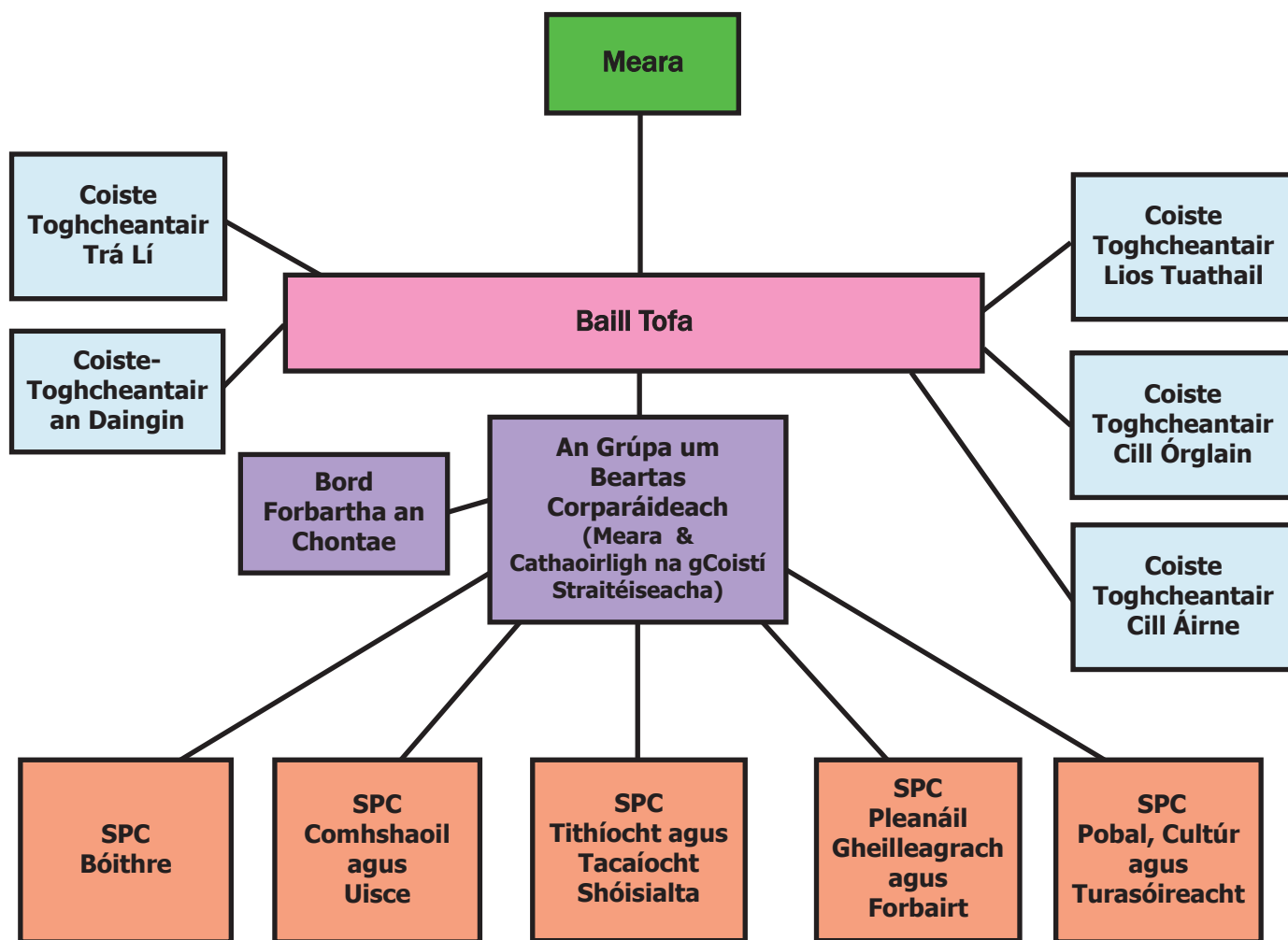
Comh. Pat Leahy, (Lab)
Clounbrane,
Moyvane



Comh. Liam Purtill (FG)
Main Street,
Ballylongford

Struchtúr na hEagraíochta

Baill Tofa



Baill na gCoistí Straitéise

Coistí de chuid na Comhairle is ea na Coistí Straitéise, atá comhdhéanta de bhaill tofa Chomhairle Contae Chiarraí agus na gComhairlí Baile, chomh maith le hionadaithe earnálacha a bhaineann le hábhar ó thaobh gach SPC. Foirmlíonn na Coistí Straitéiseacha moltaí maidir le beartais agus déanann measúnú agus tuairisciú ar chur i bhfeidhm beartas agus cuireann tuairiscí ina leith sin faoi bhráid na Comhairle ina hiomláine.

An Grúpa um Beartas Corparáideach

Cuimsíonn an Grúpa um Beartas Corparáideach (CPG) Méara Chiarraí agus cathaoirligh na gCoistí Straitéiseacha. Déanann siad comhordú ar obair na gCoistí Straitéiseacha agus cabhraíonn le moltaí beartais a chur faoi bhráid na Comhairle ina hiomláine. Ina theannta sin, imríonn an CPG ról chun an buiséad a ullmhú agus cuspóirí straitéiseacha na Comhairle a chur i bhfeidhm.

Bord Forbartha an Chontae

Cuimsíonn Bord Forbartha an Chontae an Méara, baill an Ghrúpa um Beartas Corparáideach, Bainisteoir an Chontae agus ionadaithe as na Comhairlí Baile, na Gníomhaireachtaí Stáit, na Gníomhaireachtaí um Fhorbairt Áitiúil, chomh maith le Páirtithe Sóisialta, ar a n-áirítear na Ceardchumann, eagraíochtaí feirmeoireachta agus eagraíochtaí pobail agus deonacha.

Struchtúr na hEagraíochta

Struchtúr Bainistíochta

Bainisteoir an Chontae
Tom Curran



Stiúrthóir
Pleanáil Gheilleagrach
agus Forbairt
Michael McMahon



Bainisteoir Ceantair
Toghcheantair
Thrá Lí

Bainisteoir Baile
Thrá Lí

Stiúrthóir Tithíocht
agus
Pobal agus Fiontar
John Breen



Bainisteoir Ceantair
Toghcheantair
Chill Airne

Bainisteoir Baile
Chill Airne

Stiúrthóir Bóithre,
Iompar agus
Sábháilteacht
Charlie O'Sullivan



Bainisteoir Ceantair
Toghcheantair
Lios Tuathail

Bainisteoir Baile
Listowel

Stiúrthóir Seirbhísí Uisce
& Seirbhísí Éigeandála
Stiúrthóir Seirbhísí
Chomhshaoil
Oliver Ring



Stiúrthóir
Seirbhísí
Corparáideacha
John D. Flynn



Bainisteoir Ceantair
Toghcheantair
Cill Órglain

Bainisteoir Ceantair
Toghcheantair
an Daingin

Ceannasaí Airgeadais
John O'Connor



Coistí Straitéise (SPC)

SPC Bóithre



Cathaoirleach
Comh. Patrick Connor Scarteen (FG)

Comhairleoir	Ionadaí	Earnáil
Comh. Tim Buckley	Carmel Walsh	Pobal / Deonach
Comh. Michael Healy-Rae	John Boner	Ceardchumann
Comh. Pat Leahy	Folamh	Talmhaíocht / Feirmeoireacht
Comh. Anne McEllistrim	Michael O'Carroll	Gnó / Tráchtáil
Comh. Jimmy Moloney (CB Lios Tuathail)	Oonagh Comerford	Comhshaol / Caomhnú / Cultúr

SPC Pleanáil Gheilleagrach agus Forbairt, (Seandálaíocht & Oidhreacht)



Cathaoirleach
Comh. Pat McCarthy (FG)

Comhairleoir	Ionadaí	Earnáil
Comh. John Brassil	Patrick Hanafin	Ceardchumann
Comh. Seamus Fitzgerald	James McCarthy	Talmhaíocht / Feirmeoireacht
Comh. Terry O'Brien	Séamus O'Donovan	Gnó / Tráchtáil
Comh. Michael O'Shea	Catherine McMullin	Comhshaol / Caomhnú / Cultúr
Comh. John Sheahan		
Comh. Cathal Walshe (CB Chill Airne)		

SPC Pobal, Cultúr agus Turasóireacht



Cathaoirleach
Comh. Michael Cahill (FF)

Comhairleoir	Ionadaí	Earnáil
Comh. Robert Beasley	Andrew McCarthy	Ceardchumann
Comh. Danny Healy Rae	Maura Fitzgerald	Pobal / Deonach
Comh. Bobby O'Connell	Mary Rose Stafford	Gnó / Tráchtáil
Comh. Liam Purtill	Matt Mooney	Pobal / Deonach
Comh. Mairéad Fernane, (CB Thrá Lí)		

Coistí Straitéise (SPC)

SPC Comhshaoil agus Uisce



Cathaoirleach
Comh. Brendan Cronin

Comhairleoir	Ionadaí	Earnáil
Comh. Jim Finucane	Richard Walsh	Forbairt / Tógáil
Comh. Michael Gleeson	Folamh	Talmhaíocht / Feirmeoireacht
Comh. Brendan Griffin	Seamus Roche	Pobal / Deonach
Comh. Paul O'Donoghue	Patrick Casey	Comhshaol / Caomhnú / Cultúr
Comh. Denis Stack (CB Lios Tuathail)		

SPC Tithíocht agus Tacaíocht Shóisialta



Cathaoirleach
Comh. Arthur J Spring (Lab)

Comhairleoir	Ionadaí	Earnáil
Comh. PJ Donovan	John O'Sullivan	Pobal / Deonach
Comh. Toireasa Ferris	Mary Grandfield	Pobal / Deonach
Comh. Tom Fleming	Eileen Mayse	Pobal / Deonach
Comh. Norma Foley	Richard Walsh	Forbairt / Tógáil
Comh. Marie Moloney		
Comh. Pat Hussey (CB Thrá Lí)		
Comh. Seán O'Grady (CB Chill Airne)		



Próifíl an Chontae

Ach breathnú ar Chontae Chiarraí, tuigfidh tú go bhfuil sé in Iardheisceart na tíre, go bhfuil sé ar an gcúigiú contae is mó in Éirinn, ina bhfuil mianach tarraingteach saoil, chomh maith le timpeallacht sciabhach agus traidisiún láidir cultúir.

Tá iarthar agus deisceart an chontae buailte leis an Atlantach, an t-oirthear buailte le Corcaigh agus le Luimneach agus an tuaisceart le hInbhear na Sionainne, agus is fada cáil ríochta ar Chiarraí, dar lena lucht cónaithe.

Breathnaítear ar ár locha, ár radhairc cois cósta, ár sléibhte agus ár ngleannata torthúla mar sheoda i dtionscal turasóireachta na hÉireann. Leis na cianta anuas, tá turasóirí ag triall ina sluaite ar Chiarraí, chun áilleacht an chontae a fheiscint. Ina theannta sin, tagann siad chun blaiseadh den chultúr agus den oidhreacht is údar mórtais do Chiarraí, mar is ceart. Toisc gurb as Chiarraí do liosta fada daoine iomráiteacha litríochta, breathnaítear uirthi mar chontae ina n-aithrisítear scéalta, ina gcruthaítear finscéalta agus stair.

Tá ról ina leith sin arna imirt ag Corca Dhuibhne agus ag Uíbh Ráthach mar cheantair Ghaeltachta. Cuid riachtanach de fhéiniúlacht an chontae is ea caomhnú oidhreacht, theanga agus cultúr mhuintir na hÉireann, idir scríbhinní lucht na mBlascaod agus oidhreacht mhanaigh Sceilg Mhichíl.

Cé gur buntáiste do Chiarraí an tírdhreach le tamall fada anuas, ó thaobh na turasóireachta de, ba chabhair é, leis, maidir le daoine a mhealladh isteach chun buanchónaí a dhéanamh sa chontae. Dóibh siúd a chónaíonn sna ceantair uirbeacha is mó, baineann buntáistí iontacha le cáilíocht na beatha i gChiarraí. Tá taisteal sách éasca ann, tá sí i gcóngar cuid de na tránna is fearr in Éirinn, mar aon le limistéir scéimhe, cúrsaí gailf agus conláistí, rud a thugann ar lear mór daoine teacht ar cuairt agus cur fúthu ann. Cuirtear leis sin an leibhéal íseal coireachta, praghsanna tí faoi bhun an mheáin agus éascaíocht rochtana ar oideachas den chaighdeán is airde ar gach leibhéal, is fada cáil Chiarraí mar ionad tarraingteach chun bogadh isteach chun cónaithe.

Toisc an ceantar seo a bheith ar an gceantar is sia siar san Eoraip, ní haon ionadh go bhfuil ról mór arna imirt ag an Atlantach i múnú an chontae. Tá bualadh na dtonn ar chósta Chiarraí tar éis an charraig bhog a chreimeadh, rud a d'fhág Corca Dhuibhne agus Uíbh Ráthach ina leithinsí ag gobadh amach san Atlantach. Ina theannta sin, cinntíonn uisce teolaí Shruith na Murascaille aeráid thais bhog don chontae, rud a théann chun leasa dár bhflóra agus dár bhfauna agus a chuireann go mór lenár dtimpeallacht sciabhach ghlas, rud a mheallann turasóirí chugainn ó gach aird den domhan.

Imríonn imeallbhord Chiarraí ról olltábhachtach maidir le cuairteoirí a mhealladh chun an chontae agus cuireann go mór le luach na taitneamhachta. Tá 12 trá Brataí Goirme againn, rud a léiríonn cáilíocht ár gceantar cois cósta, agus bíonn lucht iascaireacht slaite, tonnmarcaíochta agus siúlóide ag triall ina sluaite ar Chiarraí. Ina theannta sin, is buntáistí móra iad locha Chiarraí, de dheasca a scéimhe a mheallann lear mór daoine chucu, mar aon le cáilíocht an uisce, a imríonn ról nach beag in earnáil iascaireacht slaite an chontae.

Imríonn éagsúlacht na timpeallachta i gChiarraí ról mór sa chontae, idir ár ngeilleagar agus ár gcultúr. Tá 40% den chontae crochta 150m os cionn leibhéal na farraige agus tá radhairc a bhainfeadh amharc na súl de dhuine, mar aon le foirmithe carraigeacha atá ina gcodarsnacht mhór lenár n-imeallbhord, lenár locha, lenár n-aibhneacha agus lenár dtailte ísle. Cé gur buntáiste ollmhór ó thaobh na turasóireachta don chontae an éagsúlacht tírdhreach seo, tá dúshlán do Chomhairle Contae Chiarraí sna gnéithe aiceanta agus geografaíochta céanna sin maidir lena seirbhísí a sheachadadh.

Daonra

De réir Daonáireamh 2006, tá daonra an chontae méadaithe go dtí 139,835 anois, i gcomparáid le 132,527 i 2002. Táthar á thuair go dtiocfaidh méadú eile fos ar an daonra, go dtí 151,647 faoi 2012.

Tá gnéithe uathúla dá chuid féin ag baint le trí mhórbhaile an chontae. Is é Trá Lí, baile an chontae, an príomhbhaile riaracháin agus Cill Airne an príomhbhaile turasóireachta. Tá cúlra láidir cultúrtha agus liteartha ag Lios Tuathail, atá i dtuaisceart an chontae. Freastalaíonn morbhailte eile an chontae. An Daingean, Baile an Bhuinneánaigh, Cathair Saidhbhín, Oileán Chiarraí, An Neidín agus Cill Orglan ar na limistéir mhóra tuaithe mórthimpeall orthu. Imríonn na bailte sin ról riachtanach, mar tá léargas ar Chiarraí sna staitisticí daonra mar contae tuaithe, ina gcónaíonn dhá dtrian den daonra i gceantair tuaithe.

Próifíl an Chontae

Maidir le Ciarraí ina hiomláine, tá scaipeadh mór ar an daonra ann. Tá limistéir mhóra de Chiarraí ina bhfuil dlús daonra faoi 10 duine in aghaidh an Cm2, agus daonra 25 duine in aghaidh an Cm2 i gcuid mhór den chuid eile den chontae. Imríonn sé sin tionchar ar sheachadadh seirbhísí ag Comhairle Contae Chiarraí. Buntáiste is ea an dlús íseal daonra sin, áfach, maidir le cáilíocht na beatha agus cáilíocht an chomhshaoil.

A Rochtain

D'imir suíomh Chiarraí in Iardheisceart na hÉireann, agus í scoite i bhfad amach ó na mórionaid uirbeacha, ról tábhachtach maidir le sinne a mhúnlú. Cé gur buntáiste don chontae é maidir le cáilíocht na beatha agus an dlús íseal daonra ina bhuntáiste dúinn ó thaobh na turasóireachta de, baineann míbhuntáistí leis, chomh maith, ó thaobh infheistíocht a mhealladh isteach. Le deich mbliana anuas, chabhraigh feabhsú leanúnach na rochtana agus na nasc bonneagair leis an míbhuntáiste sin a mhaolú.

Mar chontae tuaithe den chuid is mó, is mór an tábhacht do Chiarraí na naisc iompair, chun gur féidir le daoine taisteal timpeall sa chontae agus isteach agus amach as. Dá thoradh sin, bíonn naisc ghasta nua-aimseartha rochtana ina mbuntáiste do chuairteoirí agus do chónaitheoirí in éineacht, ach na bealaí rochtana sin a chothabháil mar is cóir.

Is iad an N21 go Luimneach agus Baile Átha Cliath agus an N22 go Corcaigh príomhbhóithre rochtana an chontae.

Sa tréimhse a bhain leis an bPlean Corparáideach roimhe seo, bhí infheistíocht shuntasach sa líonra bóithre laistigh den chontae agus lasmuigh de, rud a laghdaigh go mór an t-am taistil go Ciarraí isteach agus amach aisti agus chuir feabhas ar cháilíocht an taistil.

Cinéal Boithre	Fad (Km)
Phríomhbhóithre Náisiúnta	96
Bóithre Náisiúnta den Dara Grád	336
Bhóithre Réigiúnacha	454
Bhóithre Áitiúla	3,826
Iomlán	4,712

Cuirfidh Seachbhóthar N21 Oileán Ciarraí, atá i mbun a thógála faoi láthair, deireadh le bac eile sa líonra bóithre. Tá sé den tábhacht, áfach, go leanfaidh gníomhaireachtaí agus údarais dá gcuid oibre maidir le féachaint chuige go leanfar de na leasuithe ar na bealaí sin.

Is gá, ach go háirithe, tús a chur le tionscadail seo a leanas: Áth Dara, An Caisleán Nua agus Mainistir na Féile ar an N21 agus Maigh Chromtha agus Baile Bhuirne ar an N22, rud a chuirfidh tuilleadh feabhais ar bhealaí rochtana an chontae do lucht úsáidte na mbóithre.

Straitéis Spáis Náisiúnta Iompar Creatlach Náisiúnta



Ar an dóigh chéanna, is gá leanúint den infheistíocht ar an leibhéal céanna sna bealaí tánaisteacha náisiúnta agus sna bóithre réigiúnacha agus áitiúla laistigh den chontae, d'fhonn a chinntiú go gcoinnítear de na hardchaighdeáin atá bainte amach ar ár líonra bóithre.

Trá Lí- Baile Átha Cliath:	296 km
Cill Airne- BAC (via Mala)	303 km
Trá Lí-Luimneach:	104 km
Trá Lí-Corcaigh:	119 km
Cill Airne-Corcaigh:	87 km
Trá Lí-Gallimh:	166 km
Trá Lí-Aerfort Chiarraí:	18 km
Cill Airne-Aerfort Chiarraí:	16 km

Próifíl an Chontae

Aer / Traein / Muir

Tá Aerfort Chiarraí ar an bhFearann Fuar suite i lár an chontae, ag freastal ar riachtanais turasóireachta agus gnó na ndaoine a thagann chun an chontae. Nasc fíorthábhachtach rochtana is ea Aerfort Chiarraí, a mbíonn eitiltí fillte isteach agus amach as gach lá, ó Áth Cliath, ón Ríocht Aontaithe agus ón nGearmáin. Ní ghlacann eitilt idir Aerfort Chiarraí agus Áth Cliath ach 50 nóiméad, i gcónard le turas 3.5 uair a chloig de thuras bóthair. D'úsáid níos mó ná 400,000 paisinéirí Aerfort Chiarraí agus iad ag eitilt idir sin agus Londain, Áth Cliath agus Frankfurt.

Ina theannta sin, tá nasc maith iarnróid ag fónamh ar Chiarraí, ó Thrá Lí go dtí an Fearann Fuar, Cill Airne agus an Ráth Mhór, a sholáthraíonn naoi seirbhís chuig Áth Cliath in aghaidh an lae, ar bhonn fillte. Rogha eile atá ag úsáideoirí seirbhísí iarnróid in oirthear an chontae, gur féidir leo dul chuig Mala chun leas a bhaint as traenacha ar an mbealach idir Corcaigh agus Áth Cliath.

Freastalaíonn calafort domhain na Fianaite ar árthaigh suas go dtí 5,000 DWT (meálsta tonnáiste). Ceanglaíonn an bád farantóireachta idir Tairbeart agus Cill Íomai i dtuaisceart an chontae Chiarraí le hiarthar na hÉireann, seirbhís a raibh a líon paisinéirí sna taifid don bhliain 2008 suas le 630,000. Geataí eile do Chiarraí is ea Calafort na Fainge ar Inbhear na Sionainne agus Calafort Farantóireachta Chorcaí. Ina theannta sin, tá céanna beaga, cuanta agus ionaid eile chun teacht i dtír i gCiarraí, arb é 437 a líon. Árthaigh bheaga iascaigh agus fóillíochta is mó a úsáideann na háiseanna sin.

Fostaíocht & Tionsclaíocht

Faoi láthair, is iad na réimsí fostaíochta is mó atá sa chontae ná turasóireacht, tógáil, talmhaíocht, iascach agus feirmeoireacht. Agus cúlú geilleagrach ann faoi láthair, áfach, mar aon le tosca eile a imríonn tionchar ar na hearnálacha sin, is é an dúshlán do Chiarraí anois ná tacú agus buanú na réimsí fostaíochta sin, chomh maith le forbairt a dhéanamh ar earnálacha eile chun deiseanna gnó agus fostaíochta a thapú.

Contae is ea Chiarraí ar a raibh meanma na fiontraíochta le sonrú riamh anall, rud atá fíor i gcónaí. Is fianaise maith bunú comhlachtaí i gCiarraí ar nós an Kerry Group agus FEXCO, a choimeád a gceanncheathrúna sa chontae tar éis dóibh fás ina n-eagraíochtaí móra ilnáisiúnta.

Ina theannta sin, tá comhlachtaí seanbhunaithe ilnáisiúnta ar nós Liebherr agus Astellas (dá ngairtí Fujisawa tráth) tar éis infheistíocht a dhéanamh i gCiarraí, a tháinig chun na háite de dheasca ardcháilíocht na beatha, oideachas a lucht oibre agus teacht acu ann ar chéimithe ardoilte Institiúid Teicneolaíochta Thrá Lí agus institiúidí ardleibhéil ar fud na Mumhan.

% Pobal Infhostaithe	Tionscal
13.5%	Tógáil
13.3%	Mórdhíola / Miondíol
9.2%	Óstlanna / Bialanna
8.3%	Talmhaíocht / Iascaireacht / Feirmeoireacht

Maireann meanma sin na fiontraíochta i gcónaí, agus Páirc Teicneolaíochta Chiarraí ag cabhrú le muintir Chiarraí a smaointe fiontraíochta a bhunú agus a fhorbairt. Tá éirithe go maith le comhlachtaí ar nós Altobridge, PulseLearning, FreeFlow agus Stockbyte de dheasca na tacaíochta atá faighte acu. Tá aitheantas náisiúnta i bhfoirm líon mór dámhachtainí bainte amach ag meanma fiontraíochta Chiarraí.

Is é an dúshlán a gcaithfidh Chiarraí dul i ngleic leis anois ná a bheith i dtús cadhnaíochta i réimsí nua fáis tionsclaíochta agus tacaíocht, oideachas agus lucht tiomána na réimsí sin chun tosaigh a sholáthar. Is iad na réimsí is mó tábhacht a aithnítear ná Teicneolaíocht Faisnéise agus Cumarsáide (TFC) agus fuinneamh in-athnuaite, mar earnálacha.

Tá ról le himirt ag Institiúid Teicneolaíochta Thrá Lí agus ag institiúidí eile ardleibhéil i gCorcaigh, i Luimneach agus i dTiobraid Árann maidir le céimithe a fhorbairt a bhfuil ar a gcumas ról mór a imirt chun na hearnálacha sin a chur chun cinn. Is féidir le gníomhaireachtaí forbartha fiontraíochta cabhrú leis an ród a réiteach chun gur féidir leis na hearnálacha sin fás laistigh den chontae.

Baineann deis ollmhór don chontae le hearnáil an fhuinnimh in-athnuaite. Tá Chiarraí suite go te chun teacht i dtír ar eanáil an fhuinnimh in-athnuaite agus ról ceannais a ghlacadh inti.



Próifíl an Chontae

Fágann na gnéithe aiceanta a mhúnlaigh an contae seo ina suíomh tábhachtach chun earraí in-athnuaite a chur chun cinn. Tá ár dtailte arda agus ár gcósta eangach oiriúnach i gcomhair forbairt na teicneolaíochta chun fuinneamh a ghineadh as gaoth agus tonn.

Imríonn Comhairle Contae Chiarraí a ról féin trí mheán Plean Forbartha Contae Chiarraí 2009-2015, ina bhfuil cuspóirí dírithe ar fhorbairt tionscnamh a bhaineann le fuinneamh in-athnuaite. Sa Phlean sin, leagann Comhairle Contae Chiarraí méar ar limistéir den chontae atá oiriúnach chun feirmeacha gaoithe a fhorbairt agus déanann na limistéir sin a mhapáil, agus soláthraíonn ár n-uiscí éadoimhne cois cósta láithreáin a d'fhéadfadh arbh fhéidir forbairt a dhéanamh ar an teicneolaíocht maidir le fuinneamh a ghineadh as tonnta.

Is é dúshlán na n-eagraíochtaí ar fad sa chontae, idir fhiontraíocht, rialtas áitiúil agus oideachas ná cur le chéile chun Ciarraí a chur chun cinn mar ionad barr feabhais san earnáil sin. Is i an earnáil sin agus an earnáil TFC na réimsí lena mbaineann cumas fáis agus nach mbaineann fad na slí idir Ciarraí agus ceantair mhóra uirbeacha leis an scéal.

Chonacthas cumas chun forbartha an chontae in earnálacha eile. Tá an Bord Pleanála tar éis cead pleanála a dheonú do theirminéal mór um athghású gáis nádúrtha leachtaigh (LNG) ar Inbhear na Sionainne ag Béal Átha Longfoirt, chomh maith le píblíne chun an teirminéal a nascadh leis an eangach náisiúnta. Tá tuilleadh tailte críosáilte ar fáil i gceantar Bhéal Átha Longfoirt, inar féidir le tionscail chomhoiriúnacha lonnú, áit a mbeidh rochtain éasca acu ar fhoinshe ghlan fuinnimh.

Tá moltaí tagtha ó Endesa, úinéirí nua ar Stáisiún Ginte Aibhléise BSL i dTairbeart, maidir le stáisiún ginte cumhachta ina mbeadh tuirbín cúrsáilte gáis. Rud eile é sin a thabharfaidh foinse láidir fuinnimh don chontae, a bheidh in ann tionscail níos mó a mhealladh isteach.

Contae is ea Ciarraí a chaithfidh breathnú ar thacaíocht agus ar chur chun cinn ár miontionscadal dúchais. Soláthraíonn an earnáil sin fostaíocht áitiúil fhíorthábhachtach ar fud an chontae agus is gá deiseanna agus margáí do na fiontair sin a aithint agus a spreagadh trí Bhord Fiontar an Chontae.

Cúrsaí Teileachumarsáide

Toisc gur áit imeallach í Ciarraí, taobh le mórionaid uirbeacha na hÉireann, tá gréasán nua-aimseartha cumarsáide fíorthábhachtach don chontae, chun leas a bhaint as an dul chun cinn sa teicneolaíocht agus chun ár gcontae a chur chun cinn mar ionad chun cónaithe, chun oibre agus chun gnó a bhunú ann.

Tá Mór-Líonraí Leathanbhanta (MAN) arna suiteáil cheana féin sna trí mhórbhaile, mar atá, Trá Lí, Cill Airne agus Lios Tuathail, le nasc ag Oileán Ciarraí ó Mhór-Líonra Leathanbhanta Thrá Lí, agus líonraí leathanbhanta gan sreang mar eochair chun nasc gasta Teileachumarsáide a sholáthar nach mbeidh iomarca costais ag baint leis agus gur féidir brath air ar fud an chontae.

Údaráis Áitiúla Chiarraí

I dteannta a chéile, is iad Comhairle Contae Chiarraí agus na Comhairlí Baile atá ag Trá Lí, Cill Airne agus Lios Tuathail a dhéanann suas Údaráis Áitiúla Chiarraí. I dteannta na bpríomhbhailte sin, imríonn na bailte seo a leanas ról straitéiseach maidir le freastal ar na dúichí tuaithe máguaird, chomh maith le tacaíocht a thabhairt do gheilleagar

tuaithe an chontae: an Daingean, Baile an Bhuinneánaigh, Cathair Saidhbhín, Oileán Ciarraí, an Neidín agus Cill Orglan.

Tá foireann iomlán 1,500 ag ceithre údarás Chiarraí, a sholáthraíonn réimse leathan seirbhísí agus tacaíochtaí do phobail áitiúla.





An Timpeallacht Oibríochta

Soláthraíonn Comhairle Contae Chiarraí réimse leathan seirbhísí agus feidhmeanna i gcomhar le hEagraíochtaí agus le Grúpaí Náisiúnta, Réigiúnacha agus Áitiúla. Déantar na seirbhísí agus na feidhmeanna sin a sholáthar i dtimpeallacht athraitheach dinimiciúil, ar a dtiocfaidh éabhlóidiú le linn ré saoil an Phlean seo.

Réamhrá

Tá an Plean Corparáideach seo á dhréachtadh cúig bhliain tar éis do na baill tofa glacadh leis an bPlean a chuaigh roimhe. Agus Comhairle nua á toghadh i 2009, tá an plean seo i gcomharba ar an bplean sin agus leanfaidh sé ar aghaidh ar feadh ré saoil na Comhairle seo. Tá athruithe suntasacha i ndiaidh a dtarlaithe sa timpeallacht geilleagrach agus sa timpeallacht airgeadais ar an leibhéal domhanda, ar an leibhéal náisiúnta agus ar an leibhéal áitiúil. Tá na hathruithe sin fós ag tarlú agus a dtionchar iomlán fós le tuiscint. Is iad na hathruithe sin atá le sonrú ar thimpeallacht oibríochta Chomhairle Contae Chiarraí, agus beidh tionchar suntasach acu ar ár gcumas ár mandáid a chur i gcrích go héifeachtach éifeachtúlach sna blianta atá romhainn.

Airimid chugainn le linn an Phlean Chorporáidigh seo scata dúshlán suntasacha a gcaithfidh aghaidh a thabhairt orthu. Cé nach féidir tuar todhchaí a thabhairt le cinnteacht chomh mór is a bhí roimhe seo sa timpeallacht reatha oibríochta, glactar leis go mbeidh tionchar mór ag ár dtimpeallacht oibríochta ar conas a thabharfaimid aghaidh agus freagra forghníomhach ar na dúshláin sin le linn a dteacht chun cinn.

Leanfaidh Comhairle Contae Chiarraí dá gealltanais ó thaobh seirbhísí éifeachtúla agus éifeachtacha a sholáthar agus imreoidh ról ceannais maidir le forbairt gheilleagrach, shóisialta agus chultúrtha an chontae. Caithfidh meas a bheith againn ar thimpeallacht uathúil Chiarraí agus an leas is mó a bhaint aisti sin agus as cáilíocht na beatha a chuireann an contae ar fáil. Ar an ábhar sin, caithfidh timpeallacht an chontae a fhorbairt agus a fheabhsú i ngach am agus i ngach áit inar féidir.

Ní mar chadhadh aonair a oibríonn an tÚdarás Áitiúil, áfach. Tá tosca seachtracha agus inmheánacha ann a imríonn tionchar ar an dóigh inar féidir leis lárchuspóirí an Phlean Chorporáidigh seo a sheachadadh. Caithfear aird a thabhairt ar scata tosca criticiúla, arb é an timpeallacht airgeadais an ceann is deacra a thuar.

An Timpeallacht Airgeadais

Tagann cuid shuntasach den ioncam a mbíonn teacht ag Comhairle Contae Chiarraí air as Maoiniú Rialtais. Sa bhliain 2008, b'ionann sin agus 55% den ioncam agus 57% den bhuiséad caipitil. Beidh tionchar trom ar laghdú ar bith ar an maoiniú sin, mar aon le laghdú ar an ioncam a ghnóthaítear go háitiúil, ar ár gcumas maidir le seirbhísí a sheachadadh agus feidhmeanna a chur i gcrích.

Tá athrú ollmhór tagtha ar an timpeallacht airgeadais le 18 mí anuas. Tá laghdú géar ar ionchais gheilleagracha agus ar a raibh de mhaoiniú ar fáil go háitiúil, go náisiúnta agus go domhanda. Imreoidh na srianta airgeadais sin de bhreis tionchar ar ár gcumas chun an leibhéal seirbhísí a mbítear ag súil leis a sheachadadh, seachadadh tionscadal caipitiúla san áireamh, in am ina bhfuil fás nach beag tar éis teacht ar an éileamh ar sheirbhísí na Comhairle. I measc na gcuspóirí is tábhachtaí don Chomhairle le linn ré saoil an Phlean Chorporáidigh, beidh orainn bainistíocht éifeachtach buiséid a chinntiú agus na torthaí is mó is féidir a bhaint as acmhainní atá teoranta.

Bíonn údarais áitiúla rathúla ag seachadadh seirbhísí go héifeachtach agus go héifeachtúil i dtimpeallacht a bhíonn ag athrú. Beidh athruithe ann, gan amhras, sna cúig bhliain seo romhainn maidir leis na bealaí ina mbíonn seirbhísí á bpleanáil agus á seachadadh. Chun dul i ngleic leis an dúshlán sin, caithfidh comhairlí tofa beartais a bhunú ar eolas, an feidhmeannas acmhainní a bhainistiú go cúramach agus cumarsáid éifeachtach a bheith idir na húdaráis agus na pobail ar a mbíonn siad ag freastal. Imreoidh athrú teicneolaíoch agus glacadh le beartais r-Rialtais tionchar ar mhodh agus ar leibhéal ár seirbhíse dár gcustaiméirí. Beidh gá le cleachtais eile oibre, mar gheall ar an laghdú ar líon na foirne laistigh den eagraíocht. Caithfear a bheith solúbtha agus glacadh leis an athrú sin agus caithfidh gach duine glacadh leis.

Agus an Plean reatha á fhorbairt, ghlac Comhairle Contae Chiarraí leis an gcur chuige seo - gur cheart dúinn, dá ainneoin sin, a bheith uailmhianach maidir lenár gcuspóirí agus le cáilíocht agus tráthúlacht na seirbhísí atá fuinn a thairiscint dár iliomad lucht leasmhara.

Bíonn síorathrú ag teacht ar theilgin airgeadais agus ar léargais gheilleagracha. Is féidir go nochtfaidh an t-athbhreithniú lár téarma scenario eile airgeadais nach féidir a thuar faoi láthair. Táthar ag súil go mbeidh an Plean Corparáideach láidir ach sách solúbtha chun gur féidir a choigeartú i leith an athraithe sin, bíodh sé sin olc nó maith.

An Timpeallacht Oibríochta

Clár Oibre Náisiúnta agus an AE

Tá cuspóirí an Phlean Chorporáidigh seo de réir na Straitéisí, na mBeartas agus na dTreoirínte atá forbartha ag an Rialtas. Tá na Straitéisí Náisiúnta sin ag teacht, dá réir sin, le Straitéisí agus le Treoirínte níos leithne an Aontais Eorpaigh.

Ag eascair as cur i bhfeidhm reachtaíocht de chuid an AE, tá réimsí criticiúla ann a bhaineann le caighdeán um uisce óil agus le cóireáil agus diúscairt fuílisce. Nithe iad sin a chuireann éilithe suntasacha ar acmhainní airgeadais agus foirne Chomhairle Contae Chiarraí le linn ré saoil an phlean seo.

Áirítear i measc na ndoiciméad reatha is tábhachtaí maidir le Beartas agus Straitéis Náisiúnta 'Plean Forbartha Náisiúnta 2007 – 2013', an 'Straitéis Spásúlachta Náisiúnta', 'I dTreo 2016' agus Ráitis Straitéise na Ranna Rialtais um Chomhshaol, Oidhreacht, Rialtas Áitiúil agus Iompar. Is é an creat leathan straitéise agus beartais sin a chinntíonn, cuid mhór, fócas ghníomhaíochtaí na Comhairle.

Is dúshlán criticiúil é do Chiarraí, mar chontae imeallach, tosaíocht a chinntiú di maidir le straitéisí nua ar bith a thabharfar isteach i dtréimhse an phlean seo. Is dúshlán fiorthábhachtach do Chomhairle Contae Chiarraí féachaint chuige go ndéanfaimid leordhóthain infheistíochta a mhealladh isteach sa chontae agus na straitéisí agus na creata a chur chun leasa an chontae ina iomláine.

An tSochaí agus an Cuimsiú Sóisialta

Tá tiomantas leantach náisiúnta ann maidir leis an gcuimsiú sóisialta, cúrsaí frithbhochtaineachta agus rochtain do chách. Tá cur síos ar an tiomantas sin sa cháipéis 'Plean Gnímh Náisiúnta um Chuimsiú Sóisialta' a d'fhoilsigh an Oifig um Chuimsiú Sóisialta.

I measc na gceithre chuspóir bunúsacha de Phlean Forbartha Náisiúnta 2007 – 2013 tá an 'Straitéis Náisiúnta in Aghaidh na Bochtaineachta'. Ina theannta sin, tá ceangal ar an Udarás Áitiúil faoi Acht Rialtais Áitiúil 2001 smaoineamh ar an gcuimsiú sóisialta maidir le dearadh agus seachadadh seirbhísí.

Páirtíocht Pholaitiúil

Cé gur beartas náisiúnta é cur le Rialtas Áitiúil agus cumhacht a leithdháileadh ar chomhairlí tofa áitiúla, imríonn cinntí polaitiúla arna ndéanamh ar leibhéal Náisiúnta agus Eorpach tionchar mór ar na seirbhísí agus ar chumas na n-údarás áitiúla na seirbhísí sin a sheachadadh.

Is mór ag Comhairle Contae Chiarraí luach na páirtíochta páirtí ina mbíonn ár mBaill Tofa, ár lucht foirne, ár gcustaiméirí agus an pobal i gcoitinne páirteach, agus aithníonn tábhacht na páirtíochta maidir le forbairt na heagraíochta seo amach anseo agus maidir le bainistíocht na n-athruithe.

Leantar de na páirtíochtaí seachtracha, mar shampla, comhoibriú na Comhairle le páirtithe réigiúnacha agus leis na húdaráis áitiúla atá taobh léi. Tá fostruchtúir den Bhord Forbartha Contae ann, a chabhraíonn le cur chuige comhordaithe, a chuimsíonn, mar shampla, na réimsí seo a leanas: turasóireacht, iompar, fiontraíocht, cuimsiú sóisialta agus talmhaíocht.

Is cabhair dúinne maidir leis na beartais is mó a fhónfaidh dár gcustaiméirí forbairt leanúnach páirtíochtaí bríocha lenár bpobal áitiúil, tríd an bhFóram Pobail agus Deonach agus eile agus le daoine atá ina mbaill de na Coistí Straitéise den Bhord Forbartha Contae, ach go háirithe.

Ó bunaíodh an Coiste um Pháirtíocht san Ionad Oibre i gComhairle Contae Chiarraí, atá ina phróiseas comhoibrithe idir na cumainn, an bhainistíocht agus an fhoireann, tá sé ina áis éifeachtach againn chun athbhreithniú a dhéanamh ar ár gcleachtais oibre agus ar ár bpróisis oibre. Cuireann sé ar ár gcumas cinntí a dhéanamh i dtaobh leasuithe as a dtiocfaidh seachadadh seirbhíse níos fearr agus coinníollacha oibre níos sásúla.

Soláthraíonn an Coiste Páirtíochta sin níos mó deiseanna i gcomhair fostaithe ar gach leibhéal san eagraíocht maidir lena bheith rannpháirteach i ndéanamh cinntí. Tugann sé aitheantas don dóigh inar féidir leis an lucht foirne feabhas mór a chur ar an eagraíocht.

Feidhmíocht a Bhainistiú

Glactar anois le tomhas feidhmíochta mar an ghnás sna húdaráis Áitiúla ar fad agus déantar bearta bliantúla a thuairisciú go náisiúnta trí Táscairí Seirbhíse a chur amach. Trí na Táscairí Seirbhíse sin, is féidir feidhmíocht Chomhairle Contae Chiarraí a thagarmharcáil taobh le húdaráis Áitiúla eile.

Is ag obair ar dhóigh níos oscailte agus níos trédhearcaí a bhíonn Udaráis Áitiúla ó lá go lá agus is gá go léireodh an tseirbhís phoiblí a cumas maidir le seirbhísí den scoth a sheachadadh to tráthúil agus go tíosach i dtimpeallacht iomaíocht an lae inniu. Níl sa tomhas sin ach gné amháin de bhunluach na heagraíochta luach ar airgead a bhaint amach ar fud ár seirbhísí ar fad.



An Timpeallacht Oibríochta

Teicneolaíocht Faisnéise agus Cumarsáide

Tá ag méadú ar an ról lárnach a imríonn Teicneolaíocht Faisnéise agus Cumarsáide (TFC) i seachadadh seirbhísí áitiúla den scoth. Tá lear mór córas nua arna bhforbairt ag Comhairle Contae Chiarraí i gcomhar leis an mBord Seirbhísí Ríomhaire Rialtais Áitiúil. Soláthraíonn na córais sin bealaí níos éifeachtúla agus níos éifeachtaí chun seirbhísí a sheachadadh do na daoine ar a mbímid ag freastal, trí úsáid TFC.

Tacóidh Comhairle Contae Chiarraí le leathnú na seirbhíse Leathanbhanda ar fud an chontae, chun gur féidir seirbhísí a leasú agus a leathnú trí mheán TFC isteach i dtithe na ndaoine.

Rialáil

Tá ceangal ar Údarás Áitiúla féachaint chuige go gcuirtear reachtaíocht agus rialacháin i lear mór réimsí, ar a n-áirítear cúrsaí comhshaoil agus pleanála, i bhfeidhm agus iad a fhorfheidhmiú. Tá ról na n-údarás áitiúla maidir le caomhnú agus forfheidhmiú i réimsí comhshaoil i ndiaidh a leathnaithe go mór le blianta beaga anuas.

Tá méadú ollmhór tagtha le blianta beaga anuas ar ról na n-údarás áitiúla maidir le caomhnú agus forfheidhmiú i réimsí comhshaoil. Cuimsíonn sé sin monatóireacht agus rialú caighdeán. Is ar na hÚdaráis Áitiúla a thiteann na hoibleagáidí rialaithe anois agus sin gan foinse ar bith maoinithe a aithint chuige sin, i mórán cásanna. Dúshlán suntasach a bheidh ansin do Chomhairle Contae Chiarraí agus acmhainní maoinithe na Comhairle faoi bhrú ó gach taobh.

Is feidhm ana-thábhachtach í sin, a théann i gcion ar shaol laethúil ár ndaoine ar fad. Ó leathnaíodh ról Rialtais Áitiúil le tamall anuas, tá na hÚdaráis Áitiúla i ndiaidh a n-athraithe ó lucht soláthraithe seirbhísí, den chuid is mó, go dtí lucht rialála – maidir le sonrú nó le monatóireacht caighdeán nó maidir le gníomh forfheidhmithe a ghlacadh, nuair is gá sin.

Rialú & Freagracht

Is údar plé agus suime agus athbhreithnithe ag Údaráis Áitiúla le blianta beaga anuas na prionsabail agus na próisis a bhaineann le rialú agus le freagracht. Sa chúlra geilleagrach atá anois ann, tá scrúdú níos géire ar an bhfreagracht i measc rialóirí agus i measc an phobail i gcoitinne, chomh maith. Déantar socruithe rialaithe a scrúdú go mion agus a cháineadh ar uairibh. Dá thoradh sin, is féidir le teipeanna mórscéala maidir le rialú, le freagracht agus le socruithe maoirseachta droch-cháil a tharraingt ar eagraíocht.

Is fada an lá cur chuige trédhearcach ag Údaráis Áitiúla maidir leis an obair a bhaineann lena ról mar mhaoirseoirí, rud a neartaíodh le déanaí. Tugadh Coiste Iniúchta neamhfheidhmiúcháin isteach, rud atá fíorthábhachtach ó thaobh an rialachais chorparáidigh de, chun féachaint chuige go mbítear géilliúil agus ag déanamh de réir cumhachtaí reachtúla agus oibleagáidí gairmiúla, bainistiú riosca, iniúchta/dearbhairthe agus luach ar airgead.

Tá an lucht foirne agus an lucht bainistíochta freagrach as Córas éifeachtach Inmheánach a chinntiú, mar aon le timpeallacht láidir smachtaithe a théann go croílár an rialachais chorparáidigh.

Leanfaidh an Chomhairle den measúnú riosca a shníomh isteach mar chuid dá próisis a bhaineann le pleanáil straitéiseach agus oibríochtúil agus le déanamh cinntí, d'fhonn féachaint chuige go mbíonn rioscaí agus deiseanna a d'fhéadfadh a bheith ann a bhainistiú go héifeachtach.

Trí mheán na reachtaíochta eitice, déanfaidh an Chomhairle a dícheall féachaint chuige go mbítear géilliúil don chleachtas is fearr maidir le rialachas, le hoibleagáidí freagrachta agus le bainistiú riosca.

Achoimre

Tá an plean seo á ullmhú in aimsir fhíor-éiginnte. Fágann éiginnteacht agus sochaí athraitheach go mbeidh ár dtimpeall oibríochta ana-dheacair i saolré an phlean seo. Táthar ag súil go mbeidh na bunluachanna lena bhfuil glacadh laistigh den phlean seo láidir go leor chun déileáil leis na hathruithe de réir mar a thagann chun cinn agus solúbtha go leor san am céanna chun déileáil le dúshláin na todhchaí. Tá ról le himirt ag an lucht leasmhara ar fad, idir mhuintir Chiarraí, Bhaill Tofa, chuairteoirí chun an chontae agus Fhoireann an Údaráis Áitiúil maidir le tacú leis an bPlean seo agus cur leis ar bhealach dearfach, rud a chinnteoidh go ndéanfar a sheachadadh i saolré Phróiseas an Phlean Chorparáidigh.

Próiseas an Phlean Chorporáidigh

Is é an Plean Corparáideach cur chuige príomha Chomhairle Contae Chiarraí ar fud na heagraíochta.

Pléitear sa Phlean leis cuspóirí agus le tosaíochtaí na bpríomhghníomhartha ar fad atá ann agus leis na bealaí ina bhfuil sé beartaithe ag an údarás a fheidhmíocht a mheas maidir leis an tacaíocht a sholáthraíonn sé do na cuspóirí straitéiseacha ar a bhfuil cur síos sa phlean.

Ach na baill tofa tar éis glacadh leis, leagtar síos ann, go ginearálta, an obair ar intinn againn a chur i gcrích i saolré an phlean agus soláthraítear ann léargas ar an gcur chuige atá á leanúint againn maidir le forbairt an chontae agus le feabhas a chur ar sheachadadh seirbhísí. Ina theannta sin, cuimsíonn sé an cur chuige atá á ghlacadh ag Comhairlí Baile na mbailte seo a leanas: Trá Lí, Lios Tuathail agus Cill Airne.

Struchtúr an Phlean Chorporáidigh

Cumadh an Plean Corparáideach timpeall ar na cuspóirí straitéiseacha agus ar na bunluachanna a mbeidh tionchar acu ar an dóigh ina bhfuil seirbhísí den scoth le forbairt agus le seachadadh. Tugtar léiriú sa Phlean ar na dúshláin atá roimh an Údarás Áitiúil anois maidir le forbairt agus le seachadadh na seirbhísí sin, mar shampla, conas fócas ar chustaiméirí a chur isteach mar bhonn leis na straitéisí a aithnítear sa phlean agus cuimsiú sóisialta agus cothromas a shníomh tríd san am céanna.

Chun gur féidir leis an Údarás Áitiúil seirbhísí comhaimseartha custaiméirí a sholáthar i dtimpeallacht dhinimiciúil, ní mór dó na spriocanna sonraithe atá le baint amach a shocrú, maidir lena bhfuil le baint amach agus measúnú air sin i gcomhthéacs na gcleachtas is fearr san earnáil phoiblí agus san earnáil phríobháideach araon. Cumadh an Plean Corparáideach timpeall ar struchtúr a shocraíonn creat chun é sin a bhaint amach agus soláthrófar sna pleananna bliantúla maidir lena chur i bhfeidhm mionsonraí riachtanacha maidir le conas a dhéantar na straitéisí éagsúla a sheachadadh.

An Próiseas

Cuimsigh próiseas ullmhaithe an Phlean seo athbhreithniú ar Ráiteas Misin na Comhairle, chomh maith le machnamh ar chuspóirí bunúsacha na heagraíochta agus ar na straitéisí tacaíochta atá ann lena gcur i gcrích. D'fhonn tréd-hearcacht iomlán agus cur chuige páirtíochta a chinntiú, bhí comhairliúchán fairsing ann i measc na ndreamanna seo a leanas: Baill Tofa, Foireann uile na Comhairle, Coiste Páirtíochta Údarais Áitiúla Chiarraí, Bord Forbartha Chontae Chiarraí agus Baill na gCoistí Straitéise. Chinntigh an comhairliúchán sin seilbh ardleibhéil ag an lucht leasmhara ar fad. Cheadaigh baill tofa Chomhairle Contae Chiarraí le Plean Corparáideach 2009 – 2014 agus ghlac leis ag cruinniú dá cuid ar an 16ú Mí na Samhna 2009.



Athbhreithniú ar Phlean Corparáideach 2005-2009

Níl anseo ach sampla de sheirbhísí agus de thionscadail a dhein Comhairle Contae Chiarraí a sheachadadh do mhuintir Chiarraí faoi Phlean Corparáideach 2005-2009:

Tógadh 502 teach grúpa, 232 aonad tithíochta deonaí agus 38 teachín tuaithe. Ina theannta sin, fuarthas 73 teach i gcomhair tithíochta sóisialaí. Leithdháileadh 1,072 tionóntacht le linn an phlean. Leithdháileadh luach €14m de dheontais chun cabhrú le daoine aosta a dtithe a dheisiú agus chun cabhrú le daoine faoi mhíchumas. Cuireadh teas lárnach isteach i gcomhair 267 tionónta.

Tugadh fé athchóiriú agus atheagrú ollmhór ar na seirbhísí bailithe bruscair. Tá éifeacht agus inmharthanacht eacnamaíochta na seirbhísí feabhsaithe dá thoradh.

Tá uasghrádú déanta ar an gcabhlach bailithe bruscair, boscaí athchúrsála curtha ar fáil d'ár gcustaiméirí agus córas íocaíochta leictreonach nua curtha i bhfeidhm.

Tá síniú ar láthair líonta talún ag Moing na Meannán ar chostas €6.5m, nach mór críochnaithe, rud a fhreastalóidh ar riachtanais dhramhaíola an Chontae amach anseo.

Tá an córas a d'fhorbair Comhairle Contae Chiarraí chun nithe agus earraí a cheannach ar líne, dá ngairtear córas LAQuotes.ie, in úsáid anois ag 32 Údarás Áitiúil in Éirinn anois agus an bealach ina gcuireann soláthraithe tairiscintí bliantúla isteach a athrú ó bhonn.

Is sampla den scoth é sin maidir le seirbhís roinnte atá fós á bhainistiú ag Comhairle Contae Chiarraí.

Cuireadh scata scéimeanna móra feabhsaithe bóithre i gcrích, ar a n-áirítear an N21 ó Bhéal Átha na Ceártan go Trá Lí agus ó Oileán Chiarraí go Mainistir na Féile, chomh maith leis an N22 ó Ghort an tSléibhe go Fearann Fuar.

Caitheadh €241.5m ar Bhóithre Náisiúnta agus ar Bhóithre Neamhnáisiúnta i rith tréimhse an Phlean. Ba iad lucht foirne Comhairle Contae Chiarraí a dhein agus a dhein maoirseacht ar an gcuid is mó de na feabhsuithe ar na Bóithre Tánaisteacha Náisiúnta, na Bóithre Réigiúnacha agus na Bóithre Áitiúla.

Feabhsaíodh achar slí iomlán 114km de Bhóithre Tánaisteacha Náisiúnta agus 1,203 km de Bóithre Réigiúnacha agus de Bhóithre Áitiúla.

Cuireadh síneadh mór leis an Stáisiún Dóiteáin i dTrá Lí agus rinneadh 3 Ardán Hiodrálacha Sky Lift, 2 Inneall Dóiteáin agus feithiclí eile chun acmhainní na Seirbhíse Dóiteáin a mhéadú.

Thugadh aitheantas do thiomantas Chomhairle Contae Chiarraí maidir le fuinneamh a choigilt ag Dámhachtainí um Fheabhas sa

Rialtas Áitiúil Chumann Tráchtála na hÉireann i 2008.

Bhain tionscadal na Comhairle, a bhí dírithe ar a bheith níos tíosaí agus ar laghdú na gcostas aibhléise sa Roinn Seirbhísí Uisce, Dámhachtain Tosaigh Chumann Tráchtála na hÉireann maidir le Coigilt Fuinnimh.

Is ar an margadh neamhspleách a cheannaíonn Comhairle Contae Chiarraí 70% dá cuid aibhléise.



Athbhreithniú ar Phlean Corparáideach 2005-2009

Thiomsaigh Roinn Pleanála Chomhairle Contae Chiarraí 16 Plean Ceantair Áitiúil i gcomhair 87 lonnaíocht timpeall an chontae. Comhlánú ab ea an obair sin ar chreat pleananna faoina rialaítear forbairt lonnaíochtaí ar bhealach comhordaithe de réir a chéile. Cuireadh bailchríoch ar na pleananna sin de réir na hollstraitéise a leagtar síos i bPlean Forbartha Chontae Chiarraí 2003 - 2009.

Thóg an t-athbhreithniú ar Phlean Forbartha an Chontae ar an straitéis a forbraíodh tríd an bpróiseas a bhaineann leis an bPlean Ceantair Áitiúil "fís chomhtháite a fhorbairt maidir le hidirgníomhú na lonnaíochtaí agus le cumas agus riachtanais forbartha atá soiléir anois don am atá ag teacht."

Beidh sé sin ina chabhair chun riachtanais bonneagair a aithint don todhchaí. Glacadh le Plean Forbartha an Chontae 2009 - 2015 ar an 6ú Aibreán 2009.

Suiteáladh méadair uisce do 17,000 custaiméir nach custaiméirí teaghlaigh mar chuid den Chlár um Méadrú Uisce. Chabhraigh an clár sin le sceití/cailliúintí sa chóras soláthair uisce a nochtadh nach dtiocfadh chun solais, b'fhéidir, ar bhealach ar bith eile agus tá coigilt mhór uisce tar éis teacht as sin.

Bhuaigh Údarás Áitiúla Chiarraí Dámhachtain Cumais de chuid O2 i 2005 agus i 2006 chun dea-chleachtas a chur chun cinn maidir le daoine faoi mhíchumas a fhostú agus a chuimsiú.

Soláthraíodh ionad nua agus leathnaithe adhlactha sna háiteanna seo a leanas: Baile an Bhuinneánaigh, Cill Maolchéadair, Cill Chuáin, Lios Póil, An Ráth Mhór, Baile Uí Thaidhg, Dún Chaoin, Fionnúig agus An Gháile agus cuireadh uasghráduithe i bhfeidhm ar 20 reilig eile.

Soláthraítear 35,000,000 méadar ciúbach uisce óil (7.6 billiún galún) ar fad in aghaidh na bliana, i gcomhair 41,000 custaiméir.

Déantar 70 scéim phoiblí uisce a oibriú agus a chothabháil.

Tógadh scéim nua um sholáthar uisce i gCathair Saidhbhín agus soláthraíodh méaduithe/uasghráduithe móra a chosain €28 milliún sna háiteanna seo a leanas: An Ráth Mhór, Lios Eiltín, an Coireán agus an Neidín.

Tógadh Scéimeanna nua Séarachais i mBaile Thaidhg agus sa tSnaidhm.

Soláthraíodh líonraí nua séarachais a chosain €24.8m do na háiteanna seo a leanas: Barr Dubh, na Foidhrí, Baile an Mhuilinn agus an Coireán.

Oibríodh agus deineadh cothabháil ar na hionaid um chóireáil fuíllisce atá sna háiteanna seo a leanas: Baile an Bhuinneánaigh, Baile Uí Thaidhg, Cathair Saidhbhín, Lios Tuathail, An Daingean, An Neidín, Cill Orglan, Cill Airne agus Trá Lí



Le cúig bhliain anuas tháinig fás nach bhfacthas riamh roimhe seo ar fhorbairt na tithíochta ar fud an chontae. Sa tréimhse 2005 - 2008, d'éisigh ár Roinn Pleanála isteach agus amach le 3,500 cinneadh pleanála in aghaidh na bliana agus d'ímfhiosraigh isteach agus amach le 460 gearán ó bhaill den phobal.

Athbhreithniú ar Phlean Corparáideach 2005-2009

Beartais & Straitéisí a seoladh

Plean Forbartha Chontae Chiarraí 2009-2015

Plean um Chur i bhFeidhm Rochtain ag Cách 2007

Plean Forbartha Leabharlann Chiarraí 2007

Clár um Chóiríocht Lucht Siúil 2009-2013

Straitéis Idir Gníomhaireachtaí do Lucht Siúil Chiarraí 2007-2010

Plean Oidhreacht & Bithéagsúlachta 2008-2010

Straitéis um Shábháilteacht Bóithre do Chiarraí 2008-2012

Beartas um Chúram Eastát Tithíochta a Ghlacadh (Meitheamh 2008)

Athbhreithniú Fodhlíthe Trá (2007)

Scéim Gaeilge 2009

Treoirlínte um Dhearadh Tí Amuigh Faoin Tuath i gCiarraí (Iúil 2009)



Thug an clár na Brataí Goirme do Thránna tuilleadh ratha do Chiarraí, áit a dtagann 12 Bratach Ghorm chun an chontae gach bliain, rud atá i measc na scór is airde sa tíre.

Fuair 40 scoil Bratach Uaine, rud a thugann líon na scoileanna le bratacha uaine i gCiarraí go dtí Kerry to 68.

Cuireadh aon chlós súgartha déag ar fáil sna háiteanna seo a leanas -
Ard Fhearta
An Fhianait
Ros Beithe/Gleann Beithe
An tSnaidhm
An Neidín
Cill Orglan
Baile an Bhuinneánaigh
Baile Uí Thaidhg
Cathair Saidhbhín
An Coireán
Cé Bhréanainn/An Clochán
Lios Tuathail

Seoladh Plean Forbartha Leabharlainne nua.

Osclaíodh leabharlanna nua i gCill Orglan agus in Oileán Ciarraí, mar chuid de na hIonad nua Seirbhíse Ceantair.

Cuireadh dhá fheithicil nua shoghluaiste ar an mbóthar, atá ag freastal anois ar 86 stad timpeall an chontae.

Seoladh lógó nua agus suíomh nua idirlín do Leabharlanna Chiarraí.

Léiríonn forbairt Choill Bhaile Ó Síoda lasmuigh de Thrá Lí mar thaitneamhacht iontach conas is féidir le grúpaí a dhéanamh a oibríonn i bPáirtíocht. D'oibrigh Grúpa Gnímh Choill Bhaile Ó Síoda, a cheannaigh an choill ó Coillte i gcomhar le Comhairle Contae Chiarraí agus an Roinn Talmhaíochta agus Bia, in éineacht chun an tionscadal sin a thabhairt chun críche. Soláthraíodh conairí agus siúlóidí treoraithe tríd an gcoill a chinnteoidh go mbainfidh idir óg agus aosta taitneamh as ar feadh na mblianta atá fós le teacht.

Tógadh céanna nua i mBaile an tSceilig agus i mBun an Bhaile.

Athchóiríodh na háiseanna cé sa Scragán agus ar na Machairí, chomh maith le céanna agus ionaid eile ina dtagann báid isteach.

Osclaíodh Ionad Fóntas Poiblí an Daingin don phobal i gcoitinne i Meitheamh 2008, áit a soláthraítear áiseanna leathana athchúrsála i gcomhair Iarthar Chiarraí. €2.2m a chosain an áis sin agus maoiníodh é le maoiniú deontais €1.4m ón AE agus ón Roinn Comhshaoil, Oidhreacht agus Rialtais Áitiúil agus an chuid eile den chostas ó acmhainní Comhairle Contae Chiarraí féin.

Chuir na hIonad nua Seirbhíse Ceantair a forbraíodh, ina bhfuil oifigí nua agus leabharlanna nua i gCill Orglan agus in Oileán Ciarraí feabhas ar sheachadadh seirbhísí ag leibhéal ceantair dár gcustaiméirí nua.

Cuspóirí agus Príomhghníomhaíochtaí na Stiúrthóireachtaí

Príomh Cuspóirí Straitéisí



Cuspóirí na Stiúrthóireachtaí



Príomhghníomhaíochtaí

Tithíocht agus Tacaíocht Shóisialta

Soláthraíonn an Roinn Tithíochta cóiríocht do dhaoine trí sholáthar díreach tithíochta ar cíós agus cuireann úinéireacht na cóiríochta príobháidí chun cinn trí scéimeanna éagsúla iasachtaí.

Cuspóirí Straitéiseacha 2009-2014	Cuspóirí Stiúrthóireachta 2009-2014	Príomh Ghníomhartha 2009-2014	Bearta
Ceannas a thabhairt maidir le bonneagar geilleagrach, sóisialta, fisiceach agus cultúrtha an chontae a phleanáil agus a fhorbairt.	<p>Soláthróimid aonaid chun cónaithe, laistigh de na buiséid atá ar fáil, chun riachtanais daoine nach féidir leo déanamh dóibh féin a shásamh.</p> <p>Cinntiú go mbíonn áiseanna cuí fóillíochta agus pobail ag ár bhforbairtí tithíochta uile.</p> <p>Déanfaimid soláthar do riachtanais daoine faoi mhíchumas, do sheanáirí agus don lucht siúil trínar gcláir um chóiríocht.</p>	<p>Na cuspóirí inár bPlean Gnímh Tithíochta a bhaint amach.</p> <p>Oibriú in éineacht le pobail daoine ionas go mbeidh siad páirteach i mbainistiú a gceantar féin.</p> <p>Féachaint chuige go smaoinítear ar dhaoine le riachtanais ar leith agus sinn ag glacadh cinntí faoi áitribh oiriúnacha a cheannach/fháil ar cíós.</p>	<ul style="list-style-type: none"> • Na spriocanna sa Phlean Gnímh Tithíochta a bhaint amach. • Úinéireacht ag pobail áitiúla a mhéadú.
Saoránacht ghníomhach a chur chun cinn chun pobail a fhorbairt atá cuimsitheach a bheidh inbhuanaithe.	<p>Féachfaimid chuige go mbíonn áiseanna oiriúnacha agus iomchuí pobail agus fóillíochta ag gabháil lenár bhforbairtí tithíochta ar fad.</p> <p>Beartais a fhorbairt chun rannpháirtíocht agus úinéireacht níos mó ag tionóntaithe i mbainistiú a gceantar féin.</p> <p>Leanfaimid ar aghaidh go gníomhach le polosaí Rannpháirtíocht an Phobail sa stiúrthóireachta</p>	<p>Na cuspóirí atá inár bPlean Gnímh Tithíochta a bhaint amach.</p> <p>Cáipéisí plé agus dréachtbheartas le cur faoi bhráid lucht SPC dá mbreithiúnais agus chun go nglacfaidís leo.</p> <p>Beartas um Rannpháirtíocht an Phobail a thabhairt chun críche trí SPC.</p>	<ul style="list-style-type: none"> • Úinéireacht ag pobail áitiúla a mhéadú. • Beartas glactha agus an Rannán Liaison Tionóntaí arna mhéadú. • Glactha le Beartas um Rannpháirtíocht an Phobail agus é sin arna leathadh go dtí na pobail
Seirbhísí den scoth a sheachadadh dár muintir agus do chuiditheoirí ar bhealach éifeachtach, cairdiúil agus cabhrach.	<p>Déanfaimid na seirbhísí tithíochta ar fad a sheachadadh ar dhóigh ina mbeidh béim ar an gcuistiméir.</p> <p>Féachaint chuige go mbíonn ár gcleachtais éifeachtach agus den chaighdeán is fearr.</p> <p>Féachaint chuige go mbíonn an fhoireann ar fad sáraithe sa chleachtas is fearr maidir le seirbhísí agus caighdeán um fhreastal ar chustaiméirí.</p>	<p>Athbheithniú a dhéanamh ar sheirbhísí ag pointí a seachadta do chustaiméirí agus iad a fheabhsú, más gá.</p> <p>Ár gcleachtais a thagarmharcáil i gcoinne na gcleachtas is fearr san Ionad Taighde Tithíochta.</p> <p>Iníúchadh ar oiliúint um sheirbhís do chustaiméirí dár lucht foirne ar fad.</p>	<ul style="list-style-type: none"> • Líon na ngearán a laghdú. • Cleachtais a athrú chun freastal níos fearr a dhéanamh ar na custaiméirí. • Úsáid níos fearr a bhaint as TFC chun déileáil le custaiméirí.

Tithíocht agus Tacaíocht Shóisialta



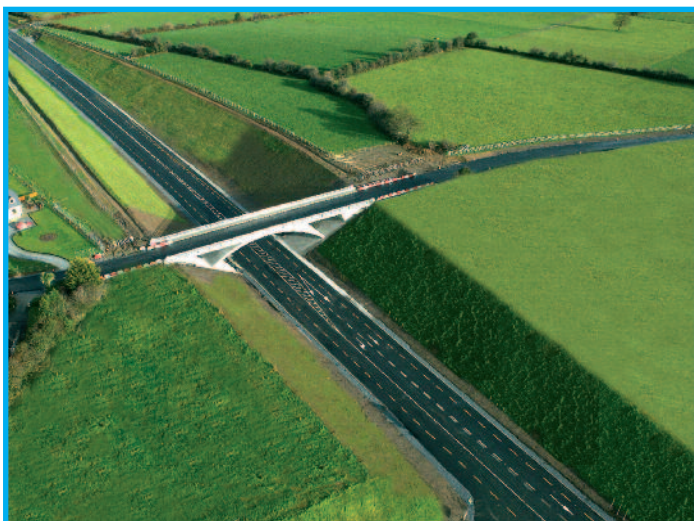
Cuspóirí Straitéiseacha 2009-2014	Cuspóirí Stiúrthóireachta 2009-2014	Príomh Ghníomhartha 2009-2014	Bearta
An luach is fearr ar airgead a sheachadadh trínar gcuid oibríochtaí ar fad.	<p>Féachaint chuige go ndéantar na seirbhísí ar fad a sheachadadh ar an gcostas is fearr is féidir.</p> <p>Síor-athbhreithniú ar chaiteachas caipitil agus ioncaim chun féachaint chuige go mbaintear an costas is fearr amach.</p> <p>Féachaint chuige go ndéantar samhailtí eile maidir le seirbhísí a sheachadadh ar an gcostas is fearr a mheas agus a mheasúnú go tráthrialta.</p>	<p>Síor-athbhreithniú ar samhailtí maidir leis an luach is fearr ar airgead a sheachadadh.</p> <p>Cúram um maoirseacht airgeadais agus luach ar airgead a sheachadadh a chur ar bhall tiomnaithe amháin den fhoireann.</p> <p>Caidreamh gníomhach leis an Athbhreithniú Costais Sheirbhís Iniúchta um Chothabháil Tithíochta Údaráis Áitiúil.</p>	<ul style="list-style-type: none"> • Luach ar airgead mar chuid de ghnáthchúram laethúil bainistíochta. • Cur i gcomparáid le Seirbhísí Tithíochta. • Costais a chur i gcomparáid ar an leibhéal náisiúnta trí mheán na dTáscairí Náisiúnta Seirbhísí. • Samhailtí cleachtas is fearr um luach ar airgead curtha i bhfeidhm.
Comhshaol ár gContae a chaomhnú trí rialú agus forfheidhmiú den scoth.	<p>Féachaint chuige go mbíonn gach aonad tithíochta a thógtar/ghlactar ar cíos/cheannaítear ag teacht leis na caighdeáin is fearr comhshaoil.</p> <p>Féachaint chuige nach gcuireann gníomh ar bith den Stiúrthóireach Tithíochta as do nó isteach ar ár maoin comhshaoil gan smál.</p>	<p>Féachaint chuige go sásaíonn na haonaid ar fad a ghlactar ar cíos/cheannaítear Creidiúnú Íosta BER.</p> <p>Féachaint chuige go meastar na moltaí ar fad maidir le tithíocht a sholáthar de réir na oibleagáidí a leagtar ar Údaráis Áitiúla maidir le caomhnú comhshaoil.</p>	<ul style="list-style-type: none"> • Déanamh de réir na gcaighdeán comhshaoil. • Gan tionchar diúltach ar chúrsaí comhshaoil ag moladh ar bith maidir le soláthar tithíochta.

Bóithre, Iompar & Sábháilteacht

Tá an Rannán Bóithre agus Iompair freagrach as feabhsú agus cothabháil 4,712 km de líonra bóithre, de chéanna agus de chuanta, de chosaint cósta agus de bhealaí siúlóide agus rothaíochta.

Cuspóirí Straitéiseacha 2009-2014	Cuspóirí Stiúrthóireachta 2009-2014	Príomh Ghníomhartha 2009-2014	Bearta
Ceannas a thabhairt maidir le bonneagar geilleagrach, sóisialta, fisiceach agus cultúrtha an chontae a phleanáil agus a fhorbairt.	<p>Bonneagar Straitéiseach Iompair an Chontae a uasghrádú i gcomhar leis an Roinn Iompair agus leis an Údarás um Bóithre Náisiúnta.</p> <p>Líonra sábháilte bóithre a sholáthar do gach duine a úsáideann na bóithre.</p>	<p>Iarrfaimid ár ndóthain maoinithe ar an Roinn Iompair agus ar an Údarás um Bóithre Náisiúnta</p> <p>Modh inbhuanaithe féinmhaoinithe as acmhainní dár gcuid féin a sholáthar.</p> <p>Dlús a chur leis an uasghrádú ar Phríomhbhóithre agus ar Bhóithre Tánaisteacha Náisiúnta agus ar Bhóithre Straitéiseacha Réigiúnacha agus Áitiúla.</p> <p>Tacóimid le hAerfort Chiarraí agus le Soláthraithe Seirbhísí Iompair sa Chontae, chun feabhas a chur ar sheachadadh a seirbhísí.</p> <p>Maoiniú ár ndóthain a iarraidh ar an Roinn Iompair agus ar an Údarás um Bóithre Náisiúnta</p> <p>Clár bliantúil Oibreacha Bóithre a sheachadadh maidir le cothabháil agus le feabhsú an líonra bóithre atá anois ann.</p> <p>Rialú agus méadú ar an soláthar lochta gluaisteán sna bailte móra ar fad sa chontae.</p>	<ul style="list-style-type: none"> An N21 (Seachbhóthar Oileán Ciarraí) a thógáil agus an N22 (Seachbhóthar Thrá Lí agus Bóthar Trá Lí – Béal Átha Greallach) CPO agus EIS don N22 (Bóthar Cill Airne – Fearann Fuar Road) críochnaithe. 30 km de Bhóithre Náisiúnta Tánaisteacha arna n-uasghrádú. Bealaí roghnaithe arna n-aithint do na bailte seo a leanas: Lios Tuathail, Cill Orglan agus An Neidín. Uasghrádú ar an bpointe rochtana N69 go banc talún straitéiseach Eastát Tionsclaíochta Tairbeart/Béal Átha Longfoirt. Soláthrófar modh féinmhaoinithe as acmhainní dár gcuid féin maidir le dearadh agus le forbairt bóithre faoisimh a aithnítear i bPleananna Ceantair Áitiúla. Cead pleanála faofa do Bhóthar Faoisimh an Dainigin, do Bhóthar Faoisimh Thuaidh Thrá Lí, do Bhóthar Faoisimh Thiar Thrá Lí, do Bhóthar Faoisimh Inmheánach Oileán Ciarraí, do Bhóthar Faoisimh Thoir an Neidín Eastern ar dhein an Comhairle machnamh orthu. Seirbhísí Aerfort Chiarraí a choimeád ann agus a leathnú. Seirbhísí iompair phoiblí den scoth a chothabháil. Clár bliantúil Oibreacha Bóithre curtha i gcrích ina iomláine. Feabhas curtha ar 900 km de bhóithre reatha. Fodhlíthe ullmhaithe agus curtha i bhfeidhm chun feabhas a chur ar rialú tráchta agus ar bhainistiú locadh feithiclí, a chuimsíonn locadh íochta, sna bailte móra ar fad.

Bóithre, Iompar & Sábháilteacht



Cuspóirí Straitéiseacha 2009-2014	Cuspóirí Stiúrthóireachta 2009-2014	Príomh Ghníomhartha 2009-2014	Bearta
Seirbhísí den scoth a sheachadadh dár muintir agus do chuairteoirí ar bhealach éifeachtach, cairdiúil agus cabhrach.	Forbairt conláistí den scoth a chur chun cinn sa chontae, chun leasa ár saoránach agus ár gcuairteoirí araon.	Déanfaimid conairí siúil agus rothaíochta agus conláistí a fhorbairt i gcomhar leis an earnáil dheonach. Cuirfimid ár gconláistí aiceanta chun cinn agus déanfaimid áiseanna turasóireachta uisce a fhorbairt.	<ul style="list-style-type: none"> • Na Conairí Náisiúnta Siúil agus Rothaíochta sa chontae a fheabhsú. • Bealach inbhuanaithe siúil/rothar a fhorbairt cois Laoi i dTrá Lí • Soláthar agus cothabháil clós súgartha ar ardchaighdeán inár mbailte móra ar fad • 13 Trá Brataí Goirme a chothabháil. • Marina a fhorbairt i mBaile an Ridire. • Catagóiriú agus Tosaíocht ar uasghrádú ár 57 cé/cala i gCiarraí.
An luach is fearr ar airgead a sheachadadh trínar gcuid oibríochtaí ar fad.	Luach ar airgead a chinntiú maidir le seachadadh ár seirbhísí.	Déanfaimid measúnú agus luacháil ar na hacmhainní uile a theastaíonn chun ár seirbhísí a sheachadadh. Úsáidfimid próiseas iomchuí chun an luach is mó ar airgead a fháil i soláthar innealra agus ábhar. Úsáid a bhaint as a mbíonn de theicneolaíochtaí ar fáil chun éifeacht níos mó a fhorbairt i seachadadh seirbhísí.	<ul style="list-style-type: none"> • Déanamh de réir na gcaighdeán comhshaoil. • Gan tionchar diúltach ar chúrsaí comhshaoil ag moladh ar bith maidir le soláthar tithíochta.



Seirbhísí Caomhnaithe Comhshaoil

Príomhthosaíocht atá i gcaomhnú comhshaoil Chiarraí. Baintear é sin amach trí mheán seirbhísí a sholáthar maidir le caomhnú comhshaoil agus bainistiú dramhaíola.

Cuspóirí Straitéiseacha 2009-2014	Cuspóirí Stiúrtóireachta 2009-2014	Príomh Ghníomhartha 2009-2014	Bearta
Ceannas a thabhairt maidir le bonneagar geilleagrach, sóisialta, fisiceach agus cultúrtha an chontae a phleanáil agus a fhorbairt.	Cinnteoimid soláthar an bhonneagair iomchuí maidir le bainistiú dramhaíola sa chontae.	Déanfaimid soláthar a dhóthain maidir le líonadh talún chun freastal ar riachtanais mheasta sa tréimhse 2009-2014 An bonneagar um athchúrsáil dramhaíola don tréimhse 2009-2014 a sholáthar agus a chothabháil.	<ul style="list-style-type: none"> An fhorbairt ar chealla breise i Líonadh Talún Thuaisceart Chiarraí a chur i gcrích. An stáisiún um aistriú uisce agus líonra na gconláistí sibhialta sa chontae a sholáthar agus a chothabháil. Líonra iomchuí Beir Leat a sholáthar do Chontae Chiarraí ar fad.
Saoránacht ghníomhach a chur chun cinn chun pobail a fhorbairt atá cuimsitheach a bheidh inbhuanaithe.	Féachfaimid chuige go gcuirtear agus go gcoimeádtar an pobal ar an eolas maidir le cúrsaí comhshaoil.	Leanfaimid den obair atá déanta againn go nuige seo maidir le feasacht an phobail a mhéadú maidir le cúrsaí comhshaoil.	<ul style="list-style-type: none"> Obair a dhéanamh i gcomhar le grúpaí pobail, le foinsí meán áitiúla agus le heagraíochtaí eile chun comhairle agus faisnéis a chur ar fáil faoi chúrsaí comhshaoil. Leanfaimid dár rannpháirtíocht sa Tionscadal um Scoileanna Glasa agus i dtionscnaimh eile comhshaoil don óige.
Seirbhísí den scoth a sheachadadh dár muinntir agus do chuiditheoirí ar bhealach éifeachtach, cairdiúil agus cabhrach.	Cinnteoimid go mbíonn soláthar éifeachtach cuimsitheach ann maidir le dramhaíl a bhailiú agus a ghlacadh i gContae Chiarraí.	Leanfaimid orainn ag soláthar seirbhís iomchuí um bailiú dramhaíola.	<ul style="list-style-type: none"> Monatóireacht a dhéanamh ar leibhéal agus ar fhairsinge na seirbhíse bailithe a oireann do riachtanais an chontae agus an soláthar sin a chinntiú. Obair a dhéanamh leis an lucht leasmhara chun féachaint chuige go mbaintear an leas is mó is féidir as córas Bin ID.

Seirbhísí Caomhnaithe Comhshaoil

Cuspóirí Straitéiseacha 2009-2014	Cuspóirí Stiúrthóireachta 2009-2014	Príomh Ghníomhartha 2009-2014	Bearta
An luach is fearr ar airgead a sheachadadh trínar gcuid oibríochtaí ar fad.	Cinnteoimid go leanfar de fhorbairt inbhuanaithe a chur chun cinn ar fud na heagraíocha, trí mheán beartais a chur i bhfeidhm atá éifeachtach ó thaobh an fhuinnimh de laistigh de Chontae Chiarraí.	Plean Gnímh maidir le Bainistiú Fuinnimh Údaráis Áitiúla Chiarraí a chur i bhfeidhm.	<ul style="list-style-type: none"> • Leanúint den obair atá déanta go nuige seo agus í a leathnú maidir le húsáid an fhuinnimh a laghdú chomh mór is is féidir i gcomhar le hÚdaráis Áitiúla Chiarraí. • Leanúint den obair ó thaobh foinsí malartacha inbhuanaithe fuinnimh le fáil ag Údaráis Áitiúla Chiarraí a aithint. • Oiliúint agus comhairle a sholáthar do rannóga agus do sheirbhísí uile Údaráis Áitiúla Chiarraí maidir le cúrsaí fuinnimh.
Comhshaol ár gContae a chaomhnú trí rialú agus forfheidhmiú den scoth.	Déanfaimid caomhnú agus feabhsú comhshaoil a chinntiú trí reachtaíocht a bhaineann le cúrsaí comhshaoil a chur i bhfeidhm.	<p>Na haidhmeanna atá sa Treoir AE um Chreat Uisce a chur chun cinn agus feabhas a chur ar cháilíocht an uisce ar fud an chontae.</p> <p>Féachaint chuige go gcuirtear na forálacha agus na coinníollacha sa reachtaíocht comhshaoil i bhfeidhm agus go mbítear géilliúil dóibh.</p>	<ul style="list-style-type: none"> • Seirbhís ghasa éifeachtach a sholáthar ag freagairt do theagmhais comhshaoil arna dtuairisciú a bhaineann le truailliú agus le gníomhaíochtaí neamhúdaraíthe comhshaoil. • Obair a dhéanamh i gcomhar le húdaráis áitiúla agus le pobail áitiúla chun dul i ngleic le gníomhaíochtaí neamhúdaraíthe. • Féachaint chuige go gcuirtear gníomhaíochtaí forfheidhmithe i gcrích de réir na gcleachtas is fearr agus de réir Chritéir Íosta an AE um Imscrúduithe Comhshaoil. • Ár 12 Trá Brataí Goirme a chosaint agus a chothabháil.

Seirbhísí Uisce agus Seirbhísí Éigeandála

Soláthraítear bonneagar uisce agus fuílluisce ar fud an chontae, rud a chuireann ar ár gcumas uisce den scoth óil a sholáthar do shaoránaigh agus do chuairoteoirí chun ár gcontae agus fuílluisce a dhiúscairt ar bhealach atá i bhfách an chomhshaoil.

Cuspóirí Straitéiseacha 2009-2014	Cuspóirí Stiúrthóireachta 2009-2014	Príomh Ghníomhartha 2009-2014	Bearta
Ceannas a thabhairt maidir le bonneagar geilleagrach, sóisialta, fisiceach agus cultúrtha an chontae a phleanáil agus a fhorbairt.	<p>Pleanáil a dhéanamh do na riachtanais ó thaobh seirbhísí straitéiseacha uisce an chontae.</p> <p>An Clár Infheistíochta um Sheirbhísí Uisce – Scéimeanna Uisce – a sheachadadh.</p> <p>An Clár Infheistíochta um Sheirbhísí Uisce – Scéimeanna Fuílluisce – a sheachadadh.</p>	<p>Plean Straitéiseach Seirbhísí Uisce a ullmhú.</p> <p>Measúnú Riachtanas a ullmhú.</p> <p>Straitéis 20 bliain um Fhuílluisce agus Sloda a ullmhú.</p> <p>Dul chun cinn leis na scéimeanna uisce agus fuílluisce uile sa chlár.</p>	<ul style="list-style-type: none"> • Plean arna ullmhú. • Measúnú Riachtanas ana ullmhú. • Straitéis Fuílluisce agus Sloda arna hullmhú agus tús curtha lena cur i bhfeidhm. • Liosta tionscadal dulta ar aghaidh agus curtha i bhfeidhm.
An luach is fearr ar airgead a sheachadadh trínar gcuid oibríochtaí ar fad.	<p>Luach níos fearr ar airgead ó thaobh seachadadh seirbhísí de.</p>	<p>Atheagar a chur ar an struchtúr bainistíochta agus oibríochta.</p> <p>Córais nua um bainistiú feidhmíochta agus airgeadais a chur in áit chun costais a laghdú.</p>	<ul style="list-style-type: none"> • Struchtúir nua arna gcur in áit. • Caighdeán an tionscail a úsáid chun feidhmíocht innealra a thagarmharcáil. • An cleachtas is fearr a úsáid chun seirbhísí agus earraí a fháil.
Seirbhísí den scoth a sheachadadh dár muintir agus do chuairoteoirí ar bhealach éifeachtach, cairdiúil agus cabhrach.	<p>Soláthar leordhóthanach uisce óil den scoth a chur ar fáil.</p> <p>Fuílluisce a bhainistiú ar bhealach atá i bhfách an chomhshaoil.</p>	<p>Feabhas a chur ar an ngéilliúlacht do na Rialacháin um Uisce Óil.</p> <p>Slándáil an tsoláthair a chothabháil.</p> <p>Leanúnachas an tsoláthair a chothabháil.</p> <p>Feabhas a chur ar an mbonneagar um sholáthar uisce.</p> <p>Déanamh de réir mar atá leagtha síos sna coinníollacha a bhaineann le Ceadúnais/Deimhnithe Doirte Fuílluisce maidir le huisce doirte amach as córais séarachais.</p>	<ul style="list-style-type: none"> • Na leibhéil náisiúnta géilliúlachta um cháilíocht uisce a shásamh. • Pleananna um Shábháilteacht Uisce Óil a ullmhú do na scéimeanna ar fad, chomh maith le plean nua Freagartha um Theagmhas Uisce a ullmhú. • Laghdú 10% ar thoirt an uisce gan tásc. • Príomhphíobáin nua in áit 30 km de phríomhlíonra atá faoi bhun an chaighdeáin. • Cóireáil bhacainne a chur ar gach soláthar dromchlach uisce. • Ionad nua cóireála uisce agus 3 taiscumar don Phríomhscéim Réigiúnach um Sholáthar Uisce. • An bonneagar a fheabhsú mar is gá de réir na gceadúnas agus monatóireacht a dhéanamh ar gach cás doirte chun géilliúlacht a dheimhniú.

Seirbhísí Uisce agus Seirbhísí Éigeandála

Is é ról na Seirbhísí Dóiteáin ná bás agus gortú, agus díobháil do mhaoin is don timpeallacht ó thinte a laghdú, mar aon le cásanna éigeandála eile. I dteannta sin rialaíonn an Rannóg caighdeán tógála d'fhoirgnimh nua agus cuireann siad ceangal i bhfeidhm de réir caighdeán sábháilteachta dóiteáin.

Cuspóirí Straitéiseacha 2009-2014	Cuspóirí Stiúirthóireachta 2009-2014	Príomh Ghníomhartha 2009-2014	Bearta
Seirbhísí den scoth a sheachadadh dár muintir agus do chuairoteoirí ar bhealach éifeachtach, cairdiúil agus cabhrach.	Seirbhísí dóiteáin agus tarrthála den scoth a sholáthar don chontae. Scoth na seirbhísí cosctha dóiteáin a sholáthar.	Scoth na nithe seo a leanas: <ul style="list-style-type: none"> • Pearsanra oilte • Flít • Foirgnimh • Fearas a sholáthar ar fud an chontae. Scoth na nithe seo a leanas: <ul style="list-style-type: none"> • Cláir um iniúchadh sábháilteachta dóiteáin • Cláir don phobal maidir le sábháilteacht dóiteáin • Comhraiceoirí Dóiteáin agus Oifigigh Dóiteáin atá oilte agus inniúil a chur ar fáil ar fud an chontae. 	Líon leordhóthanach de na nithe seo a leanas: <ul style="list-style-type: none"> • Pearsanra oilte • Feithiclí líne tosaigh den scoth (darb aois mheánach faoi 9 bliain) • Stáisiúin Dóiteáin agus fearas ag obair mar is cóir • Meán freagartha a choimeád faoi am uasta 6:00 nóiméad. Na nithe seo a leanas a sheachadadh: <ul style="list-style-type: none"> • Spriocanna iniúchta bainte amach • Clár do na Bunscoileanna • Clár Aláram Deataigh • Oideachas don phobal maidir le sábháilteacht dóiteáin • Foireann oilte um Chosc Dóiteáin
Comhshaol ár gContae a chaomhnú trí rialú agus forfheidhmiú den scoth.	Seirbhís Rialaithe Tógála a sholáthar chun an comhshaol tógtha a chosaint.	Na nithe seo a leanas a sholáthar: <ul style="list-style-type: none"> • Iniúchtaí Rialaithe Tógála a dhéanamh de réir coinníollacha na Rialachán Tógála • Próiseas Deimhniú um Sábháilteacht Dóiteáin • Rialachán do phróiseas seiceála faoi na Rialacháin um Fhuinnimh Foirgnimh (BER) • Forfheidhmiú na Rialachán Tógála • Foireann um Rialú Tógála atá oilte agus inniúil. 	<ul style="list-style-type: none"> • 25% de na foirgnimh a mbaineann Fógraí Tosach Feidhme leo a iniúchadh • 100% de na hiarratais ar Dheimhniú um Shábháilteacht Dóiteáin a phróiseáil • Fógraí a eisiúint maidir le deimhnithe BER agus dul sa tóir ar sháruithe géilliúlachta • Ionchúiseamh sáruihte tromchúiseacha na Rialachán Tógála • Ardchaighdeán oiliúna a thabhairt do lucht foirne Rialaithe Tógála.

Pleanáil Gheilleagrach agus Forbairt Inbhuanaithe

Tá sé mar aidhm againn féachaint chuige go ndéantar forbairt a phleanáil de réir na prionsabal inbhuanaithe, a éascaíonn dul chun cinn fadtréimhsech geilleagrach agus sóisialta, chomh maith le húsáid éifeachtach talún, acmhainní agus bonneagair a chur chun cinn agus an comhshaol aiceanta agus tógtha a chosaint ag an am céanna.

Cuspóirí Straitéiseacha 2009-2014	Cuspóirí Stiúrthóireachta 2009-2014	Príomh Ghníomhartha 2009-2014	Bearta
Ceannas a thabhairt maidir le bonneagar geilleagrach, sóisialta, fisiceach agus cultúrtha an chontae a phleanáil agus a forbairt.	Soláthróimid creat um beartas pleanála maidir le forbairt chomhtháite inbhuanaithe agus bonneagar comhtháite inbhuanaithe	Pleananna agus treoirlínte a ullmhú ina mbeidh soláthar do bhainistiú spásúil an chontae agus treoir do bhaill den phobal, do phobail do lucht forbartha agus do ghníomhairí.	<ul style="list-style-type: none"> Socrúithe iomchuí a chur in áit chun Pleananna Ceantair Áitiúla na gCeantar Feidhmeacha seo a leanas a chur i gcrích: <p>Ceantair Fheidhmeacha phríomhúla: Oileán Ciarraí. An Neidín Cill Orglan An Daingean Cathair Saidhbhín Lios Tuathail</p> <p>Ceantair Fheidhmeacha áitiúla: Baile an Bhuinneánaigh Caisleán Ghriaire An Ráth Mhór An tSnaidhm An Coireán</p> <ul style="list-style-type: none"> Dul i gcaidreamh le Ranna eile (Bóithre, Uisce, Comhshaol) chun dlús a chur le bonneagar a sholáthar chun cabhrú le forbairt gheilleagrach. Oidhreacht agus saibhreas seandálaíochta a chur chun cinn agus a chosaint.

Pleanáil Gheilleagrach agus Forbairt Inbhuanaithe

Cuspóirí Straitéiseacha 2009-2014	Cuspóirí Stiúrtóireachta 2009-2014	Príomh Ghníomhartha 2009-2014	Bearta
Saoránacht ghníomhach a chur chun cinn chun pobail a fhorbairt atá cuimsitheach a bheidh inbhuanaithe.	Cuirfimid córas um bainistiú pleanála den scoth ar fáil, agus é sin dírithe ar an gcustaiméir.	Tabharfaimid córas rialaithe cáilíochta isteach chun forbairt a bhainistiú.	<ul style="list-style-type: none"> • Leanfaimid orainn ag soláthar seirbhísí réamhphleanála ar an láithreán do lucht iarrtha cead pleanála do thithe aonair faoin tuath. • Leanfaimid orainn ag soláthar seirbhísí réamhphleanála san oifig d'iarratasóirí ar bhonn seachtainiúil. • Féachfaimid chuige go ndéantar beartas pleananna forbartha a chur i bhfeidhm agus a léirmhíniú ar bhealach comhsheasmhach agus trédhearcach maidir le gach uile iarratas ar chead pleanála.
An luach is fearr ar airgead a sheachadadh trínar gcuid oibríochtaí ar fad.	Rialú agus smachtú na bhforbairtí ar fad sa chontae chun caighdeán ard forbartha a bhaint amach.	Chun féachaint chuige go mbíonn na forbairtí ar fad géilliúil do na rialacháin reachtúla.	<ul style="list-style-type: none"> • Gach gearán maidir le forbairtí neamhúdaraíthe a imscrúdú. • Féachaint chuige go gcuirtear isteach na bannaí dlíthiúla agus na comhaontuithe iomchuí. • Féachaint chuige go mbíonn na coinníollacha a bhaineann le bannaí iomchuí agus go ligeann siad don Chomhairle an banna a ghlaoch isteach agus a chur i bhfeidhm nuair is gá sin. • Socrú a dhéanamh chun iniúchadh agus suirbhéanna iomlána eastát tithíochta a dhéanamh le linn a dtógála agus i ndiaidh a gcríochnaithe. • Leanúint de bheith ag forbairt na gcóras chun seirbhísí pleanála ar líne a sheachadadh.
Seirbhísí den scoth a sheachadadh dár muintir agus do chuairoteoirí ar bhealach éifeachtach, cairdiúil agus cabhrach.	Déanfaimid ár ndícheall cuid dhílis dár gcúrsaí gnó a dhéanamh de chumarsáid mhaith. Síor-athbhreithniú córais a thabhairt isteach i mBainistiú Forbairtí chun éifeacht agus comhsheasmhacht leanúnach a chinntiú.	Leanfaimid dár mBeartas Cumarsáide a chothabháil agus a nuashonrú. Scrúdú leanúnach ar phróisis oibre le déanamh ag Lucht Bainistíochta Sinseartha.	<ul style="list-style-type: none"> • Leanúint den obair athbhreithnithe ar an suíomh idirlín atá ag an Roinn Pleanála, chun féachaint chuige go mbíonn fáil ann ar eolas iomlán, beacht agus suas chun dáta. • Eagrú seiminear faisnéise/comhairle timpeall ar an bpróiseas do ghníomhairí pleanála.



Pobal, Cultúr & Áineas

Tacaíonn an Roinn Pobail agus Fiontar tacaíocht le Bord Forbartha an Chontae agus le beartais agus tionscnaimh a fhorbairt le béim ar chuimsiú sóisialta agus ar fhiontraíocht do Chomhairle Contae Chiarraí agus do na hÚdaráis Áitiúla i gClarraí.

Cuspóirí Straitéiseacha 2009-2014	Cuspóirí Stiúrthóireachta 2009-2014	Príomh Ghníomhartha 2009-2014	Bearta
Ceannas a thabhairt maidir le bonneagar geilleagrach, sóisialta, fisiceach agus cultúrtha an chontae a phleanáil agus a fhorbairt.	<p>Cabhair a sholáthar tríd na cláir éagsúla oibre agus na struchtúir reachtúla a bhíonn ar fáil.</p> <p>Seirbhís nua-aimseartha, fhreagrach, chuimsitheach a sholáthar.</p>	<p>Gnóchlár ceannaireachta a fhoirmliú do gach struchtúr ina mbíonn an roinn páirteach.</p> <p>Rochtain ar fhaisnéis agus ar fhoghlaim feadh saoil a chur chun cinn trí acmhainní éagsúla, ar a n-áirítear soláthar leabhar, acmhainní ar líne, clár imeachtaí, seirbhísí i gcomhair daoine fásta, leanaí agus daoine óga agus tacú le tionscnaimh náisiúnta.</p>	<ul style="list-style-type: none"> A mbíonn ag teastáil go háitiúil de struchtúir agus de bheartais a sholáthar chun talamh slán a dhéanamh de go ndéantar seirbhísí a sheachadadh go háitiúil ar fud Chontae Chiarraí. Staitisticí, ar a n-áirítear cúrsaí áirithe, mar líon na gcuariteanna ar an leabharlann agus a húsáid ar líne.
Saoránacht ghníomhach a chur chun cinn chun pobail a fhorbairt atá cuimsitheach a bheidh inbhuanaithe.	<p>Úsáid a bhaint as na struchtúir atá ann chun cuimsiú sóisialta a chur chun cinn.</p>	<p>Ceannaireacht a chur chun cinn, a sholáthar agus cabhrú léi laistigh de na heagraíochtaí forbartha pobail agus de na gníomhaireachtaí, chun rannpháirtíocht ghníomhach a chinntiú.</p> <p>An próiseas sin a chur chun cinn thar Údaráis Áitiúla Chiarraí, agus cabhrú leis.</p>	<ul style="list-style-type: none"> Bonn custaiméirí a aithint. Riachtanais custaiméirí a aithint. Monatóireacht leantach a sholáthar de shíor, chun féachaint chuige go mbíonn struchtúir ag obair laistigh den Chontae.
Seirbhísí den scoth a sheachadadh dár muintir agus do chuiditheoirí ar bhealach éifeachtach, cairdiúil agus cabhrach.	<p>Féachaint chuige go mbíonn seirbhís mhúinte, thráthúil agus éifeachtach ann i gcónaí.</p>	<p>Oiliúint lucht foirne a sholáthar sna réimsí scileanna ar fad a bhaineann le cúram custaiméirí.</p> <p>Féachaint chuige go gcoimeádtar an lucht foirne ar an eolas faoi na forbairtí eagraíochta ar fad.</p>	<ul style="list-style-type: none"> Athbhreithniú leantach ag Cruinnithe um Athbhreithniú Seirbhíse. Oifigigh Liaison Custaiméirí agus Cumarsáide a úsáid chun monatóireacht ar sheachadadh a chinntiú.

Pobal, Cultúr & Áineas

Cuspóirí Straitéiseacha 2009-2014	Cuspóirí Stiúrthóireachta 2009-2014	Príomh Ghníomhartha 2009-2014	Bearta
An luach is fearr ar airgead a sheachadadh trínar gcuid oibríochtaí ar fad.	Dícheall a dhéanamh luach ar airgead a bhaint amach i ngach gníomh de chuid na roinne.	Déanamh de réir na dtreoirilíní agus na dtuarascálacha foilsithe faoin dea-chleachtas. Úsáid a bhaint as an teicneolaíocht chun costas cumarsáide a laghdú. Oiread úsáide agus is féidir a bhaint as áiseanna reatha cruinnithe na Comhairle.	<ul style="list-style-type: none"> Síor-athbhreithniú ar chaitechas agus ar chostais chun féachaint chuige go ndéantar de réir an bhuiséid.





Bainistíocht Airgeadais

Cuimsíonn an Roinn Airgeadais na Rannáin seo a leanas; Bainistíocht Buiséid agus Ciste, Rialú Airgeadais, Bainistíocht agus Bailiú Ioncaim, Párolla agus Íocaíochtaí do Chreidiúnaithe.

Tá sé mar aidhm againn don tréimhse 2009-2014 cobhsaíocht agus ionracas airgeadais a chothabháil ar fud na heagraíochtaí trí phróisis iontaofa buiséadachta, bainistíocht ciste agus ioncaim, fáil agus rialachas maith, a chinntíonn inbhuaine maidir le seachadadh seirbhísí.

Bainfidimid an leas is mó as ár gclár oibre maidir le torthaí sásúla a sheachadadh chun Cuspóirí Straitéiseacha an Phlean Chorpáraidigh seo a sheachadadh agus soláthróimid an cheannasaíocht agus an tacaíocht a theastaíonn sa chomhthéacs sin.

Agus éiginnteacht fós timpeall ar an timpeallacht gheilleagrach dhomhanda agus náisiúnta, beidh bainistíocht éifeachtacht bhuiséadach agus na torthaí is mó a bhaint amach mar chuspóirí fíorthábhachta don Chomhairle sna blianta beaga atá romhainn, rud a éileoidh fócas níos géire ná mar a bhí ann roimh roimhe seo.

Trí bhainistíocht ghearrthréimhseach agus fhadtréimhseach airgeadais na Comhairle, buanú ioncaim agus bunú nós imeachta iniúchta inmheánacha, cinntítear gur féidir leis an eagraíocht a dliteanas a shásamh sa ghearrthréimhse agus san fhadtréimhse.

Táimid gníomhach maidir leis an dea-chleachtas a chur chun cinn sna réimsí a bhaineann le Bainistíocht Riosca agus le Rialachas Corparáideach, rudaí a spreagann, in éineacht le prionsabal Luach Ar Airgead, éifeacht agus trédhearcacht agus treise níos mó sa chuntasaíocht agus sa timpeallacht airgeadais.

Chun an Fheidhm Airgeadais a sheachadadh chomh mór agus is féidir, luafar na cláir bhliantúla oibre agus na tomhais feidhmíochta sa Phlean Oibríochta Airgeadais bliantúil, rud a sholáthróidh bonn chun ár bhfeidhmíocht a thomhas i dtreo na bpríomhchuspóirí seo a leanas:

Príomh Cuspóirí

- Buiséad bliantúil a ullmhú a mbeidh bonn iontaofa faoi laistigh den fhormaid agus an tráthchlár a leagtar síos, agus bainistiú gníomhach a dhéanamh air ina dhiaidh sin
- An t-ioncam is mó is féidir a bhaint as na foinsí ar fad
- Taifid bheachta sheasmhachta a choimeád i gcúrsaí cuntasaíochta, de réir caighdeán nua-aimseartha cuntasaíochta
- Riosca a mhaolú chomh mór is is féidir agus Rialachas Corparáideach a chur chun cinn
- Athbhreithniú a dhéanamh ar ár bpróisis, ar gcórais agus ar nós imeachta fála chun éifeachtúlacht níos fearr a bhaint amach maidir le costais na n-earraí agus na seirbhísí go léir a cheannaímid isteach.
- Deiseanna a imscrúdú agus a fhorbairt maidir leis an leas is mó is féidir a bhaint as seirbhísí roinnte ar an leibhéal corparáideach
- Éifeachtúlacht costais agus luach ar airgead a chur chun cinn mar éiteas ar fud na heagraíochta.

Seirbhísí Corparáideacha

Cuimsíonn Stiúrthóireacht Seirbhísí Corparáideacha na Rannáin seo a leanas: Acmhainní Daonna, Cúrsaí Corparáideacha agus Teicneolaíocht Faisnéise agus Cumarsáide (TFC).

Tá an Stiúrthóireacht freagrach as forbairt agus cothabháil na Struchtúr & Córas Bainistíochta is bonn agus is taca do Bhunluachanna na Comhairle.

Soláthróidh an Stiúrthóireacht réimse seirbhísí fíorthábhachtacha do mhuintir Chiarraí agus do na baill tofa agus tacóidh le hoibríochtaí uile Chomhairle Contae Chiarraí chun Cuspóirí Straitéiseacha ár bPlean Corparáidigh a bhaint amach.

Ina theannta sin, soláthróidh an Stiúrthóireacht tacaíocht agus seirbhísí roinnte do Chomhairlí Baile na mbailte seo a leanas: Trá Lí, Cill Airne and Lios Tuathail.

Gnóthai Corparáideacha

Cuirfidh an Roinn Cúrsaí Corparáideacha tacaíocht ar fáil chun ár bpríomh-Chuspóirí Straitéiseacha a bhaint amach ar na bealaí seo a leanas:

Daonlathas a fheabhsú trí na modhanna seo thíos

- Seirbhísí Tacaíochta a sholáthar don Chomhairle Thofa mar Chomhlacht Chorporáideach
- Féachaint chuige go gcuirfear ar fáil dár mBaill Tofa an fhaisnéis, an oiliúint, an chomhairle agus na háiseanna a theastaíonn lena gcumasú chun a ról a chomhlíonadh

A Ról Corparáideach a chomhlíonadh ar na bealaí seo thíos:

- Seirbhísí den Scoth do Chustaiméirí a sheachadadh ar bhealach cairdiúil cabhrach
- Íomhá dhearfach chorporáideach a chur chun cinn
- Féachaint chuige go ndéantar de réir na gceangaltas reachtúla um nós imeachta agus eitic maidir le hoibriú na Comhairle
- Rochtain do chách a chur chun cinn maidir lenár seirbhísí ar fad agus ár n-áiseanna ar fad

Seirbhísí a sheachadadh sna réimsí seo a leanas:

- Ár bhFoirgnimh Chorporáideacha, ár nDeontais Ardoideachais agus ár gClár Toghthóirí a bhainistiú
- Acht na dTeangacha Oifigiúla a chur i bhfeidhm agus úsáid na Gaeilge a chur chun cinn san eagraíocht



Seirbhísí Corparáideacha

Teicneolaíocht Faisnéise agus Cumarsáide

Tacóidh an Rannán Teicneolaíocht Faisnéise agus Cumarsáide (TFC) le seachadadh ár bpríomh-Chuspóirí Straitéiseacha a sheachadadh trí na cúrsaí seo a leanas a sholáthar agus a bhainistiú:

Deanfaidh an Roinn TFC Straitéis agus Plean Gnímh TFC 2010-2014 a fhorbairt i gcomhair Údaráis Áitiúla Chiarraí ina dtabharfar aitheantas agus tosaíocht do na réimsí iar féidir le hinfheistíocht TFC cur le héifeachtúlacht agus le héifeacht na seirbhísí a chuireann an Chomhairle ar fáil i ngach ceann de na príomhréimsí gnó.

Deanfaimid mapáil ar ailtireacht agus ar thimpeallacht teicneolaíochta na comhairle, mar aon le réimsí beartais agus le cláir oibre a bhaineann le straitéis maidir le friothálaithe, deisce, líonra, glór agus sonraí a thabhairt le chéile, chomh maith le slándáil, cosaint sonraí, forbairt feidhmchlár agus seirbhísí fála agus tacaíochta.

Taimid glacadh le comhpháirteanna ábhartha an IT Infrastructure Library® (ITIL) Framework. Is é ITIL an cur chuige is mó a ghlactar leis maidir le seirbhísí TF a bhainistiú ar fud an domhan agus creat dea-chleachtais, ag tarraingt as na hearnálacha poiblí agus príobháideacha go hidirnáisiúnta. Tugtar cur síos ann ar conas acmhainní TF a eagrú chun luach gnó a sheachadadh agus rianú scríofa ar phróisis, ar fheidhmeanna agus ar ról i mBainistíocht Seirbhísí TF (ITSM). Ó tá ITIL glactha againn, léireofar é sin inár gcuid feidhmeanna, oibríochtaí agus conarthaí agus spreagfaidh forbairt ar thacar suntasach tomhas seirbhíse i saolré an phlean seo.

Taimid tiomanta chun Samhailtí Seirbhísí Roinnte a fhorbairt agus a chur i bhfeidhm san earnáil TF, rud a bheidh níos fusa toisc bonneagar roinnte TFC arna bhforbairt agus arna gcur i bhfeidhm, forbairt agus cur i bhfeidhm próiseas gnó a roinntear agus struchtúir iomchuí rialachais a chur i bhfeidhm.

Tá an Roinn TFC tiomanta don mBainistíocht agus tacaíocht don:

- Bonneagar TFC, a chuimsíonn na hacmhainní Líonra, Friothála agus Deisce ar fad
- Córais Faisnéise Chomhairle Contae Chiarraí (feidhmchláir ghnó)
- Suímh idirlín Chomhairle Contae Chiarraí agus seirbhísí eolas agus idirbheartaíochta.
- Tacair sonraí leictreonacha Chomhairle Contae Chiarraí
- Slándáil sonraí agus córas
- Príobháideacht (géilliúil don reachtaíocht um Chosaint Sonraí)
- Seirbhísí Tacaíochta TFC dár lucht foirne, do Chomhairleoirí Contae agus do bhaill den phobal.

Seirbhísí Corparáideacha

Acmhainní Daonna

Cabhróimid le dea-chleachtas Acmhainní Daonna, d'fhonn féachaint chuige go mbíonn lucht foirne oile agus spreagtha againn, atá tiomnaithe do na caighdeáin is fearr seirbhíse a sheachadadh.

Le linn di a príomh-Chuspóirí Straitéiseacha a sheachadadh, treiseoidh an Chomhairle bainistíocht ár bhfoirne agus imreoidh tionchar ar a n-iompar trí na prionsabail treoraithe AD seo a leanas:

- Cultúr ar a sonraítear scoth na seirbhísí do chustaiméirí, trédhearcacht agus luach ar airgead;
- Cultúr ar a sonraítear meas ar éagsúlacht an lucht foirne agus ina soláthraítear saol solúbtha oibre den scoth;
- Lucht foirne tiomanta solúbtha atá in ann a mbealaí féin a athrú ag freagairt do riachtanais athraithe na heagraíochta agus a ról féin inti;
- Féachaint chuige go mbaineann fostaithe a gcumas ar fad amach i dtimpeallacht oibre atá sábháilte oscailte agus dearfach;
- Eagraíocht ina leanann daoine orthu ag foghlaim agus ag roinnt agus ag aistriú scileanna agus ina soláthraítear deiseanna forbartha gairme i gcónaí;
- Príomhfhócas ar obair na meithle – a thábhachtaí is atá sé oibriú le chéile laistigh de agus lasmuigh de araíonachtaí, deighiltí agus áiteanna oibre;
- Fíorchomhairliúchán le fostaithe agus le custaiméirí a chur chun cinn agus a bhaint amach mar a leagtar síos sa Chomhaontú um Fhaisnéis agus Comhairliúchán san earnáil Rialtais Áitiúil.

Leagfar an bhéim mar thaca leis an gculpóir straitéiseach sin i gCreat Straitéise AD Chomhairle Contae Chiarraí ar cheithre cinn de réimsí tábhachtacha:

- Pleanáil, earcú agus athoiliúint ár lucht oibre, d'fhonn féachaint chuige go mbíonndóthain fostaithe den cháiliócht cheart againn chun ár bPlean Corparáideach a sheachadadh laistigh dár mbuiséad agus de na srianta ar earcaíocht.
- Barr feabhais na foirne a bhaint amach trí bhainistíocht cheart a gcuid eolais, a gcuid scileanna agus a gcuid iompair.
- Timpeallacht chothromasach, chomhairleach agus thacúil a chruthú, a chothaíonn rannpháirtíocht agus forbairt na bhfostaithe.
- Timpeallacht dhearfach agus shábháilte oibre a chruthú, ina mbíonn cur chuige páirtíochta maidir le caidreamh fostaithe agus ina ndéantar timpeallacht shocair caidrimh oibre a chothabháil.



Bearta um Thuairisciú agus Athbhreithniú

Tá gach rannán den Eagraíocht tar éis tacar Cuspóirí Stiúrthóireachta a leagadh amach, mar aon leis na Príomhghníomhaíochtaí a theastaíonn chun na cuspóirí sin a bhaint amach agus na bearta trína bhfeicfear gur éirigh leis na cuspóirí sin.

Maidir lena Cuspóirí Straitéiseacha a bhaint amach, beidh Comhairle Contae Chiarraí ag brath ar a cumas monatóireacht a dhéanamh ar an obair a bhíonn ar siúl ag an eagraíocht agus ar a cumas athbhreithniú agus tuairisciú a dhéanamh ar cé chomh maith agus a baineadh amach na spriocanna a leag gach rannán síos.

Baintear é sin amach ar bhealaí éagsúla, mar atá:

1: Táscairí Seirbhíse

Déantar feidhmíocht gach ceann de na hÚdaráis Áitiúla a mheas gach bliain trí na 46 Táscaire Seirbhíse a fhoilsíonn an Roinn Comhshaoil, Oidhreacht agus Rialtais Áitiúil. Déanann na Táscairí Seirbhíse sin áit Chomhairle Contae Chiarraí a thagarmharcáil i gcónard le hÚdaráis Áitiúla Eile.

2: Tuairisciú don Chomhairle tríd an Tuarascáil Bhliantúil

Tá ceangal reachtúil ar Chomhairle Contae Chiarraí agus ar Údaráis Áitiúla eile athbhreithniú ar a ngníomhaíochtaí agus ar a bhfeidhmíocht airgeadais gach bliain sa Tuarascáil Bhliantúil.

3: Tuairisciú rialta don Ghrúpa um Beartas Corparáideach (GBC), agus as sin go dtí an Chomhairle ina hiomláine.

Cuirtear tuairiscí rialta maidir le cláir oibre agus le feidhmíocht na Rannán go dtí an GBC, a chuimsíonn an Méara agus Cathaoirligh na gCoistí Straitéise. Déantar na tuairiscí sin a scaipeadh ar an gComhairle ar fad.

4. An Coiste Iniúchta

Tá an coiste seo, a chuir Comhairle Contae Chiarraí ar bun, comhdhéanta de bhaill tofa agus daoine seachtracha a ainmníodh chuige sin. Déanann sé feidhmíocht rannán éagsúla a mheas ó thaobh an rialaithe, an airgeadais agus na hoibríochta de.

5. An tIniúcháir Rialtais Áitiúil

Déanann an tIniúcháir Rialtais Áitiúil athbhreithnithe airgeadais ar ghníomhaíochtaí agus ar chaiteachas Údarás Áitiúla.

Aguisín I

Teachtaireacht ó Mhéaraí na mBailte

Mar Mhearanna ar an trí phríomhbhaile i gCiarraí, cuireann sé ana-áthas orainn cur le Plean Corparáideacha Chomhairle Contae Chiarraí, 2009-2014.

Le timpeallach airgeadais neamhchinnte mar atá i láthair na huaire is mór an dúshlán atá romhainn sna bailte. Ach in áit díriú isteach ar an neamhchinnteacht, tugann na hamanna sen deiseanna nua dúinn.

De thoradh sin, ní mór dúinn ár gcleachtas oibre a scrúdú féachaint an féidir seirbhísí a chur ar fáil do mhuintir na mbailte i slí níos fearr agus níos eacnamúla. Freisin, ní mór dúinn féachaint ar modhanna nua chun na bailte a dhéanamh níos tarraingtí chun lucht gnó agus lucht caitheamh aimsire a mhealladh.

Mar phríomh láthaireacha gnó i gCiarraí, cothaíonn ár mbailte ana-chuid jabanna sa chontae. Mar Comhairleoirí, tá dualgas orainn béim níos mó a chur ar ár gcuid oibre le Comhairle Contae Chiarraí, le na gníomhaireachtaí fostaíochta agus comhlachtaí eile chun na bailte a chur chun cinn mar láithreacha tarraingteacha chun gnóanna a lonnú agus a fhorbairt.

Freisean, tá dualgas ar bhailte Chiarraí obair a dhéanamh chun deiseanna agus and timpeallacht a chothú chun an spiorad fiontraíochta a spreagadh. Tá an spioraid sin ina bhuntáiste mór do Chiarraí agus tá dualgas orainn é a fás agus a chur i dtreis.

Tá dúshlán ann chomh maith do na Comhairlí Baile chun spiorad an phobail a spreagadh chun cabhrú linn ár gcuid sráideanna agus pobal a fheabhsú.

Mar Chomhairleoirí, táimid ionadaíocht ar mhuintir Thrá Lí, Chill Airne agus Lios Tuathail. Is é ár aidhm sa chúig bliain seo chugainn, oibriú leis an bpobal ar mhaithe leis an bpobal, chun na bailte seo agus Contae Chiarraí a fheabhsú.



An Comh. Tom Walsh
Meara Lios Tuathail



An Comh. Terry O'Brien
Meara Trá Lí



An Comh. Michael Gleeson
Meara Cill Áirne



Aguisín II

Comhairle Baile Thrá Lí



Baile Thrá Lí

Is é Baile Thrá Lí an baile is mó i gContae Chiarraí agus is é an lárionad riaracháin, seirbhísí agus miondíola, a chuimsíonn achar 1,237 ha (3,057 acra). Tá fás leanúnach tagtha ar dhaonra Bhaile Thrá Lí agus na dúiche máguaird le blianta fada anuas agus tá 22,744 ina gcónaí sa cheantar sin anois, dar le daonáireamh 2006.

Ó thaobh na tíreolaíochta de, tá Baile Thrá Lí neadaithe i ngleann idir Sliabh Mis, an sliabhraon ar an taobh theas de, sliabhraon na Stacaí ar an taobh ó thuaidh agus Bá Thrá Lí ar an taobh thiar. Tá bóithre agus bóthar iarainn mar naisc iompair chun an bhaile, mar aon leis an aerfort ar an bhFearann Fuar agus an calafort san Fhianait. Tá camas páirce 113 acra á roinnt idir Institiúid Teicneolaíochta Thrá Lí agus Páirc Teicneolaíochta Thrá Lí, áit a chuireann timpeallacht den scoth ar fáil do thionscadail bunaithe timpeall ar an bhfaisnéis.

Eascraíonn bunáit turasóireachta Thrá Lí as éagsúlacht agus as feabhas a chuid conláistí, ar a n-áirítear áiseanna cultúrtha, áineasa, spóirt, caitheamh aimsire agus fóillíochta, chomh maith le hacmhainní aiceanta. Tá breis agus 1,000 seomra leapa óstán cláraithe anois i dTrá Lí agus breis agus 500 duine fostaithe san earnáil sin.

Comhairle Baile Thrá Lí

Fostaíonn an Chomhairle Bhaile 146 duine agus tá buiséad ioncaim thart faoi €20m aici. Is iad na príomhsheirbhísí a sholáthraíonn an Chomhairle ná tithíocht agus tacaíocht shóisialta, tógáil bóithre agus cothabháil bóithre áitiúla, seirbhísí uisce (thar ceann Chomhairle Contae Chiarraí), bainistíocht forbartha, seirbhísí comhshaoil (bailiú dramhaíola, rialú bruscair, ionaid adhlactha), soláthar spásanna oscailte, páirceanna, clós imeartha, bealaí siúil, oibriú iarsmalainne agus scata seirbhísí gníomhaireachta agus ilghnéitheacha.

Tá infheistíocht ollmhór caipitil déanta ag Comhairle an Bhaile le cúig bhliain anuas, agus caiteachas níos mó ná €20m aici. Bhí an infheistíocht sin dírithe, den chuid is mó ar na nithe seo a leanas: tithíocht inacmhainne agus tithíocht shóisialta a fháil, tailte a fháil, infheistíocht i bpáirceanna nua agus i spáis nua, seirbhísí nua uisce a chur in áit seirbhísí seanchaite agus bóithre a fheabhsú.

Aguisín II

Comhairle Baile Thrá Lí

Maidir leis na Cuspóirí Straitéiseacha atá leagtha síos do na ceithre húdarás áitiúla, déanfaidh Comhairle an Baile soláthar do na phríomhghníomhaíochtaí seo a leanas i dtréimhse an phlean:

Cuspóir Straitéiseach 1

- Leanfaimid dár gcuid oibre maidir le Plean Athbheochana na Mistéalach/an Bhóthair Bhuí
- Leanfar den uasghrádú ar an soláthar tithíochta trí mheán na scéimeanna éagsúla atá ar fáil – tithe folmha a athchóiriú, srl.
- Leanfaimid dár gclár chun píobáin nua a chur in áit na sean phíobán chun cáilíocht an tsoláthair uisce sa bhaile a fheabhsú agus cailliúint uisce a laghdú.

Cuspóir Straitéiseach 2

- Leanfaimid de rannpháirtíocht an phobail a fhorbairt trí mheán an tasc ghrúpa um shaoránacht ghníomhach i gceantar Athbheochana na Mistéalach/an Bhóthair Bhuí.
- Leanfaimid orainn ag obair leis an bpobal gnó agus leis na gníomhaireachtaí ar fad a bhaineann le hábhar chun feabhas a chur ar chuma an bhaile agus chun an baile a chur chun cinn.

Cuspóir Straitéiseach 3 & 4

- Leanfaimid den straitéis um choigilt fuinnimh a chuir an Chomhairle seo chun tosaigh go náisiúnta.
- Leanfaimid den infheistíocht sa líonra uisce chun an chailliúint uisce a mhaolú a thuilleadh agus chun tógáil ar an gcoigilt 30% a baineadh amach i dtréimhse an phlean roimhe seo.
- Oibreoidimid in éineacht le pobail áitiúla, le hoibrithe deonacha agus le gnólachtaí chun féachaint chuige go ndéanfar na spáis oscailte den scoth a baineadh amach i dtréimhse an phlean roimhe seo a chothabháil agus a chur i láthair ar an gcáilíocht is fearr.
- Déanfaidh athbhreithniú ar ár sceidil maidir le glanadh sráideanna, le gearradh féir agus le bailiú bruscair gach bliain chun féachaint chuige go mbaintear na torthaí is fearr amach as an costas suntasach sin chun an dreach is fearr a chur ar Thrá Lí. Is é is dúshlán do Thrá Lí anois an bonn oir a bhaint i gComórtas na mBailte Slachtmhara san aicme a bhaineann le hionaid mhóra uirbeacha.

Cuspóir Straitéiseach 5

- Le sé mhí anuas, tá níos mó acmhainní foirne arna soláthar againn chun déileáil le láithreáin atá tréigthe agus beidh an fócas i dtréimhse an phlean atá chugainn anois ar mhaolú suntasach ar líon na láithreán tréigthe ins an bhaile.

Ballraíocht an Chomhairle

Comh. Mairead Fernane (FG)	Comh. Sam Locke (Non-Party)
Comh. Toireasa Ferris (SF)	Comh. Terry O'Brien (Lab)
Comh. Ted Fitzgerald (FF)	Comh. Grace O'Donnell (FG)
Comh. Cathal Foley (SF)	Comh. Arthur J Spring (Lab)
Comh. Norma Foley (FF)	Comh. Johnnie Wall (FF)
Comh. Pat Hussey (FG)	Comh. Gillian Wharton-Slattery (Lab)

Aguisín III

Comhairle Baile Chill Airne



Baile Chill Airne

Tá Cill Airne suite ar an N 71, fiche (20) míle soir ó dheas ó Thrá Trá Lí agus caoga cúig (55) míle ó Chathair Chorcaí. Tá sé ar an dara lárionad uirbeach is mó i gContae Chiarraí i ndiaidh Bhaile Thrá Lí agus daonra 13,426 ann. Tháinig méadú 11% ar dhaonra an bhaile idir 2002 agus 2006, rud a chiallaíonn an méadú is mó ar bhaile ar bith nó ar cheantar tuaithe ar bith.

Tá an baile ar cheann de na bailte is nua dá mhéid in Éirinn, ach is é an sprioc is sine do thurasóirí é ag an am céanna. Cé go dtéann Caisleáin Rois agus Mainistir Mhucrois ar aon siar go dtí na meánaoiseanna déanacha, ní raibh i mbaile Chill Airne ach sráidbhaile ná beagán thairis sin, 300 bliain ó shin.

D'fhás an baile mar gheall ar a ról mar bhaile margaidh, ach ba é ba chúis fáis dó le tamall anuas an turasóireacht, go háirithe sna 150 bliain ó d'oscail an bóthar iarrainn an ceantar le haghaidh a rochtana go héasca. Is é príomhspríoc turasóireachta na tíre anois é.

Cuireann fás leanúnach thionscal na turasóireachta éilimh ollmhóra ar an mbonneagar agus ar na seirbhísí tacaíochta. Tá an Comhairle Baile tiomanta do sholáthar agus do chothabháil an bhonneagair a th-eastáíonn le haghaidh fás leanúnach gheilleagar an bhaile, ní hamháin i réimse na turasóireachta ach i réimsí na turasóireachta agus na déantúsaíochta, mar thionscadail.

Agus an Chomhairle ag obair go dian chun an aidhm sin a bhaint amach, is maith is eol di a riachtanaí is atá sé comhshaoil agus oidhreacht Chill Airne as well a chaomhnú agus a fheabhsú, chomh maith le cáilíocht na beatha a fheabhsú.

Comhairle Baile Chill Airne

Fostaíonn an Chomhairle 76 ball foirne agus tá Ioncam Bliantúil € 14,333,902 de Bhuiséad aici.

Is ar an gComhairle a luíonn an fhreagracht phríomha maidir le bonneagar a sholáthar agus a chothabháil, mar shampla, bóithre uirbeacha, an líonra seirbhísí uisce, tithíocht inacmhainne agus shóisialta, forbairt gheilleagach agus rialú pleanála, caomhnú an chomhshaoil agus áiseanna áinleasa agus taitneamhachta a sholáthar.

Is í an Chomhairle an comhlacht rialaithe maidir le cur i bhfeidhm na reachtaíochta náisiúnta agus áitiúil i mórán réimsí, mar shampla, an chomshaol, pleanáil fhisiceach agus bainistíocht bóithre/trácht.

Aguisín III

Comhairle Baile Chill Airne

Maidir leis na Cuspóirí Straitéiseacha a leagtar síos do na ceithre húdarás áitiúla, déanfaidh an Comhairle Baile soláthar i gcomhair na bpríomhghníomhaíochtaí seo a leanas i dtréimhse an phlean, ag brath ar na hacmhainní a bhíonn ar fáil.

Cuspóir Straitéiseach 1

- Leanfaidh an Chomhairle den fhorbairt ar Cheantar Uirbeach Chill Airne tríd na tionscnaimh éagsúla ar a bhfuil cur síos i bPlean Forbartha an Bhaile 2009 - 2015.
- Leanfaidh an Chomhairle den obair leantach maidir lena soláthar tithíochta a chothabháil, a uasghrádú agus a mhéadú.
- Leanfaidh an Chomhairle dá beartas maidir le píobáin nua uisce a chur in áit sean phíobán.

Cuspóir Straitéiseach 2

- Oibreoidh an Chomhairle in éineacht le cumainn áitritheoirí agus le grúpaí pobail chun féachaint chuige go mbíonn obair na Comhairle ag tacú le hiarrachtaí na bpobal sin.
- Leanfaidh an Chomhairle de bheith ag obair in éineacht leis an bpobal gnó agus leis na gníomhaireachtaí ar fad a bhaineann le hábhar chun feabhas a chur ar dhreach an bhaile agus an baile a chur chun cinn.

Cuspóirí Straitéiseacha 3 & 4

- Tá an Chomhairle tiomanta d'oibriú in éineacht le heagraíochtaí áitiúla agus le Coiste na mBailte Slachtmhara, d'fhonn féachaint chuige go n-éireoidh go maith leis an obair sin a bhain deich mbonn óir sna deich mbliana a d'imigh tharainn.
- Tá an Chomhairle tar éis iosta nua a oscailt le déanaí, mar aon le hoifigí a bhaineann leis, as a mbeidh na seirbhísí allamuigh ar fad ag obair.
- Oibreoidh an Chomhairle in éineacht le coistí áitiúla, le lucht gnó, le grúpaí deonacha agus le daoine aonair chun an baile a chur chun cinn agus chun cáilíocht na beatha sa cheantar a chothabháil agus a fheabhsú.

Cuspóir Straitéiseach 5

- Soláthraíonn an Chomhairle Seirbhís um Bailiú Dramhaíola le trí araid idirdhealaithe.
- Leanfaidh an Chomhairle den fheachtas is déanaí chun maolú ar líon na láithreán tréigthe agus na gcomharthaí neamhoifigiúla.

Ballraíocht an Chomhairle

Comh. Sean Counihan (Lab)	Comh. Niall 'Botty' O'Callaghan
Comh. Michael Courtney	Comh. John O'Donoghue (FF)
Comh. Tom Doherty (FF)	Comh. Sean O'Grady (Lab)
Comh. Michael Gleeson (SKIA)	Comh. Cathal P Walshe (FG)
Comh. Donal Grady	

Aguisín IV

Comhairle Baile Lios Tuathail



Baile Lios Tuathail

Tá Baile Lios Tuathail, atá suite ar bhruacha Abha na Féile, le Cnoc Bhaile Uí Dhroighneáin mar chúla aige mar shuíomh tarraingteach aiceanta agus radharc álainn fisiceach, ar an tríú lárionad uirbeach is mó i gContae Chiarraí. Taispeánann torthaí dhaonáireamh go bhfuil 3,901 duine ina gcónaí laistigh de theorainneacha an bhaile.

Tá Lios Tuathail arna ainmniú mar Bhaile Oidhreacht mar gheall ar oidhreachtáí uathúla liteartha agus cultúrtha an bhaile, mar aon lena oidhreacht aiceanta agus thógtha, agus tá sé ar cheann de na spriocanna turasóireachta is mó i gceantar Chiarraí Thuaidh/Luimneach Thiar.

Reáchtálann muintir an bhaile scata féilte/imeachtaí i rith na bliana, mar shampla, Rásaí Lios Tuathail, Seachtain na Scribhneoirí agus Aonach Bia Lios Tuathail. Tá sé den tábhacht oidhreacht láidir chultúrtha an bhaile agus a phobail a chaomhnú agus a chur chun cinn.

Imríonn an turasóireacht ról tábhachtach i ngeilleagar Lios Tuathail. Tá scata conláistí ins an bhaile a mheallann cuairteoirí chun na háite, mar shampla, cróilár tarraingteach an bhaile, Ionad Liteartha agus Cultúrtha an tSeanacháí, Caisleán Lios Tuathail agus córas traenach Aonráille Lartigue. Chomh maith leis sin, buntáistí don bhaile is ea Páirc an Bhaile, Abha na Féile agus Ráschúrsa Lios Tuathail. Ina theannta sin, feidhmíonn sé mar lárionad margaidh agus seirbhísí phobal na tuaithe máguaird in earnáil na talmhaíochta.

An Comhairle Baile

Ba é ba luach bhuiséad ioncaim don Chomhairle Baile i 2009 ná €3,840,721. Fostaíonn Comhairle Baile Lios Tuathail 30 lucht foirne agus soláthraíonn na seirbhísí seo a leanas, i measc seirbhísí eile:

- Tithíocht:** Tithíocht Údaráis Áitiúil, Cothabháil Tithíochta, Bailiú Cíosanna.
Bóithre: Cothabháil, atógáil agus oibreacha leasaithe ar an bóithre, Soilsiú Poiblí, Bainistíocht Tráchta, Sábháilteacht Bóithre, Carrchlóis.
Pleanáil: Bainistíocht agus Rialú Forbairtí, Pleananna Forbartha a Réiteach, Pleanáil agus Forfheidhmiú
Comhshaol: Bailiú Dramhaíola, Rialú Bruscair, Dumpáil Mhídhleathach.
Fóillíocht agus Áineas: Cothabháil páirceanna agus spás oscailte.
Seirbhísí Corparáideacha: Cruinnithe agus Tacaíocht Riaracháin do na Baill Tofa.

Aguisín IV

Comhairle Baile Lios Tuathail

Maidir leis na Cuspóirí Straitéiseacha a leagtar síos do na ceithre húdarás áitiúla, déanfaidh an Comhairle Baile soláthar i gcomhair na bpríomhghníomhaíochtaí seo a leanas i dtréimhse an phlean, ag brath ar na hacmhainní a bhíonn ar fáil.

Cuspóir Straitéiseach 1

- Leanfaimid de líonra sábháilte bóithre a sholáthar agus den uasghrádú ar Shráid an Mhargaidh agus ar bhealaí chun siúil i bpáirc an bhaile. Is í an aidhm atá ag an gComhairle, chun feabhas a chur ar dhreach an bhaile, chun é a bheith tarraingteach do dhaoine a theastaíonn cuairt, maireacht agus obair ann.

Cuspóir Straitéiseach 2

- Leanfaimid de Riachtanais um Thithíocht Shóisialta an bhaile a shásamh. Mar sin beidh an Comhairle eolach ar gach catagóir de dhaoine a bhfuil ag lorg titheanna. Freisin, beidh an Comhairle ag féachaint ar gach rogha.

Cuspóir Straitéiseach 5

- Leanfaimid den chóras idirdhealaithe dramhaíola trí araid atá ann.
- Beidh an Comhairle ag obair feabhsú a chur ar an baile trí rialáil níos fearr. Le sin, beidh siad ag féachaint ar láithreán tréigthe agus bruscar.



Ballraíocht an Chomhairle

Comh. Jacqueline Barrett (FG)	Comh. Jimmy Moloney (FF)
Comh. Tom Barry (SF)	Comh. Tim O'Leary (FG)
Comh. Anthony Curtin (SF)	Comh. Denis Stack (FG)
Comh. Maria Gorman (FF)	Comh. Tom Walsh (FF)
Comh. Mike Kennelly (FG)	



Aguisín V

Seirbhísí arna Sholáthar

Boithre

- Cothabháil, Atógáil agus Oibreacha Leasaithe Bóithre
- Tógáil agus Cothabháil Droichead
- Soilsíú Poiblí agus Cosáin
- Bainistíocht agus Ceansú Trácht
- Locadh Gluaisteán
- Sábháilteacht agus Oideachas Bóithre
- Scéim Leasaithe Áitiúil – Do Bhóithre Príobháideacha Garaíochta
- Céanna agus Cuanta
- Corrthrádáil
- Mótarcháin
 - Ceadúnais Feithiclí a Eisiúint
 - Ceadúnais Tiomána a Eisiúint
- Pleanáil agus Dearadh do scéimeanna nua agus leasaithe bóithre trí:
 - Oifig Deartha Bóithre Náisiúnta Chiarraí agus
 - Oifig Deartha Bóithre Chomhairle Contae Chiarraí.
- Sláinte agus Sábháilteacht
- Coimpléasc agus Stórais Innealra
- Tá Oifigí Ceantair sna háiteanna seo a leanas:
 - Cathair Saidhbhín,
 - Oileán Ciarraí,
 - An Daingean,
 - An Neidín
 - Cill Airne,
 - Cill Orglan
 - Lios Tuathail
 - Trá Lí,

Tithíocht

- Tithíocht Údaráis Áitiúil.
- Tithíocht Dheonach
- Teachíní Aonair Faoin Tuath
- Cíosanna agus Iasachtaí a Bhailiú
- Láithreáin Tí ar Chostas Íseal
- Cothabháil Tithíochta
- Iasachtaí Údaráis Áitiúil chun Tithe a Cheannach agus a Fheabhsú
- Scéim um Liúntas Morgáiste
- Deontas do Dhaoine faoi Mhíchumas
- Deontas um Dheisiúcháin Riachtanacha
- Scéim um Úinéireacht Roinnte
- Láithreáin Thréigthe
- Ionad Eolais Daoine gan Dídean
- Lucht Siúil

Seirbhísí Comhshaoil

- Bailiú Dramhaíola
- Athchúrsáil
- Rialú agus Forfheidhmiú Dramhaíola
- Rialú Bruscair
- Dumpáil Mhídhleathach
- Rialú ar Thruailliú
- Seirbhísí Saotharlainne
- Cúrsaí Fuinnimh
- Feasacht Chomhshaoil
- Seirbhísí Tréidliachta
- Fodhlíthe um Dhramhaíl
- Sampláil agus Tástáil Uisce/Dramhuisce
- Tránna Brataí Goirme
- Suirbhéanna Feirmeacha/Aibhneacha
- Fodhlíthe um Thránna

Aguisín V

Seirbhísí arna Sholáthar

Seirbhísí Uisce

- 70 scéim uisce phoiblí a fhorbairt, a oibriú agus a chothabháil, a sholáthraíonn 33,000,000 méadar ciúbach uisce óil do 35,000 custaiméir.
- Soláthar Uisce do níos mó ná 170 Grúpscéim Uisce
- Oibriú agus cothabháil na nIonad Cóireála Fuíolluisce
- Clár Uisce Tuaithe
- Ionaid Adhlactha
- Leithris Phoiblí
- Seirbhísí Dóiteáin
- Rialú Tógála
- Cosaint Shibhialta

Pleanáil agus Forbairt Inbhuanaithe

- Rialú ar Bhainistiú Forbartha
- Tobhaigh agus Bannaí Forbartha
- Pleanáil ar Aghaidh
- Ullmhú Pleananna Forbartha
- Ullmhú Pleananna Ceantar Áitiúla
- Forfheidhmiú Pleanála
- Ceadúnú Comharthaí Méar Eolais
- Ceadúnú Tailte Campála/Carbhánaíochta
- Scéim na nDeontas Caomhnaithe
- An Oifig Oidhreacht
- Ailtire an Chontae

Pobal, Fiontraíocht, Cultúr agus Fóillíocht

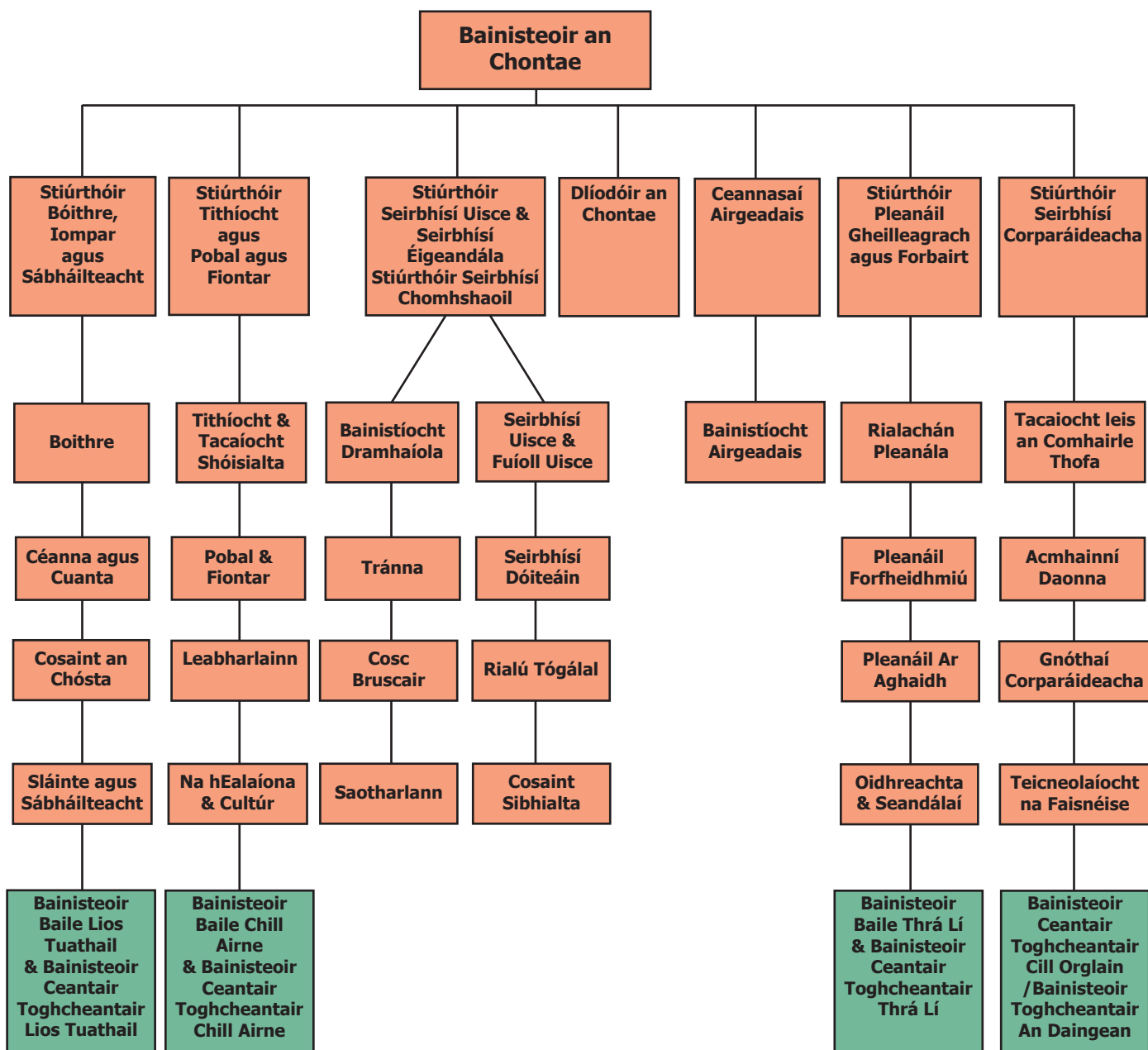
- Tacaíocht do Bhord Forbartha Chontae Chiarraí
- Tionscnaimh agus beartais a fhorbairt Bhord Forbartha Chontae Chiarraí agus do Chomhairle Contae Chiarraí
- Comhoibriú agus comhordú gníomhaíochtaí na n-eagraíochtaí agus an lucht spéise ar a bhfuil ionadaíocht dóibh ar an mBord
- Fóram Pobail agus Deonach
- RAPID
- Páirtíocht Spóirt Chiarraí
- Leabharlann Chontae Chiarraí
- An Oifig Ealaíon agus Cultúir

Seirbhísí Corparáideacha

- Cruinnithe agus Tacaíocht Riaracháin don Chomhairle Thofa
- Cúram Custaiméirí
- Preas agus Cumarsáid
- Bainistiú Áitreabh
- Deontais Ardoideachais
- Saoráil Faisnéise
- Bainistiú Áiseanna
- Acmhainní Daonna
- Teicneolaíocht Faisnéise agus Cumarsáide
- Páirtíocht san Ionad Oibre

Aguisín VI

Struchtúr Bainistíochta



Aguisín VII

Sonraí Teagmhála

Oifigí Ceantair				
Offices	Address	Phone	Fax	E-mail
An Daingean	Tigh Fearann na Cille, An Daingean	066 9151353	066 9151801	dingleao@kerrycoco.ie
Cathair Saidhbhín	Teach Cúirte, Cathair Saidhbhín	066 9472143	066 9472958	caherciveenao@kerrycoco.ie
Oileán Ciarraí	Ionad Seirbhísí Ceantair, Bothair an Stáisiún	066 7163400	066 7163456	castleislandao@kerrycoco.ie
Neidín	An Leabharlann Neidín	064 6641155	064 6641165	kenmareao@kerrycoco.ie
Cill Airne	Bóthar an tSiúr Seosamh Cill Airne	064 6631046	064 6635164	killarneyao@kerrycoco.ie
Cill Orglan	Plás Leabharlann, Bothar Uibh Reathach	066 9761123	066 9761664	killorglinao@kerrycoco.ie
Lios Tuathail	Bothar an Droichid Lios Tuathail	068 21245	068 22453	listowelao@kerrycoco.ie
Trá Lí	Áras an Chontae, Rath Theas, Trá Lí	066 7183589	066 7122453	traleeao@kerrycoco.ie

Leabharlanna				
Branches	Address	Phone	Fax	E-mail
Trá Lí	Ceanncheathrú Leabharlanna Chiarraí, Tobair Mhaigh Doire	066 7183507	066 7129202	info@kerrycolib.ie
Cill Airne	Bothar na Carraige, Cill Airne	064 6632655	064 6636065	killarney@kerrycolib.ie
Baile an Bhuinneánaigh	Bothar Chnoc an Ghainimh Baile an Bhuinneánaigh	068 27615		ballybunion@kerrycolib.ie
Cathair Saidhbhín	Cathair Saidhbhín	066 9472287		cahirciveen@kerrycolib.ie
Oileán Ciarraí	Ionad Seirbhísí Ceantair, Bothair an Stáisiún	066 7163403		castleisland@kerrycolib.ie
An Daingean	Sráid an Dóirín, An Daingean	066 9151499		dingle@kerrycolib.ie
Neidín	An Leabharlann Nedin	064 6641416		kenmare@kerrycolib.ie
Cill Orglan	Plás na Leabharlainne, Bothar Uibh Ráthaigh	066 9761272		killorglin@kerrycolib.ie



Aguisín VII

Sonraí Teagmhála

Rannóg		
Bóithre, Iompar & Sábháilteacht	066 7183588	roads@kerrycoco.ie
Seirbhísí Uisce (Oibríochtaí)	066 7183721	waterservices@kerrycoco.ie
Seirbhísí Uisce (Caipiteal)	066 7163444	waterservices@kerrycoco.ie
Tithíocht	066 7183812	housing@kerrycoco.ie
Pleanáil (Iarratais)	066 7183582	plan@kerrycoco.ie
Pleanáil (Polasaí)	066 7161801	plan@kerrycoco.ie
Pleanáil (Forfheidhmiú)	066 7183778	plan@kerrycoco.ie
Roinn Comhshaoil	066 7162000	environ@kerrycoco.ie
Pobal & Fiontar	066 7183680	comm&ent@kerrycoco.ie
Airgeadas	066 7183528	finance@kerrycoco.ie
Seirbhísí Corparáideacha	066 7183514	info@kerrycoco.ie
Oifig Ealaíon	066 7183541	arts@kerrycoco.ie
Seandálaí an Chontae	066 7183785	mconnolly@kerrycoco.ie
Dlíodóir an Chontae	066 7183506	solicitor@kerrycoco.ie
Oifig Oidhreachta	066 7183815	heritage@kerrycoco.ie
Deontais Ardoideachais	066 7183530	heg@kerrycoco.ie
Acmhainní Daonna	066 7161853	hr@kerrycoco.ie
Earcaíocht	066 7183814	he@kerrycoco.ie
Teicneolaíocht na Faisnéise	066 7183525	it@kerrycoco.ie
Bord Forbartha Chiarraí	066 7183680	cdb@kerrycoco.ie
Bord Fiontar Chontae Chiarraí Rath Theas An Teach Cúirte Cathair Saidhbhín	066 7183522 066 9472053	kerryceb@kerrycoco.ie
Motorcháin	066 7122300	motortax@kerrycoco.ie
Oifig Gaeilge	066 7183532	gaeilge@kerrycoco.ie
Preas & Cumarsáide	066 7183826	pressofficer@kerrycoco.ie
Clár na dToghthóirí	066 7183531	ereg@kerrycoco.ie
Ioncaim / Táille Sheirbhíse	066 7162100	revenue@kerrycoco.ie
Oifig Chiarraí um Dhearadh Bóithre Náisiúnta	066 7142444	info@kerry.nrdo.ie
Tréidlia	066 7183503	environ@kerrycoco.ie

[illegible]

[illegible]