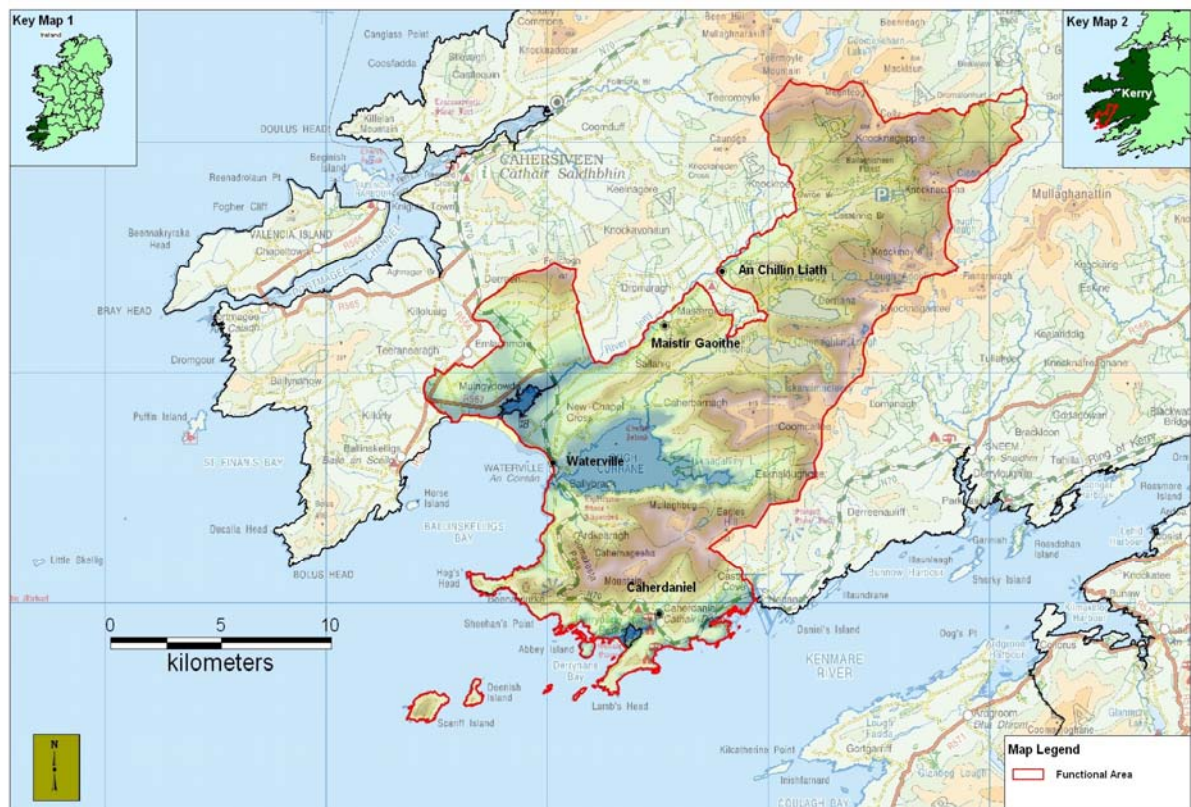


Mír 3b AN CEANTAR TUAITHE

1.1 Réamhrá

Léirítear ar F

Coireán, an ceantar tuaithe ar fad atá laistigh de theorainn an cheantair fheidhme agus lasmuigh de theorainneacha na nód forbraíochta mar an baile mór, na bailte is na sráidbhailte beaga, é ceangailte go feidhmiúil leis na lonnaíochtaí uirbeacha.



Fíor 1; Ceantar Feidhme An Coireán

Braitheann muintir an cheantair thuaithe go mórmhór ar bhailte móra is ar sráidbhailte chun teacht ar riachtanais mar scoileanna, seirbhísí agus fostaíocht. Is é is dóichí ná go dtéann riar maith acu ag obair ins na bailte móra mar Chathair Saidhbhín, An Neidín, Cill Airne agus Cill Orglan. Tá turasóireacht agus talmhaíocht ar bhonn láidir sa cheantar.

1.2 Aidhm an Phlean Ceantar Tuaithe

Sa phlean ceantar tuaithe;

- Féachfar ar an gceantar tuaithe ar bhonn áitiúil seachas ar bhonn straitéiseach mar a dhéantar sa Phlean Forbartha Contae.
- Aithneofar buanna, laigí, deiseanna agus bagairtí sa cheantar tuaithe.

- Baileofar eolas faoin gceantar tuaithe.
- Aithneofar struchtúir chosanta sna ceantair thuaithe.
- Aithneofar cuspóirí don cheantar tuaithe nach luaitear ag leibhéal straitéiseach de réir an Phlean Forbartha Contae.

1.3 ANAIL ÍS SWOT DON CHEANTAR TUAITHE

<i>Buanna</i>
• Ionad láidir uirbeach (Baile An Choireáin) mar chroílár
• Láthair mhór turasóireachta
• Oidhreacht shaibhir idir chultúr & teanga, Gaeltacht Uíbh Ráthaigh
• Dreach álainn tíre/mara idir chósta, góilíní, aibhneacha, féarach agus sléibhte
• Naisc fhiúntacha sóisialta agus eacnamaíoch idir an ceantar tuaithe agus na lonnaíochtaí uirbeacha
• Ar an iomlán níor cailleadh carachtar na sráidbhailte
• Tá na radhairc fhairsinge tíre ar na cinn is fearr sa tír
• Ar an slí turasóireachta An Mhór-Chuaird
• Céanna agus spás do chaitheamh aimsire allamuigh m.sh. éaneolaíocht, iascaireacht, siúlóid, dreapadóireacht cnoc agus sléibhte, fóillíocht mhuirí 7rl.
• Clú agus cáil ar ghalfchúrsa An Coireán
• Trá Brat Gorm i nDoire Fhionáin
<i>Laigi</i>
• Suite ar an imeall
• In iomaíocht le seirbhísí is áiseanna fóillíochta sa Neidín, i gCathair Saidhbhín, Cill Orglan agus Cill Airne
• Ag brath ar bhiaiste na dturasóirí
• Deiseanna teoranta fostaíochta
<i>Deiseanna</i>
• An oidhreacht ailtireachta a chaomhnú
• An timpeallacht nádúrtha agus bithéagsúlacht a chosaint
• Cur le gníomhaíochtaí muirí, éiceathurasóireacht agus margaí sainspéise eile ar bhonn inmharthana
• Siúlóidí, dreapadóireacht cnoc agus sléibhte ar bhonn inmharthana
• Fás inmharthana muirí a chur chun cinn
• Leas mór a bhaint as an dtimpeallacht mhuirí do ghníomhaíochtaí fóillíochta inmharthana
<i>Bagairtí</i>
• An iomaraca forbraíochta do cheantar tuaithe.
• Laghdú ar an líon cainteoirí dúchais Gaeilge
• Truailliú uisce dromchla is screamhuisce
• Cáilíocht an tírdhreach á cailliúint
• Dífhostaíocht/imirce
• Bithéagsúlacht á cailliúint

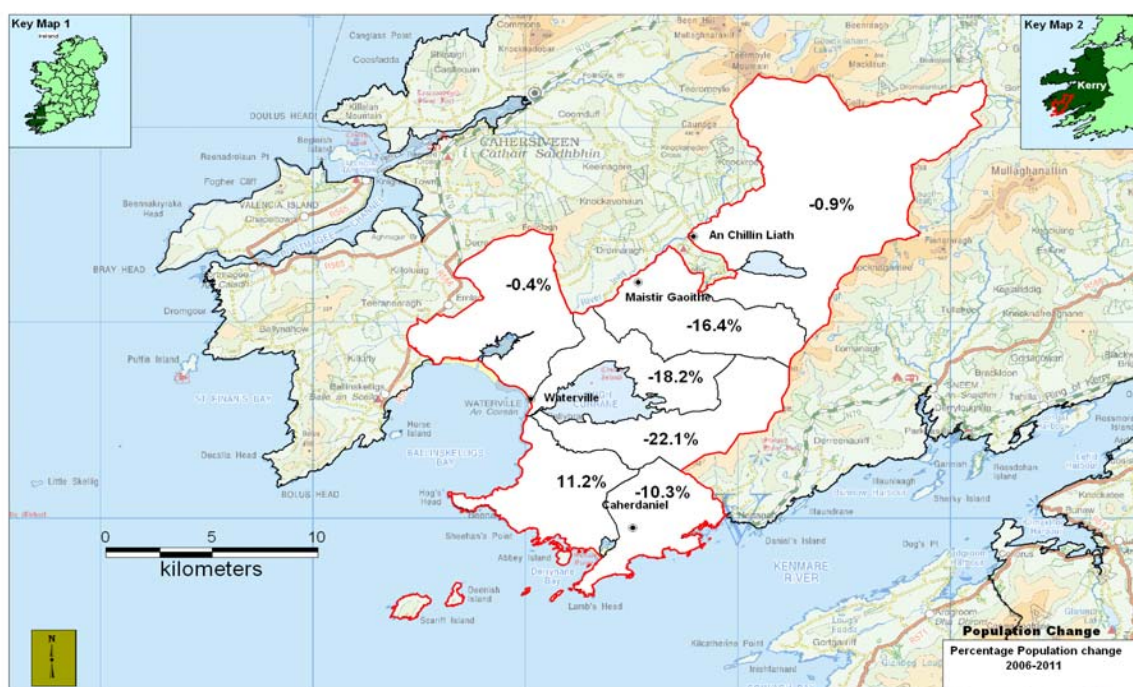
- Cúinsí seachtracha mar iomaíocht ó mhargaí níos saoire
- Costas breosla iompair ag méadú

1.4 Daonra

Léiríonn figiúirí Daonáireamh go raibh 2,173 dhuine ina gcónaí sa Cheantar Feidhme i 2006 taobh le 2,052 i 2011. Beartaítear sprioc daonra 2,238 do cheantar iomlán an phlean idir 2012 agus 2018, sin méadú 160 le linn tréimhse an phlean to a total of 2,238.

	2002 daonáireamh	2006 daonáireamh	2011 daonáireamh	2012 measta	2018 sprioc
Ceantar Feidhme An Coireán	2,101	2,173	2,052	2,078	2,238

Tábla 1; Athrú agus spriocanna daonra i gCeantar Feidhme An Coireán 2002-2018



Fíor 2; Athrú Daonra 2006-2011

1.5 Iompair

Is iad an bóthar tánaisteach N70, (An Mhór-Chuaird), an bóthar réigiúnach R567 agus gréasán bóithre áitiúla a fheastalaíonn ar an gceantar feidhme. I gcás forbraíochta ní mór a chinntiú nach mbíonn tionchar diúltach ar shábháilteacht ghinearálta idir thráchtas is poiblí ná ar chumas iompair bóithre poiblí de réir Caibidil 8 agus cuid 13.9 de Chaibidil 13 i bPlean Forbartha Contae Chiarraí 2009-2015.



Fíor 3; Gréasán Bóithre i gCeantar Feidhme An Coireán

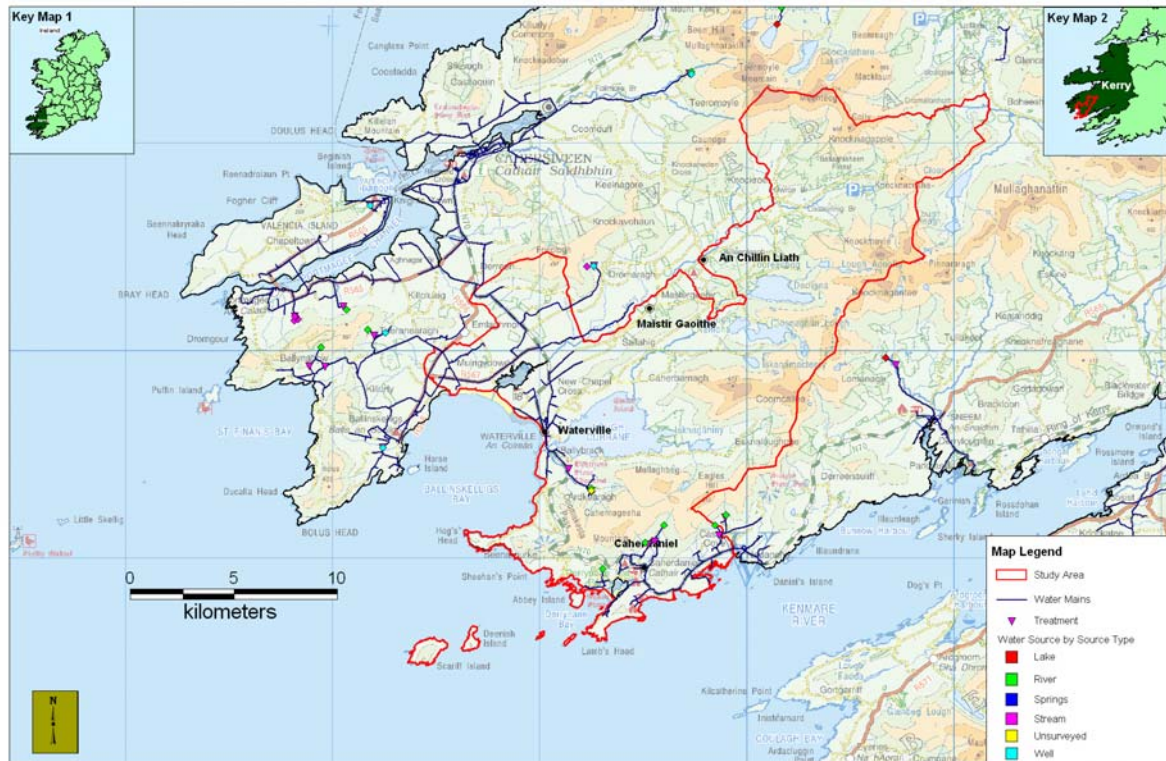
1.6 Raonta Rothair/Slite Siúlóide

Tá scata maith slite breátha siúlóide sa cheantar feidhme. Tá slite Slí Chiarraí (Slí Uíbh Ráthaigh) ag imeacht trí cheantar an Phlean. Scarann an raon ina dhá leath díreach ó dheas ó Mháistir Gaoithe, gabhann mórthimpeall ar Loch Coireáin agus buaileann suas arís ag An Coireán. Is ar na raonta seanbhunaithe úd atá an radharcra is fearr ar fad is na láithreacha thar a bheith iargúlta agus taibhseach. Lúb siúlóide 6cm loop trí fhearann is comharsanacht Tigh Dhoire Fhionáin is ea Cosán Aifrinn Dhoire Fhionáin.

Is fíor go meallann slite marcáilte is cosáin rothair na turasóirí chugainn agus go deimhin taitníonn siad le muintir na háite chomh maith céanna. Éascaítear uaireanta dá mbarr gníomhaíochtaí seirbhísí beaga mar chuairt ar fheirm is a leithéid. Is fíor áfach, chun na buanna agus acmhainní bunúsacha timpeallachta ar a mbunaítear cuid mhór den turasóireacht a chaomhnú, go gcuimhnítear mar is cóir orthusan má bhítear ag plé slite nua nó ag smaoineamh ar úsáid slite atá cheana féin ann a leathnú.

1.7 Soláthar Uisce

Tá príomhphíopaí poiblí, príomhphíopaí grúpscéimeanna is soláthar príobháideach sa cheantar. Toisc go gcaithfear screamhuisce a chosaint ó thruailliú forbraíocht ní mór ceann a thógaint de na zóin chuí tionchair is de na habhantraigh uisce dromchla laistigh den cheantar feidhme.



Fíor 4; Foinsí is soláthar uisce i gCeantar Feidhme An Coireán

1.8 Cóireáil Fuíolluisce

Dabhcá múnlaigh/aonaid chóireála aonair a fhreastalaíonn ar fhorbairtí sa cheantar tuaithe agus iad bunaithe ar mheasúnú tréithe ithreach de réir “Cód cleachtais – Fearais Chóireála Fuíolluisce agu Córais Dhiúscartha do Thithe Aonair (p.e. ≤ 10)” de chuid an EPA nó aon dhoiciméad eile leasaithe nó athbhreithnithe.

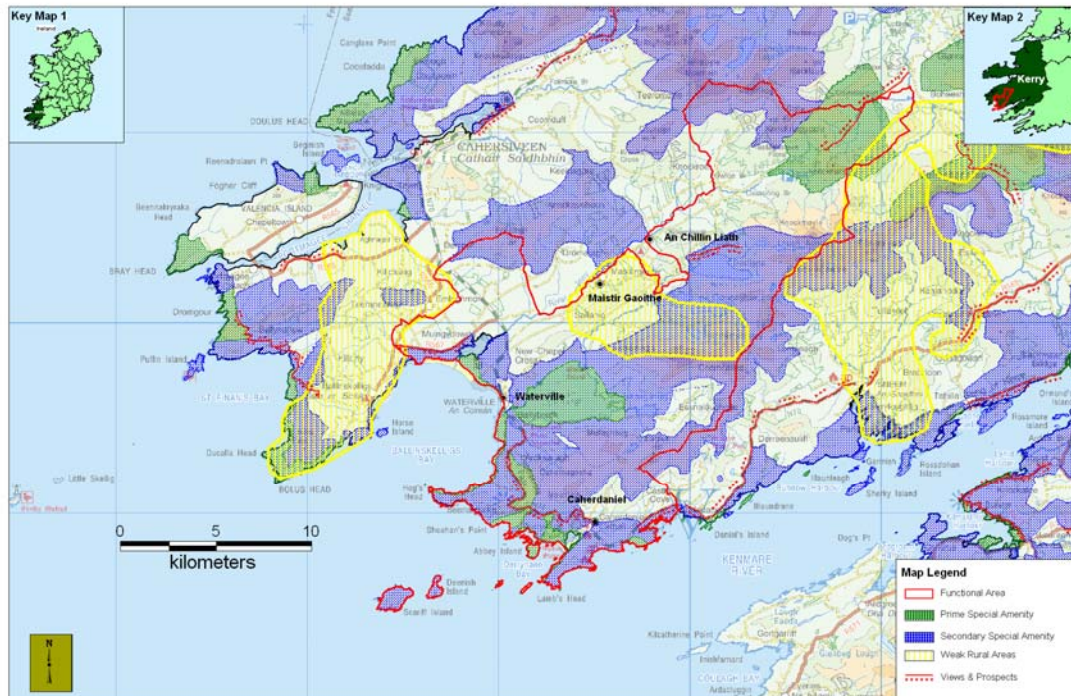
1.9 Tírdhreach

Tá baile An Coireán i lár an cheantair staidéir atá suite. Is í an fharraige an teorainn theas agus tá líne Sliabhraonta soir is ó thuaidh; aithnítear mórán fo-tírdhreacha ansiúd idir phortaigh mhóna/Caoráin (Sonraí Corine 2006). Tá réimsí fásra/féarach nádúrtha ar na tailte ísle agus ar spoir na sléibhte.

I mBaile an Sceilg is thart ar Bhá Dhoire Fhionáin tá tírdhreach agus dinnseanchas beagáinín difriúil seachas an chuid eile den gceantar feidhme. Chítear an-chuid dummcha agus corcacha/murlaigh sa cheantar san.

Don chuid is mó tá an patrún lonnaíochta scaipthe ar fud na dtailte ísle thart ar na príomhbhóithre, seirbhísí agus lonnaíochtaí beaga.

Toisc go bhful radhairc iontacha le feiscint sa cheantar aithnítear scata radharc fairsing laistigh den cheantar feidhme seo. Léirítear iad i bhFíor 5 anso thíos.



Fíor 5; Radhairc Fhairsinge is ceantair Conláistí Speisialta sa Cheantar Tuaithe

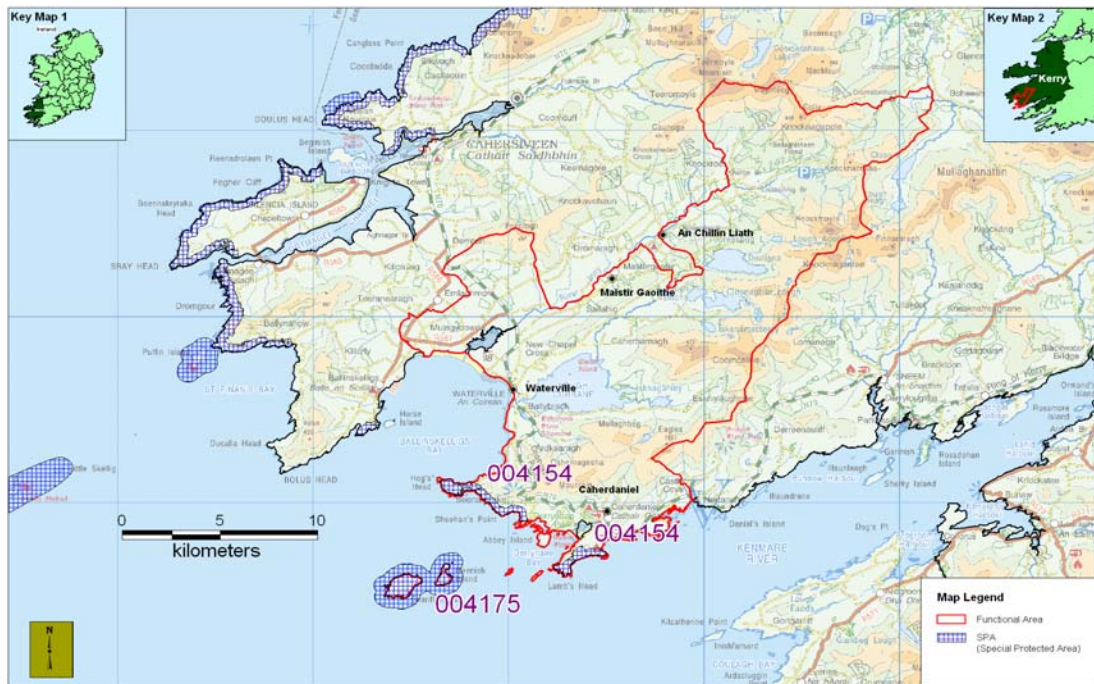
1.10 Timpeallacht Nádúrtha

Laistigh de cheantar feidhme An Coireán tá éagsúlacht gnéithe suntasacha aiceanta agus bithéagsúlachta, i dteannta a cheile táid ar an dtimpeallacht nádúrtha is suimiúla in Éirinn.

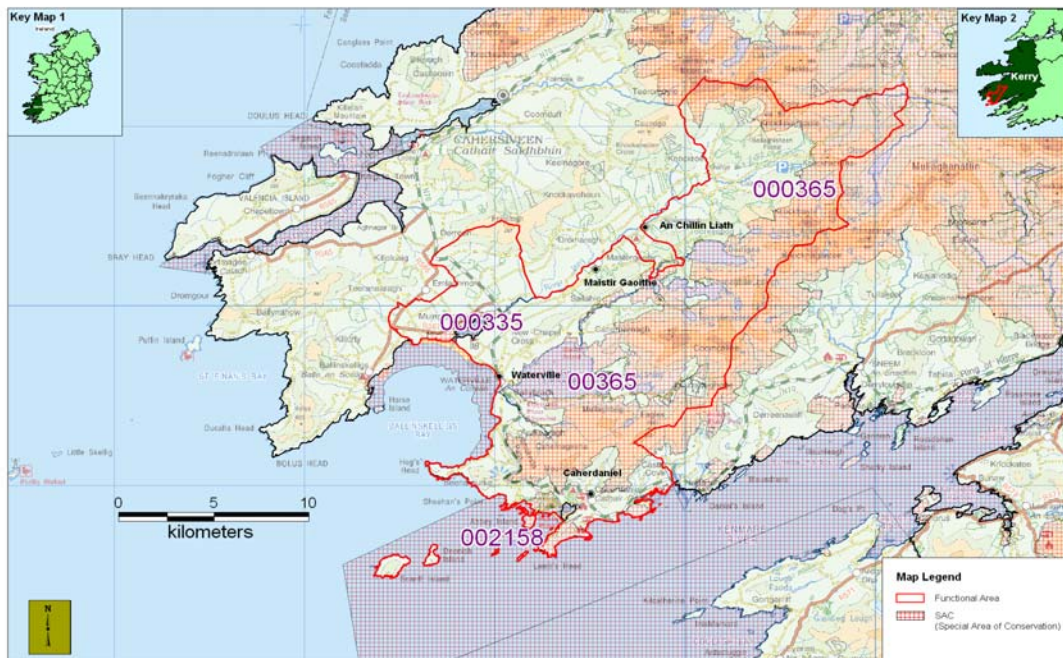
Léirítear an fhairsinge SPA (Ceantair Chosanta Speisialta) is an SAC (Ceantar Speisialta Caomhnaithe) i bhFíor 6 & 7, ar Léarscáil Ru-3 agus ar liosta i dTábla 2. Tagann athrú ar theorainneacha Natura 2000 is táid le feiscint ar an suíomh idirlín www.NPWS.ie.

Cineál Ainmniucháin	Cód Suímh	Ainm an tSuímh
SPA	004154	SPA Leithinis Uíbh Ráthaigh
SPA	000335	Oileán Duínis & Oileán An Scairbh
cSAC	004154	Bá na Scealg & Inbhear na hUíne
cSAC	000365	Páirc Náisiúnta Chill Airne, Na Cruacha Dubha is Abhantrach an Chárthaí
cSAC	002158	An Ribhéar

Tábla 2; SPA agus SAC sa Cheantar Tuaithe



Fíor 6; SPA sa Cheantar Tuaithe



Fíor 7; cSAC sa Cheantar Tuaithe

Cineál Ainmniúcháin	Cód Suímh	Ainm an tSuímh
NHA	000366	NHA Portach An Cnoc Rua

Tábla 3; NHA sa Cheantar Tuaithe



Figure 8; NHA sa Cheantar Tuaithe

Tá scata maith crann agus coillte aibí mórthimpeall ar Pháirc Náisiúnta Dhoire Fhionáin atá tábhachtach ó thaobh bithéagsúlachta de is iad mar cheantair chonláistí don phobal chomh maith.

1.11 Conláistí

Tá an-chuid tránna breátha mar Thrá Brat Gorm Dhoire Fhionáin i réigiún theas ceantar an phlean. Sa cheantar leis tá Bá na Scealg, Loch Coireáin is Páirc Stairiúil Dhoire Fhionáin maraon le trá is iad ar na radhairc is fearr ar chósta thiar theas na hÉireann. Tá slíte siúlóide go flúirseach scaipthe ansiúd idir chósta agus sléibhte.

1.12 Turasóireacht

Tionscal fíorthábhachtach is ea an turasóireacht i gCeantar Feidhme An Coireán toisc an cósta is inbhear breá taitneamhach atá ann maraon le gnéithe suimiúla ó thaobh staire, cultúir agus dúlra de a mheallann mórán cuairteoirí i gcónaí chugainn in aghaidh na bliana. Ar an gcuma céanna tá clú agus cáil go hidirnáisiúnta ar An Mór-Chuaird do thuras lae nó do shaoire níos faide, do ghníomhaíochtaí spórt uisce is don bhfóillíocht go

ginearálta. Bíonn an-tharraingt ar Thigh Dhoire Fhionáin is ar an bPáirc Náisúnta atá ar an láthair chéanna.

I dteannta an chósta is na tránna breátha taitneamhacha maraon le gnéithe suimiúla ó thaobh staire, cultúir agus dúlra de bíonn deiseanna iascaigh fan gcósta nó farraige agus siúlóidí. Tá clú agus cáil ar Loch Coireáin as cuid den iascach is fearr san Eoraip don bhradán is don bhreac geal. Bíonn an-éileamh freisin le déanaí ar éaneolaíocht, ar a bheith ag faire ar mhíolta móra, deilfeanna nó siorcanna ar chósta Leithinis Uíbh Ráthaigh. Bíonn tarrach leis ar mharcaíocht is ar spóirt eile eachaíochta i gCathair Dónall is ar na tránna thart timpeall.

Tá scata maith láithreacha carbhán/campála i gceantar Dhoire Fhionáin is iad gnóthach go leor ag brath ar an séasúr. Spreagfaidh an tÚdarás Pleanála uasghrádú agus feabhsú áiseanna ar bhonn inmharthana chun breis turasóirí a mhealladh is chun poist a chruthú do mhuintir na háite dá réir.

Braitheann tionscal na turasóireachta go hiomlán ar cháilíocht is ar thaitneamhacht oidhreacht idir nádúrtha is ailtireachta agus caithfear i ndáiríre ómós a thabhairt do na cuspóirí cinnte caomhnaithe atá i bPlean Forbartha Contae Chiarraí 2009-15, ní hamháin ar a son féin ach ar son a dtábhacht mar acmhainní bunúsacha i ngeilleagar na háite.

Caithfear gach aon iarracht a dhéanamh chun biaiste na dturasóirí a shíneadh amach i rith na bliana agus slí amháin is ea an éiceathurasóireacht a spreagadh sa cheantar. Taitníonn sí seo leo siúd a bhíonn coinsiasach maidir le héiceolaíocht is le cúrsaí sóisialta. Tagann líon an-mhór éan mara agus lapairí i rith an gheimhridh chuig ceantar an phlean is d'fhéadfaí lucht sainspéise a mhealladh sa gheimhreadh. Ar an dul céanna d'fhéadfaí suim a spreagadh i dturais chun féachaint ar mhíolta móra nó ar iolair mhara. Agus moltaí nua turasóireachta á meas, beidh tús áite acu siúd a spreagfaidh daoine le tréimhsí fada a chaitheamh sa réigiún agus a chuirfidh le conláistí na háite don phobal buanchónaithe.

Tá an ceantar suite i nGaeltacht Uíbh Ráthaigh mar a bhfuil saibhreas dúchasach, béaloideas, scríbhneoireacht is ceol maraon le láithreacha idir stairiúla is seandálaíochta. Tá mianach an-mhór san éiceathurasóireacht mar réimse sainspéise ach go fóill níor tharla aon fhobairt uirthí. Caithfear tréaniarracht a dhéanamh i leith na Gaeilge mar is líon an-bheag daoine a labhraíonn an Ghaeilge anois go nádúrtha in aghaidh an lae.

1.13 Oidhreacht Ailtireachta

Tá roinnt struchtúr cosanta sa cheantar tuaithe;

Uimh.Thag. 21308901 Scoil Mháistir Gaoithe

Uimh.Thag. 21310601 Mainistir Dhoire Fhionáin

Uimh.Thag. 21310602 Tigh Geata Mhainistir Dhoire Fhionáin

Uimh.Thag. 21310603 Tigh Samhraidh Mhainistir Dhoire Fhionáin

Uimh.Thag. 21310605 Tigh Cónaithe, An Cuan Thiar

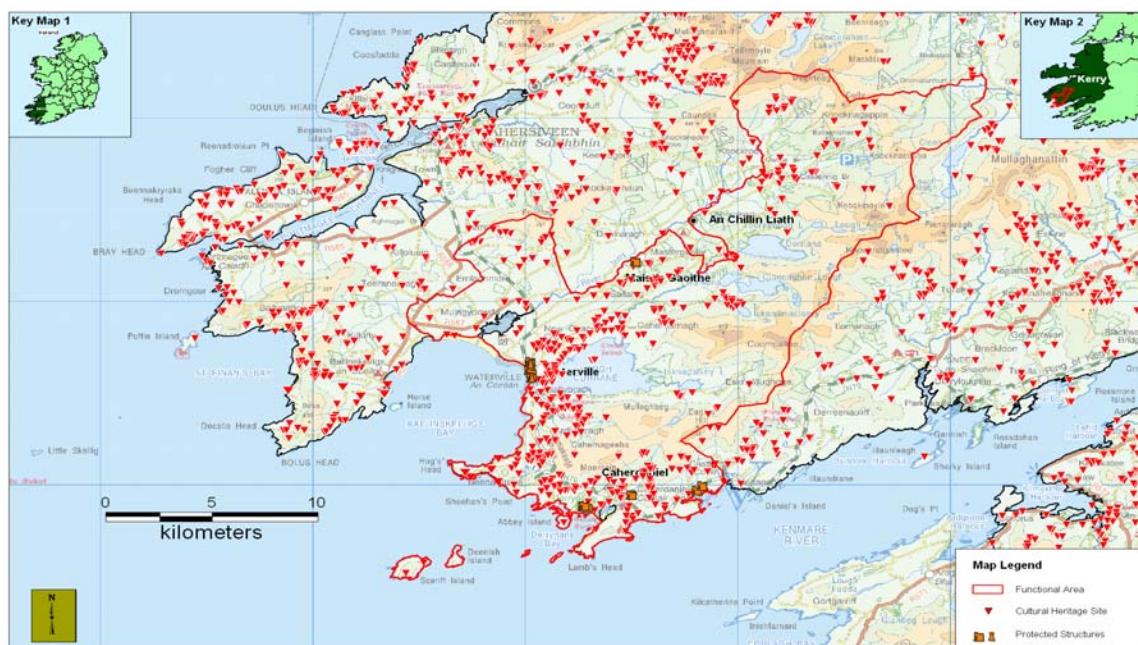
Uimh.Thag. 21310606 Iar-Ionad an Gharda Cósta, An Siopa Dubh

Tá se ar intinn struchtúr eile a chur leis an liosta.

RPS KY 98-004 Tigín Baile Breac, An Coireán

1.14 Seandálaíocht

Go príomha baineann seandálaíocht ceantar An Choireáin leis an dtrasnú ón Aois Dhéanach Neoilíotach/Luath-Chré-Umhaois go dtí tréimhse na meánaoiseanna. Tá tuamaí dingeacha go flúirseach ar fud na dúthaí go háirithe thart ar Chom an tSleabhcháin. Tá fianaise gur tharla mianadóireacht chopair sa Luath-Chré-Umhaois ag An Comhad agus Behaghane. I ngleann na hUíne chítear séadchomharthaí de réir deasghnátha ón gCré-Umhaois mar ghalláin, péirí, agus ailíniú. Séadchomhartha Náisiúnta is ea an t-ailíniú dothuigthe agus clós in Íochtar Cua. Is léir ó láithreacha mar Dhrom Caor agus Kilpeacon go raibh tábhacht eaglasta i réim agus arís Séadchomhartha Náisiúnta is ea an mhainistir Oileán an Teampaill ar Loch Coireáin mar a bhfuil bailiúchán mór leaca croise.



Fíor 9; Séadchomharthaí seandálaíochta agus struchtúir chosanta

Fianaise ar lonnaíocht tuata sna Luath-Mheánaoiseanna is ea an lion mór caiseal (leasa cloiche), go háirithe thart ar Chathair Dónall is ar Loch Coireáin agus Séadchomharthaí Náisiúnta is ea an t-ionad lonnaíochta ag An Bhinn Bháin agus an dún breá ag An Luachair.

Ar an mórgóir tá an-éagsúlacht agus saibhreas seandálaíochta le fáil sa cheantar seo. Tá thart ar 410 séadchomhartha liostáilte ar an dTaifead Séadchomharthaí agus Láithreacha, aonaid is ea cuid díobh mar a mbíonn mórán comharthaí aonair agus gnéithe i dteannta a chéile. Tá samplaí ón Luath-Chré-Umhaois go dtí na Luath-Mheánaoiseanna.

Ar na sé chinn de Shéadchomharthaí Náisiúnta atá anso is leis an Stát ceithre chinn, tá ceann amháin faoi choimirce agus tá ordú caomhnaithe i bhfeidhm don cheann eile. Tá trí chinn eile fós ar an gClár Séadchomharthaí Stairiúla (Clárú).

Ag seo thíos i dTáblaí 4 agus 5 na Séadchomharthaí idir Náisiunta agus Cláraithe atá sa cheantar feidhme, luaitear sna leathanaigh ina dhiaidh sin an dá thórdhreach tábhachtacha mar a bhfuil an-chuid séadchomharthaí taifeadta. Ar deireadh moltar cuspóirí seandálaíochta idir ghinearálta agus cinnte.

BAILE FEARANN	CUR SÍOS	STÁDAS	RMP	NM_UIMH
Luachair	Caiseal	Úinéireacht	KE106-015----	611
Doirefhionáin Beag	Cloch Ogham	Coimirce	KE106-013----	346
Clochán Cár thainn	Cloch Ogham& Lios	Úinéireacht	KE089-011----	228
An Bhinn Báin	Ionad	Úinéireacht	KE098-108, 30, 34, 29	380/492
Oileán an Teampaill	Suímh Eaglasta	Úinéireacht	KE098-039-	60
Íochtar Cua	Ailíniú & Clós	Caomhnú	KE098 047	PO152

Tábla 4: Séadchomharthaí Náisiúnta laistigh de Cheantar Feidhme An Coireán

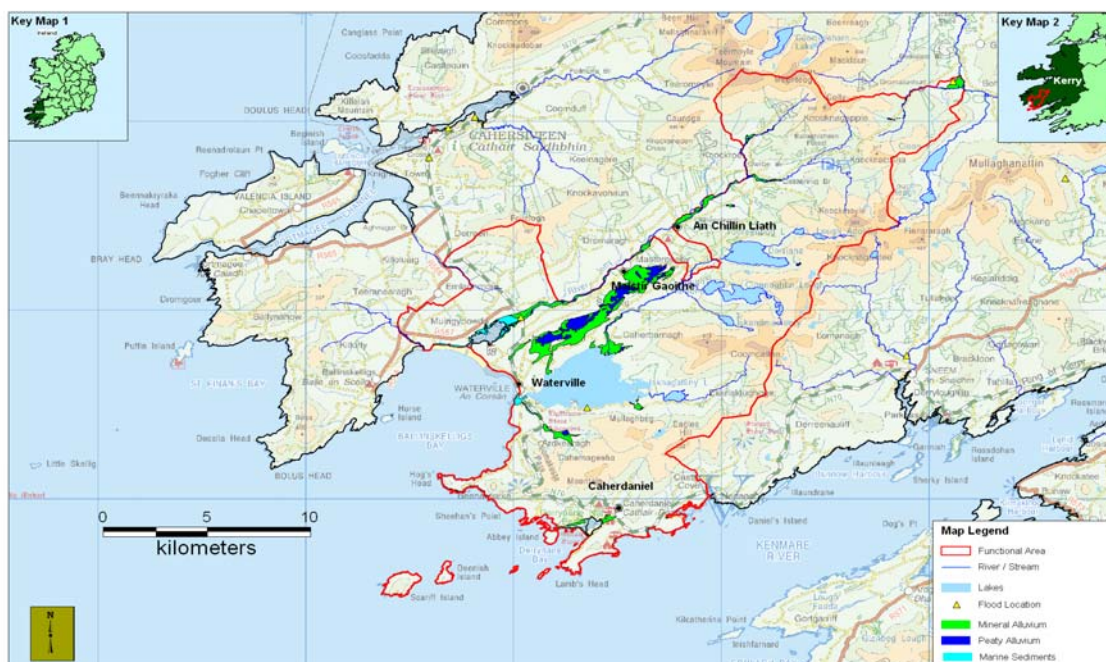
Baile Fearann	Cur Síos	RMP Uimh	Uimh Chlár
Cathair Dónall	Caiseal	Ke106 06302	1114
Drom Caor	Clós Eaglasta	Ke098 021	1161
Íochtar Cua	Ailíniú Cloiche	Ke098 04702	1167

Tábla 5: Seadchomharthaí Náisiúnta laistigh de Cheantar Feidhme An Coireán

1.15 Bainistiú Baol Tuilte

Ar Fhíor 10 léirítear Sonraí Baol Tuilte don cheantar feidhme. Úsáideadh léarscáileanna ithreach, taifeadtaí eachtraí tuilte agus cuntas ar thailte a bhaineann leas as scéimeanna draenála OPW (ar fáil ag www.floodmaps.ie). D'fhoilsigh an OPW réamhdhréacht de Léarscáileanna Zón Tuilte don Chontae. Eagrófar Bainistiú Baol Tuilte sa cheantar de réir Treoir an Rialtais 2009 'An Córas Pleanála agus Bainistiú Baol Tuilte', na cuspóirí cuí forbraíochta atá sa phlean seo agus Cuid 11.4 de Phlean Forbartha Contae Chiarraí 2009-2015.

Ar Fhíor 10 léirítear láithreacha tuilte taifeadta agus áiteanna eile freisin a d'fhéadfadh a bheith leochaileach. Chun cáilíocht uisce abhann a chosaint is chun tuilte a sheachaint sa ghréasán séarach nó síos in abhainn, tá sé mar pholasaí ag Comhairle Contae Chiarraí an taomadh ceadaithe ó forbairtí nua a rialú agus teorainn a chur leis. Caithfidh Córas Draenála Uirbeach Inmharthana (SUDS) a bheith istigh in aon fhorbairt nua chun teorainn a chur le diúscairt uisce stoirme. Idir an dá linn bíonn caighdeán ag Comhairle Contae Chiarraí do chosaint cáilíocht uisce, maraon le cosaint réime is in aghaidh tuilte abhann agus tuilte cósta.



Fíor 10; Sonraí Tuilte sa Cheantar Tuaithe

1.16 Feirmeacha Gaoithe

Tá Straitéis um Fhuinneamh Inathnuaite á hullmhú faoi láthair ag Comhairle Contae Chiarraí is í á taispeáint go poiblí faoi láthair. Cuirfear an straitéis ghlactha isteach leis an bPlean Forbartha Contae.

1.17 Céanna/Cuanta

Tá roinnt céanna beaga agus cuanta thart fá chósta an cheantair fheidhme. Táid faoi chúram Comhairle Contae Chiarraí is baintear leas astu don iascaireacht, turasóireacht is don bhfóillíocht. Tá sé mar pholasaí ag Comhairle Contae Chiarraí na céanna a chothabháil agus a dheisiú don phobal agus tacú lena bhforbairt ar bhonn eacnamaíoch áitiúil. Tacaítear freisin le háiseanna eile mar fhánáin a chothabháil agus lena gcosaint in aghaidh aon drochúsáide.

2.0 MÓRCHUSPÓIRÍ

	Tá sé mar aidhm ag an gComhairle:
Ru-1	Fás ar bhonn cothrom a chur chun cinn trí phobail tuaithe a neartú maraon le bonneagar oiriúnach chun fostaíocht agus éagsúlacht sna ceantair seo a chruthú ar bhonn inmharthana.
Ru-2	A chinntiú go gcloíonn forbairtí ar thailte gan seirbhís go hiomlán le “Cód Cleachtais; Córais Chóireála Fuíolluisce agus fearais diúscartha do thithe aonair” agus nuair is cuí freisin le “Lámhleabhar Cóireála Fuíolluisce – Córais Chóireála do Phobail Bheaga, Gnóthaí, Ionaid Fhóillíochta agus Óstáin.

Ru-3	A chinntiú go gcosnaítear gach aon chúrsa uisce iascaigh agus na zóin bhruacha, machairí tuilte san áireamh, ó fhorbairt a bheadh suntasach diúltach agus ó thionchar diúscairt fhuíolluise.
-------------	----------------------------------------------------------------------------------------------------------------------------------------------------------------------------------------------

3.0 CUSPÓIRÍ CINNTE

	Cuspóirí Seandálaíochta Tá sé mar aidhm ag an gComhairle:
Ru-A-1	Caomhnú séadchomharthaí agus gnéithe seandálaíochta ar fad atá i gceantar an phlean, idir iad siúd a cuireadh isteach agus a liostáladh mar mholtaí sa ‘Taifead Séadchomharthaí & Láithreacha’, a chur chun cinn.
Ru-A-2	Lorgófar comhairle ón Roinn Séadchomharthaí Náisiúnta, REOG maidir le forbairt laistigh de thailte a ainmníodh mar zón mianach seandálaíochta timpeall ar aon séadchomhartha atá ar an dTaifead Séadchomharthaí & Láithreacha. Beidh a leithéid d’fhorbairt faoi réir maolú seandálaíoch ar ball – creasa cosanta/toirmisc, monatóireacht, tástáil seandálaíoch roimh ré, tochailtí seandálaíochta agus/nó diúltú cead.

	Conláistí & Turasóireacht Tá sé mar aidhm ag an gComhairle :
Ru-AT-1	Forbairt slite siúlóide a spreagadh i gceantar an phlean maraon le carrchlóis leo siúd ar láithreacha oiriúnacha chun gníomhaíochtaí caitheamh aimsire allamuigh a éascú ar bhonn inmharthana.
Ru-AT-2	Cláir eolais turasóireachta agus comharthaíocht a fheabhsú trí dhearadh tuisceanach a chur i gcrích ar láithreacha oiriúnacha.
Ru-AT-3	Forbairt tonscadal a chosaint agus a spreagadh maidir le litríocht, ceol, teanga, ealaíon, spórt agus le gnéithe eile den oidhreacht chultúrtha.
Ru-AT-4	Leathnú agus éagsúlacht áiseanna turasóireachta ar bhonn inmharthana a éascú.
Ru- AT-5	Uasghrádú agus feabhsú áiseanna i gclóis charbhán atá cheana féin ann a spreagadh ar bhonn inmharthana.
Ru-AT-6	Na dumhcha/corás duimhche i gceantar an phlean a chosaint, go háirithe thart ar An gCoireán is Cathair Dónall is gan aon fhorbairt a cheadú a dhéanfadh díobháil don chóras duimhche ná a mbeadh creimeadh mar thoradh uirthi.
Ru-AT-7	Na radhairc fhairsinge chosanta a aithnítear sa phlean seo de réir Fíor 5 a chosaint ó fhorbairt mhí-oiriúnach.

	Timpeallacht Ailtireachta Tá sé mar aidhm ag an gComhairle:
Ru B-1	Athúsáid chuí agus athchóiriú tuisceanach ar láithreacha tréigthe/folamha a spreagadh.

	Fostaíocht agus Geilleagar Tá sé mar aidhm ag an gComhairle:
Ru-EE-1	Éagsúlacht gníomhaíochtaí a éascú sa gheilleagar tuaithe.
Ru-EE-2	Bonneagar is tacaíocht a sholáthar chun deiseanna fostaíochta a chruthú is a leathnú ar bhonn inmharthana, tionscail dúchais i ngeilleagar an eolais san áireamh.

AGUISÍN 1

Struchtúir Chosanta Mholta

LEATHANACH 1

Uimhir aitheantais uathúil: RPS KY 98-004

Seoladh: Tigín An Baile Breac, An Coireán

Cur síos: Tigh scoite cónaithe aon stór go leith i gcruth T, trí chuas, ceithre stoc scafánta simléir comhfhad ó chéile.

Póirse nua-aimseartha.

Léarscáil OS: 6440D

Comhorduithe Greille Náisiúnta : 50,623m, 65,179m

Gnéithe suímh: Gáirdín os comhair an tí, botháin ar a chúl.

Sainspéis; Ailtireachta



Léarscáil an tSuímh (níl de réir scála)

Measúnú: Oifig Phoist a thugtar air seo ar Léarscáil OS Céad Eagrán (1842). Bhí duine de theaghlach sínte Dhónaill Uí Chonaill ag maireachtaint anso le blianta fada. Tá cuma deas siméadrach ar an dtigh is na buntomhais an-oiriúnach. Baineann an foirgneamh seo go dlúth le stair ailtireacht ceantar An Choireáin.