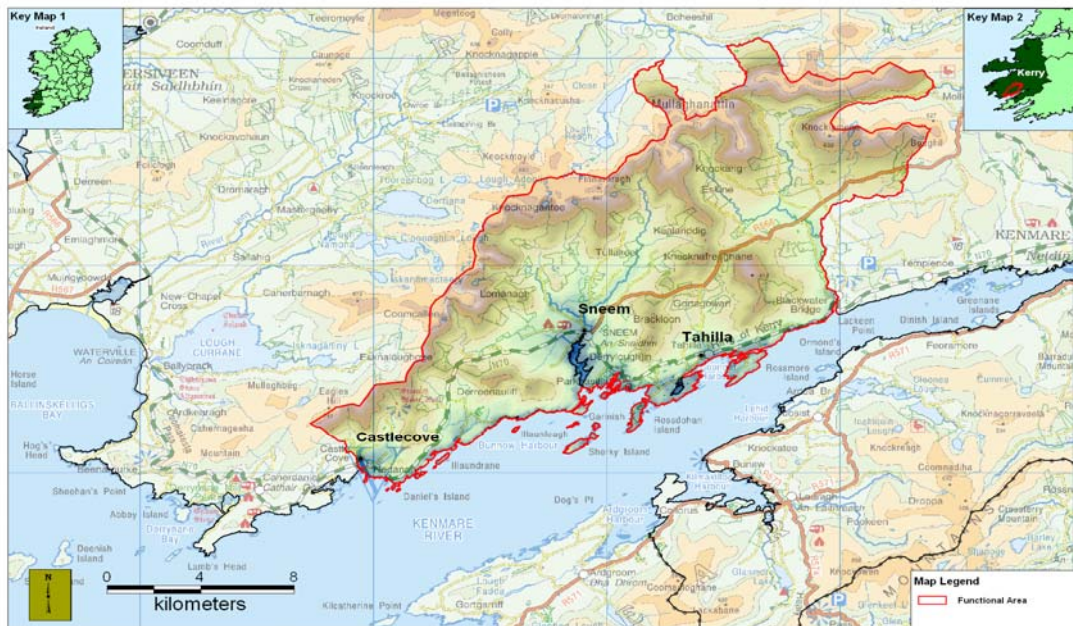


MÍR 4B AN CEANTAR TUAITHE

1.0 LÉARGAS

1.1 Réamhrá

Léirítear ar Fhíor 1 an ceantar tuaithe lena mbaineann Plean Ceantar Áitiúil Ceantar Feidhme An tSnaidhm, sin é an ceantar tuaithe ar fad atá laistigh de theorainn an cheantair fheidhme agus lasmuigh de theorainneacha na nód forbraíochta mar an baile mór, na bailte is na sráidbhailte bheaga. Mar a mhínítear an ceantar tuaithe sa phlean, tá sé ceangailte go feidhmiúil leis na lonnaíochtaí uirbeacha.



Fíor 1; Ceantar Feidhme An tSnaidhm

Braitheann muntir an cheantair thuaithe go mórghór ar an mbaile mór is ar na sráidbhailte chun teacht ar riachtanais mar scoileanna, seirbhísí agus fostaíocht. Is é is dóichí ná go dtéann riar maith acu ag obair ins na bailte móra mar Chill Airne agus An Neidín. Tá idir thurasóireacht agus talmhaíocht ar bhonn láidir sa cheantar úd.

1.2 Aidhm an Phlean Ceantar Tuaithe

Sa phlean ceantar tuaithe;

- Féachfar ar an gceantar tuaithe ar bhonn áitiúil seachas ar bhonn straitéiseach mar a dhéantar sa Phlean Forbartha Contae.
- Aithneofar buanna, laigí, deiseanna agus bagairtí sa cheantar tuaithe.
- Baileofar eolas faoin gceantar tuaithe.
- Aithneofar struchtúir chosanta sna ceantair thuaithe.
- Aithneofar cuspóirí don cheantar tuaithe nach luaitear ag leibhéal straitéiseach de réir an Phlean Forbartha Contae.

1.3 ANAILÍS SWOT DON CHEANTAR TUAITHE

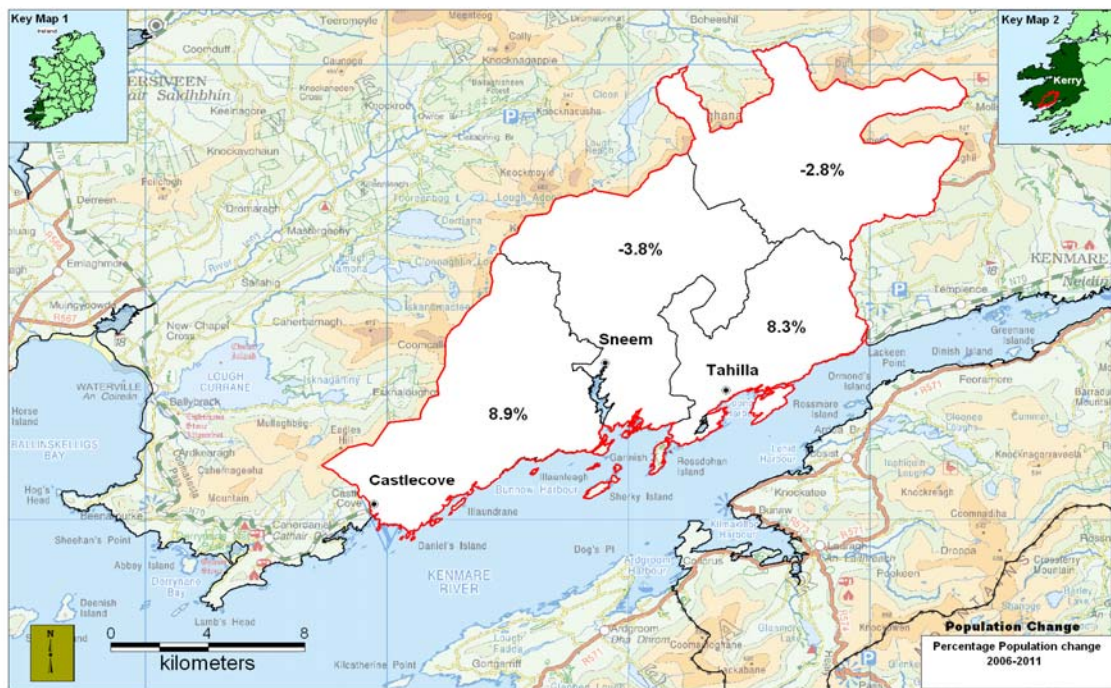
<i>Buanna</i>
<ul style="list-style-type: none"> • Ionad láidir uirbeach (Sráidbhaile An tSnaidhm) mar chroílár • Láthair mhór thurasóireachta • Oidhreacht shaibhir idir ailtireacht agus cultúr • Dreach álainn tíre/mara idir chósta, góilíní, aibhneacha, féarach agus sléibhte • Naisc fhiúntacha shóisialta agus eacnamaíoch idir an ceantar tuaithe agus na lonnaíochtaí uirbeacha • Ar an iomlán níor cailleadh carachtar na sráidbhailte • Tá na radhairc fhairsinge tíre ar an cinn is fearr sa tír • Slí an-thábhachtach turasóireachta is ea an Mhór-Chuaird • Tá an-chuid céanna agus spás do chonlaistí allamuigh m.sh. éaneolaíocht, iascaireacht, siúlóid, dreapadóireacht cnoc agus sléibhte, fóillíocht mhuirí 7rl. • Galfchúrsa 12 pholl i bPáirc na Saileach agus cúrsaí eile 18 bpoll sa dúthaigh • Gar don trá Brat Gorm i nDoire Fhionáin • Suite laistigh de Geopháirc Chiarraí
<i>Laigí</i>
<ul style="list-style-type: none"> • Suite ar an imeall • In iomaíocht le seirbhísí is áiseanna fóillíochta sa Neidín agus i gCill Airne • Ag brath ar bhiaiste na dturasóirí • Deiseanna teoranta fostaíochta
<i>Deiseanna</i>
<ul style="list-style-type: none"> • An oidhreacht ailtireachta a chaomhnú • An timpeallacht nádúrtha agus bithéagsúlacht a chaomhnú • Cur le gníomhaíochtaí muirí, eiceathurasóireacht agus margaí sainspéise eile ar bhonn inmharthana • Siúlóidí, dreapadóireacht cnoc agus sléibhte a chur chun cinn • Fás inmharthana muirí a chur chun cinn • Leas mór a bhaint as an dtimpeallacht mhuirí do ghníomhaíochtaí inmharthana fóillíochta • An Geopháirc a chur chun cinn.
<i>Bagairtí</i>
<ul style="list-style-type: none"> • Éileamh ar sheirbhísí ag dul i léig de dheasca imirce agus laghdú daonra • Dífhostaíocht • Tionchar seachtrach eacnamaíoch • An iomarca forbraíochta do cheantar tuaithe. • Truailliú uisce dromchla is screamhuisce • Cáilíocht an tírdhreach á cailliúint • Bithéagsúlacht á cailliúint • Iomaíocht ó láithreacha mar a mbíonn margadh níos fearr ar fáil • Costas breosla iompair ag méadú

1.4 Daonra

Léiríonn figiúirí daonáireamh 2011 go raibh 1,244 dhuine ina gcónaí sa Cheantar iomlán Feidhme taobh le 1,233 ó Dhaonáireamh 2006. Beartaítear sprioc daonra 1,357 do cheantar iomlán an phlean idir 2012 agus 2018, sin méadú 113 dhuine le linn tréimhse an phlean.

	2002 daonáireamh	2006 daonáireamh	2011 daonáireamh	2012 daonáireamh	2018 sprioc
Ceantar Feidhme An tSnaidhm	1,377	1,233	1,244	1,260	1,357

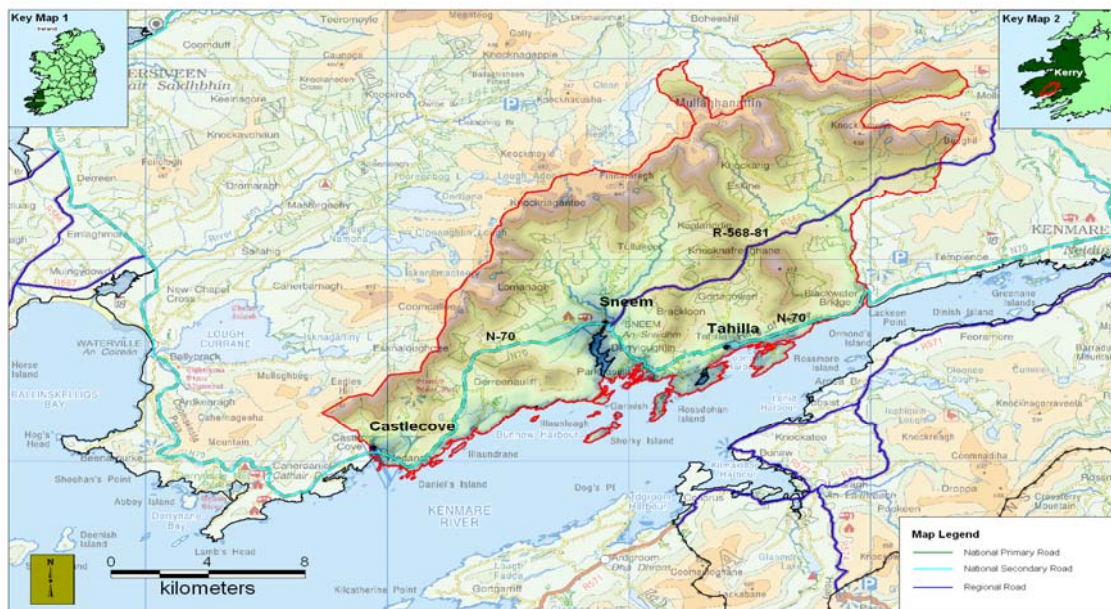
Tábla 1; Figiúirí daonáirimh mar atá agus beartaithe do Cheantar Feidhme Tuaithe An tSnaidhm



Fíor 2; Athrú ar dhaonra 2006-11

1.5 Iompar

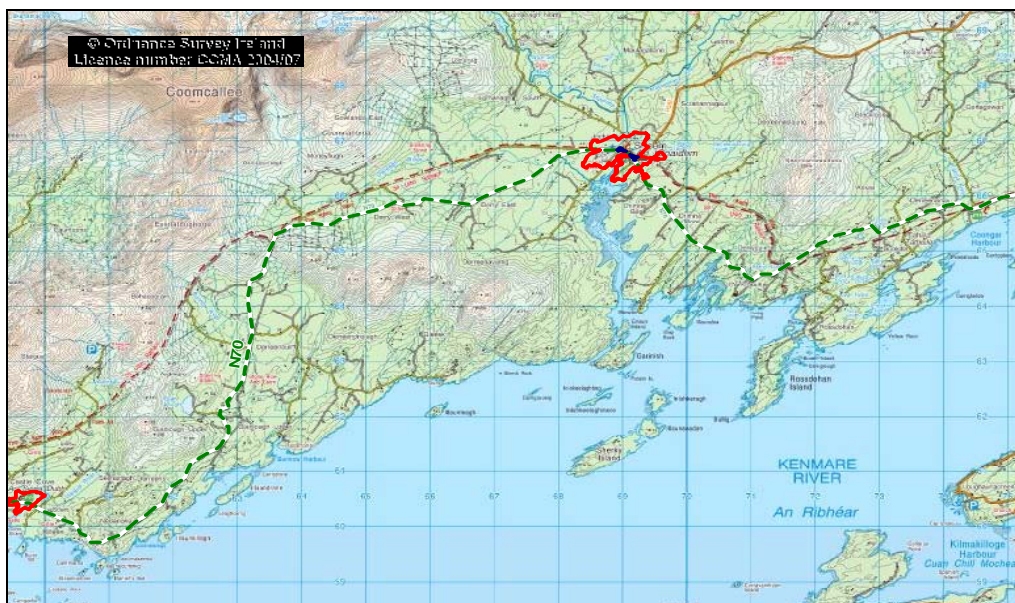
Is iad an bóthar tánaisteach N70, an bóthar réigiúnach R568 agus gréasán bóithre áitiúla a fhreastalaíonn ar an gceantar feidhme. I gcás forbraíochta ní mór a chinntiú nach mbíonn tionchar diúltach ar shábháilteacht ghinearálta idir thrácha is poiblí ná ar chumas iompair bóithre poiblí de réir Caibidil 8 agus cuid 13.9 de Chaibidil 13 i bPlean Forbartha Contae Chiarraí 2009-2015.



Fíor 3; Gréasán bóithre i gCeantar Feidhme An tSnaidhm

1.6 Raonta Rothair/ Slite Siúloide

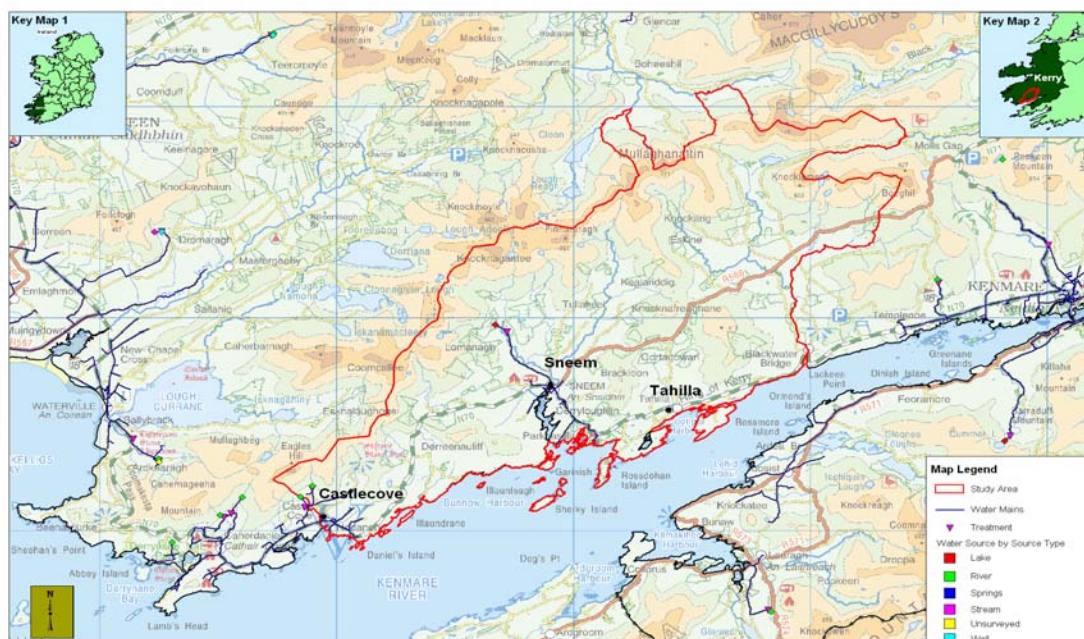
Is fíor go meallann slite marcáilte is cosáin rothair na turasóirí chugainn agus go deimhin taitníonn siad le muintir na háite chomh maith céanna. Éascaítear uaireanta dá mbarr a leithéid de sheirbhísí beaga mar chuairt ar fheirm is a leithéid. Tá slí Chiarraí ag imeacht trí cheantar an phlean is ní bhíonn sí siúd ró-fhada riamh ón N70. Téann Lúb An tSnaidhm-Formaoil ag fánaíocht ar feadh naoi míle ó thuaidh ón tSnaidhm mar a bhfuil morán gnéithe suimiúla idir gheolaíoch agus stairiúil. Is fíor áfach, chun na buanna agus acmhainní bunúsacha timpeallachta ar a mbunaítear cuid mhór den turasóireacht a chaomhnú, go gcuimhnítear mar is cóir orthusan má bhítear ag plé slite nua nó ag smaoineamh ar úsáid slite atá cheana féin ann a leathnú.



Fíor 4; Slí Chiarraí (laistigh den líne dearg poncanna) ag trasnú ceantar feidhme An tSnaidhm

1.7 Soláthar Uisce

Tá príomhphíopaí poiblí, príomhphíopaí grúpscéimeanna is soláthar príobháideach sa cheantar. Toisc go gcaithfear screamhuisce a chosaint ó thruailliú forbraíochta ní mór ceann a thógaint de na zóin chuí tionchair is de na habhntraith uisce dromchla laistigh den cheantar feidhme.



Fíor 5; Foinsí is soláthar uisce i gCeantar Feidhme Tuaithe An tSnaidhm

1.8 Cóireáil Fuíolluisce

Dabha múnlaigh/aonaid chóireála aonair a fheastalaíonn ar fhorbairtí sa cheantar tuaithe agus iad bunaithe ar mheasúnú tréithe ithreach de réir “Cód cleachtais – Fearais Chóireála Fuíolluisce agus Córais Dhiúscairthe do Thithe Aonair (p.e. ≤ 10)” de chuid an EPA nó aon dhoiciméad eile leasaithe nó athbhreithnithe.

1.9 Tírdhreach

Tá sráidbhaile An tSnaidhm i lár an cheantair staidéir atá suite ar aghaidh an Deiscirt i Leithinis Uíbh Ráthaigh; tá an fharraige mar theorainn ó dheas agus líne Sliabhraonta soir agus ó thuaidh. Aithnítear mórán fo-thírdhreacha ansiúd idir phortaigh mhóna, fásra nádúrtha, foraoiseacha cónaiféaracha/measctha agus féarach (Sonraí Corine 2006).

Toisc go bhfuil radhairc iontacha le feiscint sa cheantar aithnítear scata radharc fairsing laistigh den cheantar feidhme seo. Léirítear iad i bhFíor 6 anso thíos.



Fíor 6; Radhairc Fhairsinge is ceantair Chonláistí Speisialta Tánaisteacha sa Cheantar Tuaithe

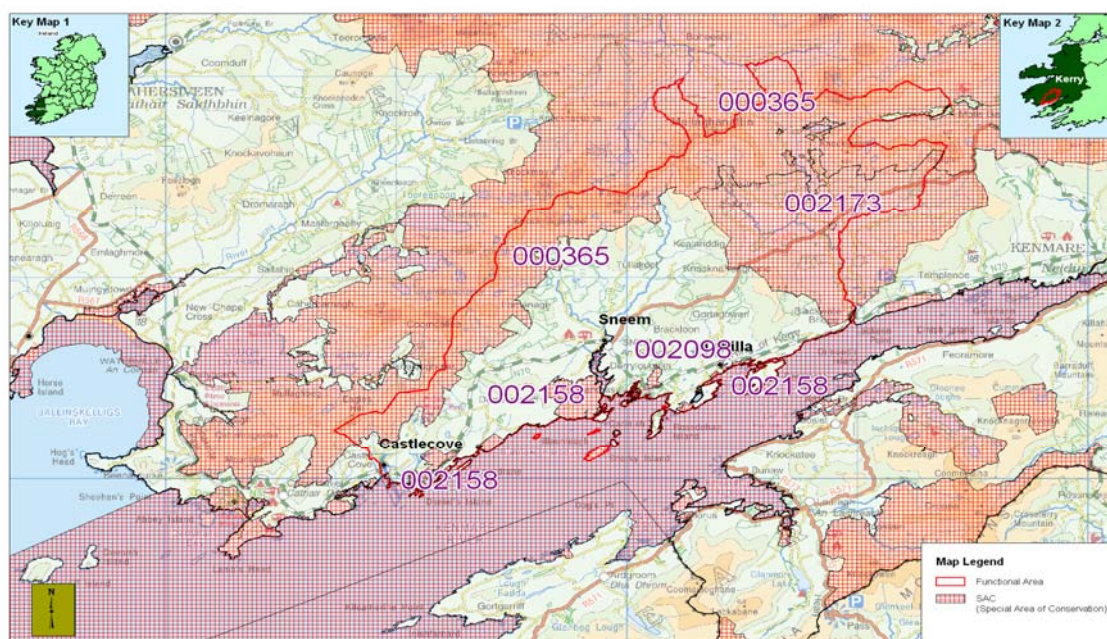
1.10 Timpeallacht Nádúrtha

Laistigh de cheantar feidhme An tSnaidhm tá éagsúlacht gnéithe suntasacha aiceanta agus bithéagsúlachta, i dteannta a cheile táid ar an dtimpeallacht nádúrtha is suimiúla in Éirinn.

Léirítear fairsinge an SAC (Limistéar Speisialta Caomhnaithe) i bhFíor 7, ar Léarscáil Ru-3 agus ar liosta i dTábla 2. Tagann athrú ar theorainneacha Natura 2000 is táid le feiscint ar an suíomh idirlín www.NPWS.ie.

Cineál Ainmniúcháin	Cód Suímh	Ainm an tSuímh
SAC	002098	Seantigh Cónaithe, Coill Askive
SAC	002158	An Ribhéar
SAC	00365	Páirc Náisiúnta Chill Airne, Na Cruacha Dubha is Abhantrach an Chárthaí
SAC	002173	Abhainn na Dóinne (Ciarraí)
SAC	002187	Loch Drongán

Tábla 2; Suímh Natura 2000 sa Cheantar Tuaithe



Fíor 7; cSAC sa Cheantar Tuaithe

Níl aon Cheantar Cosanta Speisialta, Ceantar Oidhreachta Náisiúnta ná ainmniúchán mar Thalamh Cosanta Dúlra i gceantar an phlean.

Tá scata maith crann agus coillte aibí atá tábhachtach ó thaobh bithéagsúlachta de is iad mar cheantair chonláistí don phobal chomh maith.

1.11 Conláistí

Cé go bhfuil an-chuid tránna brat gorm gar go leor do cheantar an phlean níl aon ceann díobh laistigh den cheantar staidéir. Téann Abhainn An Ribhéar trín gceantar chuig dúthaigh atá ar an dtírdhreach is áille ar chósta Thiar Theas na hÉireann.

1.12 Turasóireacht

Tá clú agus cáil ar Chiarraí Theas mar gheall ar thurasóireacht agus fíorthábhacht ag baint le gníomhaíochtaí sa gheilleagar dá réir. Tá riar maith láithreacha turasóireachta i

gCeantar Feidhme An tSnaidhm a forbraíodh is a cuireadh chun cinn, orthusan tá Ionad Saoire Pháirc na Saileach.

Mealltar móran cuairteoirí chun an chósta i rith an tsamhraidh, é níos gairbhe ná mar atá an cósta i gceantair FALAP Chathair Saidhbhin agus An Coireán. Is féidir dul isteach ar oileáin áirithe i gCiarraí Theas chun féachaint ar radhairc bhreátha is chun taitneamh a bhaint as cnoic is sléibhte iargúlta, faillte, creaga agus trána.

Dúthaigh álainn é seo mar a mbíonn réimse áiseanna is seirbhísí ar fáil chomh maith le dúshlán roimis éinne a chuireann spéis sa bhfóillíocht mhuirí. Bíonn seoltóireacht, curachadóireacht agus spóirt uisce eile ar siúl.

Sa cheantar feidhme tá scata láithreacha suimiúla le feiscint idir sheandálaíocht, ailtireacht agus stair, orthusan tá An Stéig atá ar na leasanna cloiche is mó agus is breátha in Éirinn. Ba chóir slí seandálaíochta trín gceantar a chur chun cinn.

Gné ríthábhachtach le cur san áireamh maidir le mianach turasóireachta is ea go mbeidh rogha maith oiriúnach ar fáil do chuairoteoirí ó thaobh cóiríochta de.

De ghnáth bíonn forbairtí móra turasóireachta oiriúnach i lonnaíochtaí móra amháin. Caithfear cuimhneamh ar phatrún lonnaíochta atá cheana féin ann má mholtar aon fhorbairt nua turasóireachta. Beirfear éagsúlacht sa lonnaíocht má bhíonn áiseanna comhtháite ann (i.e. ag freastal ar chuairteoirí is ar mhuintir na háite araon) mar spóirt agus caithimh aimsire difriúla. Is í an aidhm ná cuairteoirí a spreagadh le tamall cuíosach fada a chaitheamh anso, síneadh a chur le biaiste na dturasóirí agus san am gcéanna cáilíocht na beatha a fheabhsú do mhuintir a háite atá anso ó cheann ceann na bliana. Sampla maith is ea an tIonad Gníomhaíochtaí is Eachtraíochta Eclipse mar a mbíonn réimse leathan imeachtaí allamuigh ar siúl.

Ar ndóigh tacaíonn buanna nádúrtha agus cultúrtha le tionscal na turasóireachta. Tá leas le baint as clú agus cáil de bharr bia den scoth, as brandaí cáiliúla idir áitiúla agus domhanda agus gan dabht as rogha maith óstán agus bialanna ardchaighdeáin.

Tá mianach láidir le saothrú sa réimse inmharthana sainspéise ar a dtugtar éiceathurasóireacht agus í seo á cur chun cinn faoi láthair trí Gheopháirc a fhorbairt. Ón mbliain 2003 i leith, tá pobal na háite ag obair chun ceantar áirithe a bhunú agus a fhorbairt mar Gheopháirc i dtreo Geothurasóireacht a chur chun cinn mar chuid tábhachtach den bhforbairt inmharthana.

Séard is Geopháirc ann ná ‘ceantar mar a léirítear oidhreacht chinnte gheolaíoch maraon le straitéis ghaolmhar inmharthana a iarrann an Geothurasóireacht a chur chun cinn’. Go bunúsach ligtear do phobal na háite an cur chun cinn turasóireachta a rialú iad féin maidir lena gcuid acmhainní a bhíonn bunaithe ar gheolaíocht, éiceolaíocht, cultúr agus ar stair an réigiúin ar fad.

Má rialtar éiceathurasóireacht mar is cóir déanfar iarracht ar shaol mhuintir na háite a fheabhsú trí aon tionchar diúltach a leanann an ghnáthurasóireacht a mhaolú. Dá bhrí sin

baineann sí go speisialta le hathchúrsáil, feidhmíu funnimh, caomhnú uisce is go hairithe le deiseanna nua a chruthú sa gheilleagar áitiúil.

Ceantar an-shaibhir é seo maidir le dúchas, béaloideas, scríbhneoireacht, ceol agus le láithreacha idir stairiúla agus seandálaíochta. Bua rithábhachtach do thionscal na turasóireachta is ea na conláistí mar thórdhreach agus oidhreacht idir chultúr, litríocht agus teanga. Cé go nglacfar leis go dtarlaíonn forbairt oiriúnach ar mhaithe leis an dtionscal, mar sin féin toisc na lonnaíochtaí a bheith beag go leor agus tréithe uathúla ag baint leo caithfear a bheith an-chúramach i gcás forbraíochta. Sa phlean seo cuirtear forbairt inmharthana turasóireachta chun cinn trí na prionsabail chuici-sin a mhínítear ag Fáilte Éireann. Agus moltaí nua turasóireachta á mheas as seo amach, beidh tús áite acu siúd a spreagfaidh daoine le tréimhsí fada a chaitheamh sa réigiún agus a chuirfidh le conláistí na háite don phobal buanchónaithe.

1.13 Oidhreacht Ailtireachta

Tá seacht gcinn de struchtúir chosanta sa cheantar;
Uimh. Chlár. 21309201 Oifig an Phoist Droichead na Dóinne
Uimh. Chlár. 21310002 Tigh cónaithe, Glashnacree
Uimh. Chlár. 21310003 Páirc na Saileach.
Uimh. Chlár. 21310005 Caisleán Derryquin
Uimh. Chlár. 21310012 Tigh geata Chaisleán Derryquin
Uimh. Chlár. 21310701 Tigh cónaithe aonair An Scairt
RPS-100-002 Iar-Thigh an Easpaig, Páirc na Saileach

Faoi láthair ní mholtar aon struchtúr breise cosanta.

1.14 Seandálaíocht

Baineann seandálaíocht ceantar na Snadhma le gach tréimhse ón gCré-Umhaois Luath go dtí na Méánaoiseanna. Chítear séadchomharthaí de réir deasghnátha ón gCré-Umhaois mar ghalláin, péirí, ailíniú agus ealaíon ar charraig ar fud na dúthaí. Tá fianaise láidir ann go raibh lonnaíochtaí fan gcósta sna Méánaoiseanna Luatha cé go bhfuiltear difriúil seachas ceantair eile ar leithinis Uíbh Ráthaigh mar nach bhfuil séadchomharthaí mainistreach ná eaglasta; eisceacht is ea an clós mainistreach atá suite i gCluain Thiar (Séadchomhartha Náisiúnta) mar a bhfuil dhá chros fíorshuntasach. Sa cheantar feidhme tá talamh ard go forleathan maraon le córais thábhachtacha gort réamh-phortach chomh maith le gnéithe gaolmhara mar chlóis, suímh bothán agus cairn. Laistigh de theorainn an phlean ó thuaidh áfach tá an dreach mór ealaíon ar charraigreacha ag Derrynablaha/Derreenny, gar do Bhearna Bealach Béime. Níl An Stéig (Séadchomhartha Náisiúnta) i bhfad ón áit úd agus meastar an dá láthair/cheantar a bheith tábhachtach ar bhonn náisiúnta ach ag leibhéal idirnáisiúnta chomh maith i gcás ealaíon carraige Derrynablaha.



Grianghraf 1; An Stéig

Ar an mórgóir tá an-éagsúlacht seandálaíochta le fáil i bPlean Ceantar Feidhme An tSnaidhm. Tá thart ar 320 séadchomhartha liostáilte ar an dTaifead Séadchomharthaí agus Láithreacha, aonaid is ea cuid díobh siúd mara mbíonn mórán comharthaí aonar agus gnéithe i dteannta a chéile. I measc na séadchomharthaí úd tá samplaí ón Luath-Chré-Umhaois go dtí na Meánaoiseanna.

Ar na trí chinn de Shéadchomharthaí Náisiúnta atá sa cheantar is leis an Stát ceann amháin díobh is tá ordú caomhnaithe i bhfeidhm don dá cheann eile.

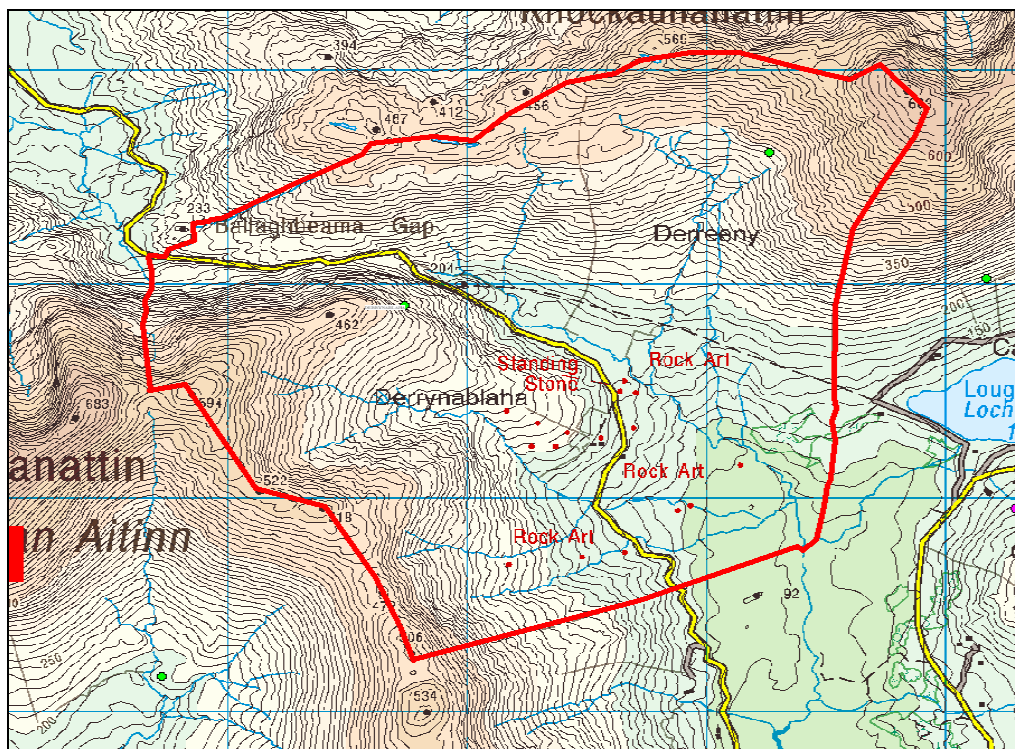
Ag seo thíos i dTábla 3 na Séadchomharthaí Náisiúnta atá sa cheantar feidhme, luaitear sna leathanaigh ina dhiaidh sin na tírdhreacha tábhachtacha atá i ndá cheantar áirithe. Ar deireadh leagtar síos cuspóirí seandálaíochta idir ghinearálta agus cinnte.

BAILE FEARANN	CUR SÍOS	STÁDAS	RMP	NM/PO
An Stéig	Caiseal	Coimirce	KE099-013----	143
Behagane	Caistleán An Siopa Dubh	Caomhnú	KE107-007----	PO154
An Chluain Thiar	Clós Mainistreach	Caomhnú	KE082-020----	PO145

Tábla 3: Seadchomharthaí Náisiúnta laistigh de Cheantar Feidhme An tSnaidhm

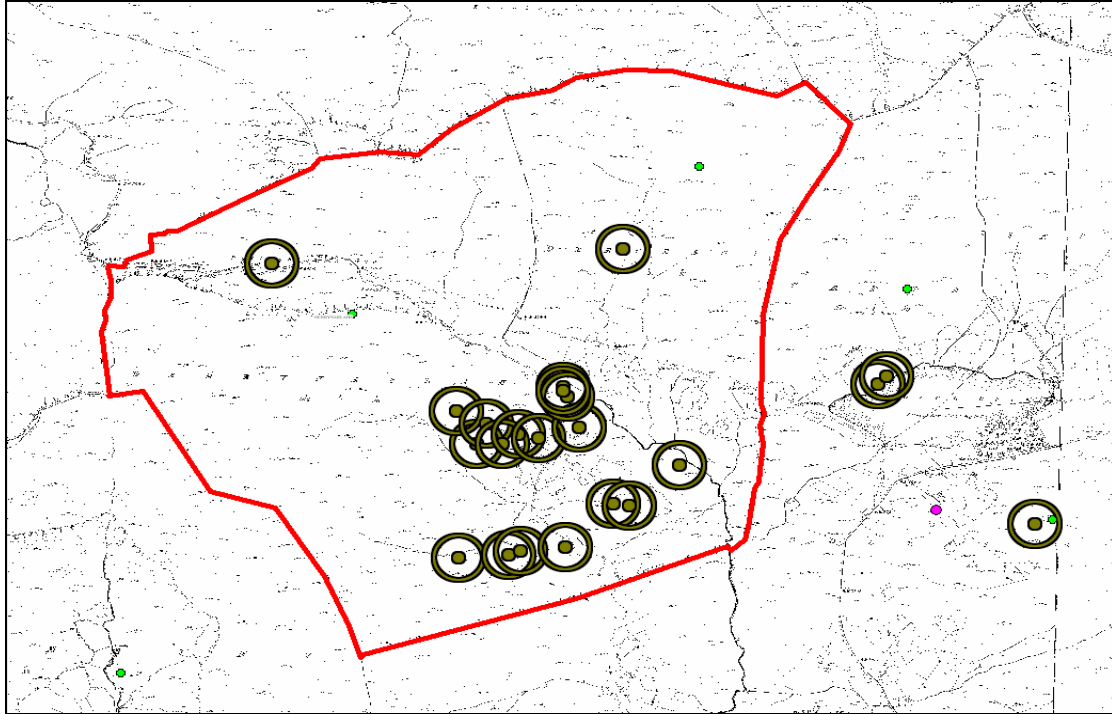
Derrynablaha/Derreenny

Tá an dara ghrúpa is mó sa tír anso de shamplaí ealaíona rianaithe carraige agus tá sé seo ríthábhachtach ar bhonn náisiúnta is idirnáisiúnta. Tá na clocha maisithe seo scaipthe ar fud leicne thoir Sliabh Mullach an Aitinn os cionn Bearna Bealach Béime thiar-thuaidh-thuaidh agus Loch Broin thoir. An t-aon áit amháin a bhfuil níos mó samplaí le chéile in aon áit amháin ná ceantar An Chill Dubh/Com Satharn atá cosanta cheana féin. Ní fios cad chuige an ealaíon carraige céanna cé go mbaineann sí de ghnáth leis an Luath-Aois Neoilíotach/Luath Chré-Umhaois ach meastar go mbaineadh sí le deasghnátha éigin uiscíocha toisc í a bheith ar fáil go minic ag barr gleann abhann.



Fíor 8a; Derrynablaha/Derreeny

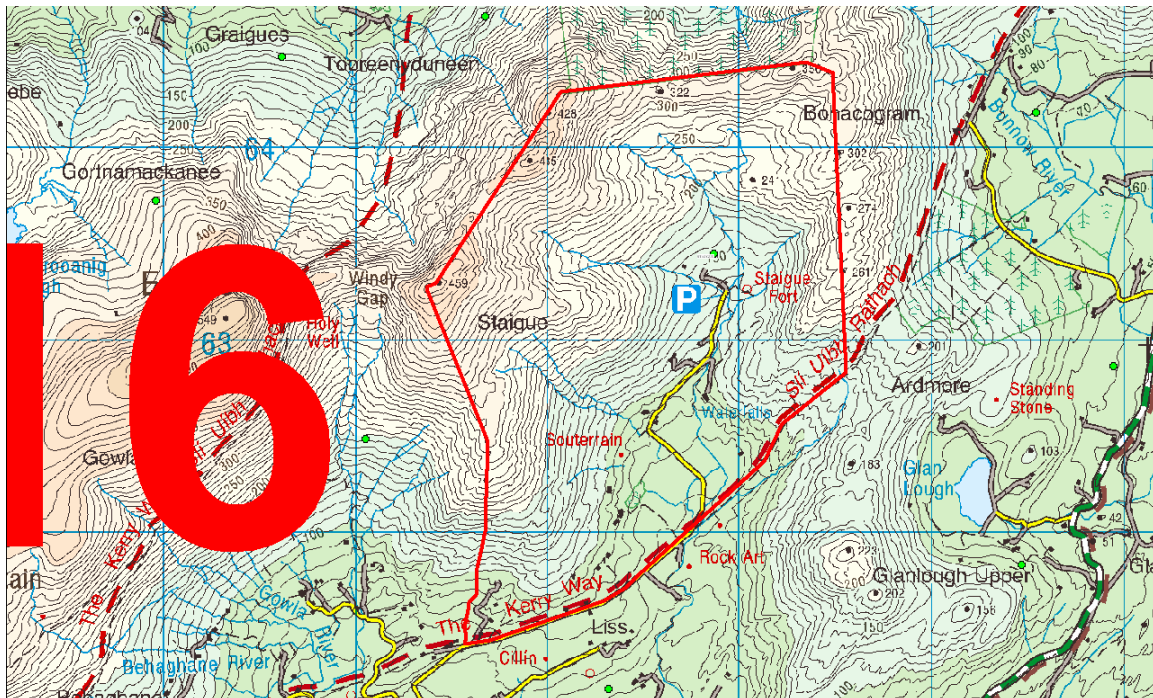
Tá cosaint speisialta oiriúnach don tírdhreach áirithe seo toisc tábhacht náisiúnta is idirnáisiúnta a bheith leis agus freisin toisc go gcaithfear eolas a chur ar shuíomh agus ar leagan amach leathan na dúthaí thart uirthi má táthar chun iarracht a dhéanamh ar an ealaíon fhéin a thuiscint.



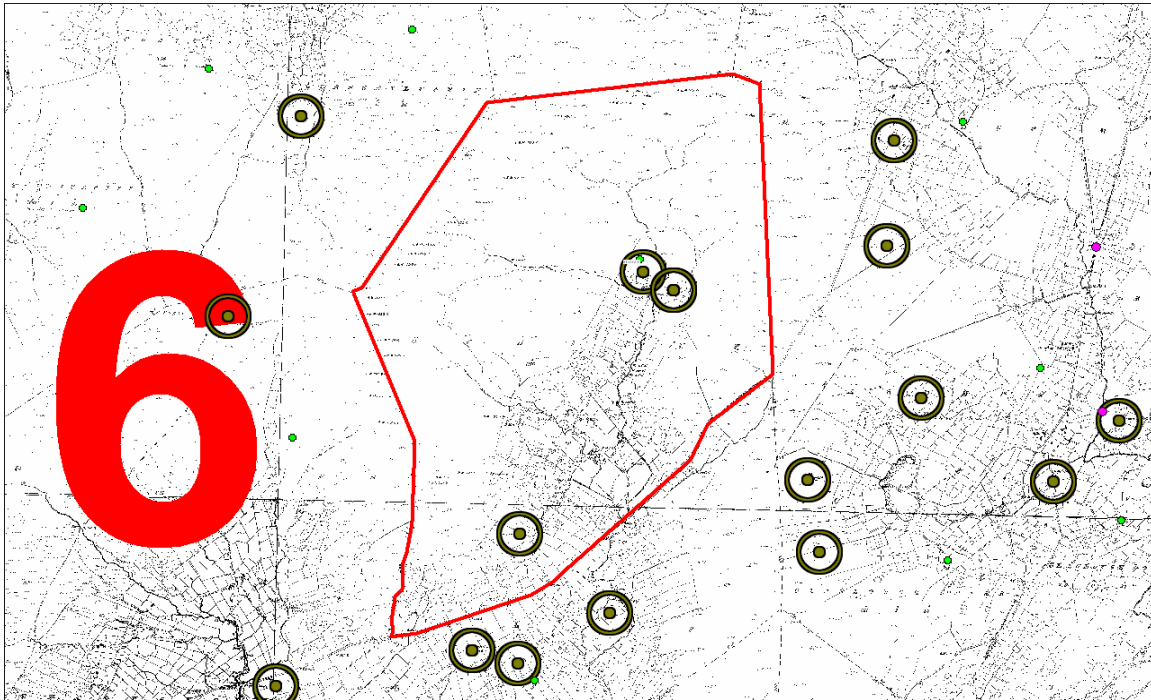
Fíor 8b; Léarscáil OS 6 orlach Derrynablaha

An Stéig

Séadchomhartha Náisiúnta faoi choimisce an Stáit is ea an lios cloiche/caiseal ag An Stéig agus é ar cheann de Leasa Cloiche molta an Iarthair mar Shuíomh Oidhreacht Domhanda. Tá an radharc go hiontach is é suite ag barr gleann leathan a théann síos ó dheas chun farraige. Meastar é a bheith ann ó gCré-Umhaois Déanach/Iarannaois.

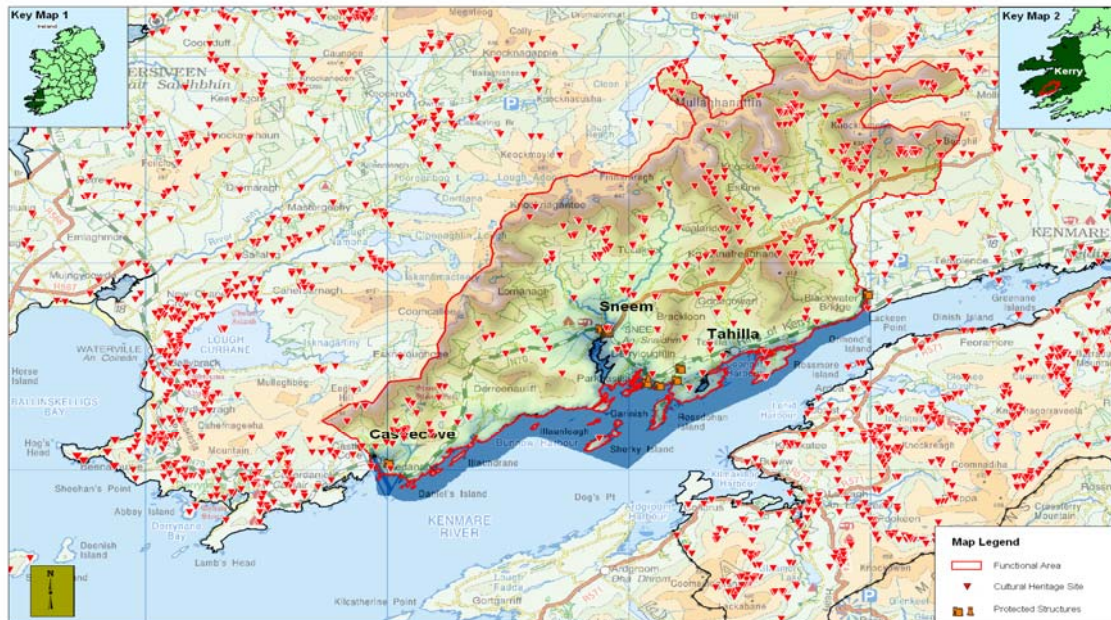


Fíor 9a; Léarscáil OS Ceantar An Stéig



Fíor 9b; Léarscáil OS 6 orlach ceantar An Stéig

Tá leochaileacht ag baint leis an dá cheantar úd, Derrynablaha/Derreenny agus An Stéig, iad araon suite ar thalamh ard. Ní mór an dá cheantar seo a chaomhnú chomh fada agus is féidir toisc gurb ann atá dhá shampla fíorshuntasach ar fad de thírdhreach réamhstairiúil agus meánaoiseach luath.



Fíor 10; Séadchomharthaí Seandálaíochta agus struchtúir chosanta molta

1.15 Bainistiú Baol Tuilte

Ar Fhíor 11 léirítear Sonraí Baol Tuilte don cheantar feidhme. Úsáideadh léarscáileanna ithreach, taifeadtaí eachtraí tuilte agus cuntas ar thailte a bhaineann leas as scéimeanna draenála OPW (ar fáil ag www.floodmaps.ie). D'fhoilsigh an OPW réamhdhréacht de Léarscáileanna Zón Tuilte don Chontae. Eagrófar Bainistiú Baol Tuilte sa cheantar de réir Treoir an Rialtais 2009 'An Córas Pleanála agus Bainistiú Baol Tuilte', na cuspóirí cuí forbraíochta atá sa phlean seo agus Cuid 11.4 de Phlean Forbartha Contae Chiarraí 2009-2015.

Ar Fhíor 11 léirítear láithreacha tuilte taifeadta agus áiteanna eile freisin a d'fhéadfadh a bheith leochaileach.



Fíor 11; Sonraí Tuilte sa Cheantar Tuaithe

Chun cáilíocht uisce abhann a chosaint is chun tuilte a sheachaint sa ghréasán séarach nó síos in abhainn, tá sé mar pholasaí ag Comhairle Contae Chiarraí an taomadh ceadaithe ó forbairtí nua a rialú agus teorainn a chur leis. Caithfidh Córas Draenála Uirbeach Inmharthana (SUDS) a bheith istigh in aon fhorbairt nua chun teorainn a chur le diúscairt uisce stoirme. Idir an dá linn bíonn caighdeán ag Comhairle Contae Chiarraí do chosaint cáilíocht uisce, maraon le cosaint réime is in aghaidh tuilte abhann agus tuilte cósta.

1.16 Feirmeacha Gaoithe

Níor ainmníodh aon limistéar d'fhorbairt Feirmeacha Gaoithe sa cheantar feidhme seo. Tá Straitéis um Fhuinneamh Inathnuaite á hullmhú faoi láthair ag Comhairle Contae Chiarraí. Cuirfear an straitéis ghlactha isteach leis an bPlean Forbartha Contae 2009-15.

1.17 Céanna/Cuanta

Tá roinnt céanna beaga agus cuanta thart fá chósta an cheantair fheidhme. Táid faoi chúram Comhairle Contae Chiarraí is baintear leas astu don iascaireacht, turasóireacht is don bhfóillíocht. Tá sé mar pholasaí ag Comhairle Contae Chiarraí na céanna a chothabháil agus a dheisiú don phobal agus tacú lena bhforbairt ar bhonn eacnamaíoch áitiúil. Tacaítear freisin le háiseanna eile mar fhánáin a chothabháil agus lena gcosaint in aghaidh aon drochúsáide.

2.0 MÓRCHUSPÓIRÍ

	Tá sé mar chuspóir ag an gComhairle:
Ru-1	Fás ar bhonn cothrom a chur chun cinn trí phobail tuaithe a neartú maraon le bonneagar oiriúnach chun fostaíocht agus éagsúlacht sna ceantair seo a chruthú ar bhonn inmharthana.
Ru-2	A chinntiú go gcloíonn forbairtí ar thailte gan seirbhís go hiomlán le “Cód Cleachtas – córais chóireála fuíolluisce agus fearais diúschartha do thithe aonair” agus nuair is cuí freisin le “Lámhleabhair Chóireála Fuíolluisce – Córais Chóireála do Phobail Bheaga, Gnóthaí, Ionaid Fhóillíochta agus Óstáin”.
Ru-3	A chinntiú go gcosnaítear gach aon chúrsa uisce iascaigh agus na zóin bhruacha, machairí tuilte san áireamh, ó fhorbairt a bheadh suntasach diúltach agus ó thionchar diúscairt fhuíolluisce.

3.0 CUSPÓIRÍ CINNTE

	Conláistí & Turasóireacht Tá sé mar chuspóir ag an gComhairle
Ru-AT-1	Forbairt raonta geolaíocha agus slite siúloide a spreagadh i gceantar an phlean maraon le carr-chlóis ina dteannta siúd ar láithreacha oiriúnacha chun gníomhaíochtaí caitheamh aimsire allamuigh a éascú ar bhonn inmharthana.
Ru-AT-2	Cláir eolais turasóireachta agus comharthaíocht a fheabhsú trí dhearadh tuisceanach a chur i gcrích ar láithreacha oiriúnacha.
Ru-AT-3	Forbairt tionscadal a chosaint agus a spreagadh maidir le litríocht, ceol, teanga, ealaíon, spórt agus le gnéithe eile den oidhreacht chultúrtha.
Ru-AT-4	Leathnú agus éagsúlacht áiseanna turasóireachta ar bhonn inmharthana a éascú.
Ru-AT-5	Forbairt inmharthana Geopháirce a chur chun cinn.
Ru-AT-6	Na dumhcha/córas duimhche i gceantar an phlean a chosaint go háirithe tharat ar An Siopa Dubh, gan aon fhorbairt a cheadú a dhéanfadh díobháil don córas duimhche ná a mbeadh creimeadh mar thoradh uirthi.
Ru-AT-7	Na radhairc fhairsinge chosanta a aithnítear sa phlean seo de réir Fíor 6 a chosaint ó fhorbairt mhí-oiriúnach.

	Timpeallacht Ailtireachta Tá sé mar chuspóir ag an gComhairle:
Ru- B-1	Athúsáid chuí agus athcóiriú tuisceanach ar láithreacha tréigthe/folamha a spreagadh.

	Fostaíocht agus Cúrsaí Geilleagair Tá sé mar chuspóir ag an gComhairle :
Ru-EE-1	Éagsúlacht sa gheilleagar tuaithe a éascú
Ru-EE-2	Bonneagar agus tacaíocht a chur ar fáil chun deiseanna inmharthana fostaíochta a fhorbairt is a leathnú, tionscail bhunaithe ar gheilleagar an eolais san áireamh.

	Cuspóirí Seandálaíochta Tá sé mar chuspóir ag an gComhairle:
A-1	A chinntiú go n-áireofar na struchtúir a luaitear leis an gceantar speisialta cosanta seandálaíochta ar an Liosta Struchtúr Cosanta
A-2	Radhairc agus léargas thart ar shéadchomharthaí a chosaint, an léargas orthu féin agus eatarthu san áireamh, maraon le hiomláine an tírdhreach réamhstairiúil seandálaíoch mar atá aitheanta faoi láthair (féach Fíor 8 & 9). Moltar d'iarratasóirí dul i gcomhairle leis an Seandálaí Contae sula gcuirtear isteach ar chead pleanála d'fhorbairt laistigh de na láithreacha úd.