

CAIBIDIL 8

Iompar & Bonneagar

8.1. Réamhrá

8.1.1 Tá caighdeán an bhonneagair atá ar fáil laistigh den chontae fíorthábhachtach agus an caighdeán maireachtála dá saoránaigh á shocrú, chomh maith le bheith ina phríomh fhachtóir chun tionsclaíocht agus fostaíocht a mhealladh chuig ceantar. Tá iompar ceart, uisce, bailiúchán agus cóireáil fuíolluisce, bainistíocht dramhaíola soladaí, cumhacht agus teileachumarsáidí leathanbhanda mar eilimintí ríthábhachtacha den bhonneagar seo.

8.1.2 Ceann de na deacrachtaí is mó atá os comhair Ciarraí ná a suíomh imeallach. Laghdaíonn soláthar na nasc bonneagracha seachtracha cearta ó ghréasáin bhonneagracha náisiúnta agus idirnáisiúnta, tionchar an imeallachais agus éiríonn an contae níos mealltaí dá bharr do láthair an tionscail agus mar láthair chun cónaí agus oibriú ann agus fostaíocht a sholáthar ann. Tá sé riachtanach chomh maith áiseanna áitiúla a sholáthar ar nós uisce agus cóireáil dramhaíola d'fhonn comhshaol a chur ar fáil inar féidir leis an gcontae fás go heacnamaíoch agus go sóisialta.

8.1.3 Tá teileachumarsáidí nua-aimseartha, lena n-áirítear soláthar bhonneagair na dteileachumarsáidí leathanbhanda, riachtanach le haghaidh forbairt an chontae agus beidh siad ina fhachtóir mór chun tionscail T.F.C. (Teicneolaíochtaí Faisnéise agus Cumarsáide) a mhealladh. Éascóidh an Chomhairle soláthar an bhonneagair seo trí mheán an Plean Forbartha.

Cuspóir Uimh.	Iompar agus Bonneagar
Tá sé mar chuspóir de chuid na Comhairle:	
INF 8-1	Feabhas a chur ar an gcaighdeán maireachtála de shaoránaigh uile an chontae trí mheán bonneagar comhshaoil, fuinnimh, cumarsáide agus iompair ar ard-caighdeán a chur ar fáil.
INF 8-2	Éascú a dhéanamh ar sholáthar an bhonneagair riachtanaigh atá de dhíth chun forbairt inbhuanaithe an chontae a chur chun cinn.
INF 8-3	Éascú a dhéanamh ar sholáthar an bhonneagair atá de dhíth chun freastal ar riachtanais an tionscail.
INF 8-4	Tionchair an imeallachais a laghdú trí na naisc bonneagracha go gréasáin seachtracha a sholáthar.

INF 8-5	Soláthar an bhonneagair a chur chun cinn i modh inbhuanaithe le meas ar an straitéis foriomlán agus ar straitéis lonnaíochta an phlean seo.
----------------	---

8.2. Iompar

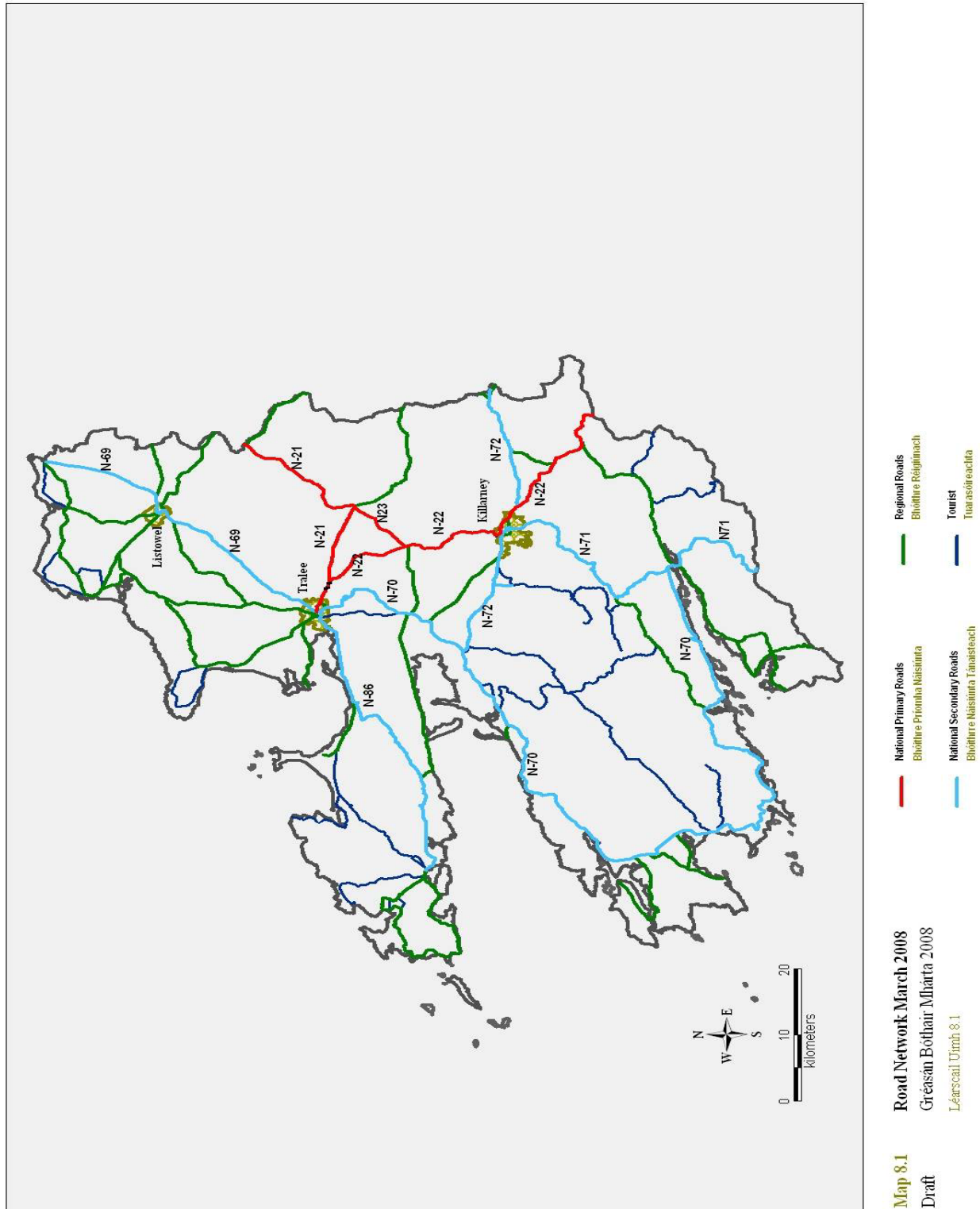
Iompar Ginearálta

8.2.1 Tá an Chreatlach Infheistíochta Caipitil faoin bPlean Forbartha Náisiúnta trína ndéanfar an córas iompair in Éirinn a fhorbairt thar an tréimhse 2006 go 2015 leagtha amach i bhfoilseachán an Rialtais “Iompar 21”. Ní dhéanann Iompar 21 foráil ach do mhaoiniú caipitil do thionscadail bhonneagracha móra amháin, ach tá sé forlíontach do Tionscnaimh Rialtais eile ar nós an Clár Iompair Tuaithe agus an Sustainable Travel and Transport Plan.

Tá sé tábhachtach leanúint ag forbairt an bhonneagair iompair laistigh de Chontae Chiarraí d’fhonn dea-bhail eacnamaíoch, fisiceach agus sóisialta an chontae agus a áitritheoirí a fheabhsú. Tá forbairt eacnamaíoch leanúnach an chontae ag brath ar dea-ghréasáin iompair atá nasctha i gceart agus go cuí leis na príomh lárionaid uirbeacha agus réigiúin na bport. Tá gréasán iompair chuí de dhíth chun éifeachtacht na talamhúsáide agus trasdul na n-earraí agus ndaoine isteach, laistigh agus amach as Chiarraí, a uasmhéadú. Tá cur chuige comhtháite, inbhuanaithe agus cothrom idir gach gné an taistil de dhíth ó seo, lena n-áirítear córais iompair phríobháideacha agus phoiblí, gluaisreachtaí na rothaithe agus na gcoisithe. Agus tacaíocht á thabhairt d’fhás na forbartha áitiúla agus uirbí, tá sé riachtanach freisin comhtháthú daingean a dhéanamh ar an soláthar sa todhchaí de bhonneagar iompair an chontae, go háirithe iompar poiblí, laistigh de straitéisí talamhúsáide foriomlána.

8.2.2 Tá fás eacnamaíoch mór, agus méadú iarmhartach in úinéireacht na ngluaisteán ar fud na hÉireann le blianta beaga anuas tar éis cur leis na brúnna atá os comhair an bhonneagair eisigh. Tá roinnt 2.3 milliún feithicil ar bhóithre na hÉireann faoi láthair, a sheasann do mhéadú 51% ó 1998 i leith; le roinnt 81,623 feithicil i gCiarraí i láthair na huaire. Méadóidh sé seo líon na ndaoine a bhíonn ag úsáid an ghréasáin bhóithre gan dabht.

Cuspóir Uimh.	Iompar Ginearálta
Tá sé mar chuspóir de chuid na Comhairle:	
INF 8-6	<p>a) Éascú a dhéanamh ar ghluaiseacht na ndaoine agus na n-earraí laistigh den chontae.</p> <p>b) Feabhas a chur ar rochtain do dhaoine atá faoi mhíchumas chuig gach modh iompair, mar sin ag méadú agus ag feabhsú áiseanna iompair do dhaoine atá faoi mhíchumas.</p>
INF 8-7	Rochtain mhaith a sholáthar do na príomh lonnaitheoirí go léir i dtreo is gur féidir daoine agus earraí a iompar i tslí sábháilte agus éifeachtach.
INF 8-8	An t-aischuir tairbheach ar infheistíocht i mbonneagar iompair a uasmhéadú trí mheán acmhainneacht iompraíochta na mbealaí go léir a chosaint ar mhaithe le luach ar airgead agus sábháilteacht phoiblí.
INF 8-9	<p>a) An bhéim ar iompar poiblí a mhéadú i gcomhréir le prionsabail na hinbhuanaitheachta.</p> <p>b) Sócmhainní iompair phríomha an chontae a chosaint agus a fhorbairt, lena n-áirítear poirt, aerfort Chiarraí agus conairí straitéiseacha bóithre agus iarnróid.</p> <p>c) Forbairt na nasc iompair go léir a chur chun cinn laistigh agus lasmuigh den chontae araon i gcomhar leis na trí Comhairlí Baile i dTrá Lí, i Lios Tuathail agus i gCill Airne chomh maith le Comhairle Chontae Luimnigh agus Comhairle Contae Chorcaí i dtreo is go ndéanfar na modhanna éagsúla iompair a chomhtháthú.</p>



Gréasán Bóithre

8.2.3 Le daonra 139,835 atá freagrach as 3.3% den Daonra Náisiúnta, tá Comhairle Contae Chiarraí freagrach as 3.5% den Ghréasán Príomhbhóithre Náisiúnta, 12.6% den Ghréasán Bóithre den Dara Grád, 4.5% de na bóithre réigiúnacha agus 4.7% de na bóithre áitiúla.

	Tír	Co. Chiarraí	%
Príomhbhóithre Náisiúnta	2739	96	3.5
Bóithre Náisiúnta den Dara Grád	2676	336	12.6
Réigiúnach	11645	524	4.5
Áitiúil	79446	3757	4.7

Tá dlús íseal an daonra i gCiarraí agus leibhéal measartha íseal an uirbithe freagrach as spleáchas ard ar bhonneagar bóithre an chontae. Ní mór do Chontae Chiarraí leanúint ar aghaidh ag feabhsú caighdeán an ghréasáin iompair eisigh d'fhonn bonn eacnamaíoch níos láidre agus níos inmharthana a chur ar fáil d'fhorbairt áitiúil.

8.2.4 Agus gréasán bóithre an chontae á fhorbairt, ní mór go mbeadh sábháilteacht na n-úsáideoirí bóithre go léir ina thosaíocht i gcónaí. Sa tréimhse ó 2003 i leith, rinneadh infheistíocht mór agus feabhsuithe do ghréasán bóithre an chontae.

Aithníonn Tábla 8.1 na staitisticí timpiste bóithre do Chontae Chiarraí idir 2004 agus 2007. Imlíniúnn sé seo tarlú leanúnach na dtimpistí bóithre atá fós ag tarlú.

Tábla 8.1 Staitisticí Timpiste Bóithre Contae Chiarraí 2004 - 2007				
	2004	2005	2006	2007
Timpistí Marfacha	14	11	21	13
Timpistí Tromghortaithe	20	25	24	25
Timpistí Mionghortaithe	130	183	216	216
Timpistí Damáiste Ábhartha	618	808	1105	1271
Líon na nDaoine le tromghortú toisc timpistí bóithre	33	43	51	40
Líon na ndaoine le mionghortú toisc timpistí bóithre	198	277	325	340

Déanann Tábla 8.2 achoimre ar ghréasán na mbóithre agus sreabhadh tráchta sa tír.

Tábla 8.2 Cineál Bóthair	% den Ghréasán	Sreabhadh Tráchta
Príomhbhóithre Náisiúnta	2%	24%
Bóithre Náisiúnta den Dara Grád	7%	11%
Réigiúnach	11%	24%
Áitiúil	80%	41%

Cuspóir Uimh.	Iompar agus Bonneagar
Tá sé mar chuspóir de chuid na Comhairle:	
INF 8-10	<p>a) Feabhas a chur ar an nGréasán Bóithre trí mheán tógáil agus cothabháil na mBóithre Náisiúnta agus Neamh-Náisiúnta don chaighdeán is airde agus i modh atá go maith don chomhshaol.</p> <p>b) An gréasán bóithre a cheanglaíonn na lonnaíochtaí níos lú ar fud an chontae lena bpríomh bhailte de réir mar atá aitheanta san ordlathas lonnaíochta don chontae a uasghradú agus a fheabhsú.</p>
INF 8-11	Tailte a chur in áirithe atá de dhíth ón soláthar agus ón bhfeabhsú láithreach agus fadtéarmach de na bóithre ar fud an chontae, agus tógáil na mbóithre faoisimh de réir mar a léirítear sna pleananna ceantair áitiúla atá uchtaithe.

Cuspóir Uimh.	Bóithre Ginearálta
Tá sé mar chuspóir de chuid na Comhairle:	
INF 8-12	<p>Sábháilteacht</p> <p>An gréasán bóithre a fhreastalaíonn ar lonnaíochtaí a riaradh i tslí eacnamaíoch agus éifeachtach le béim ar leith ar shábháilteacht na n-úsáideoirí bóithre go léir trí mheán</p> <p>a) Guaiseacha tráchta eiseacha a íoslaghdú nó a bhaint</p> <p>b) Comharthaíocht oiriúnach a chur ar fáil</p> <p>c) Cosc a chur ar chruthú guaiseacha tráchta breise nó nua</p> <p>d) Straitéis um Shábháilteacht ar Bhóithre de chuid Comhairle Contae Chiarraí a fhoirmliú agus a uchtú gach trí bliana.</p> <p>e) Bearta um cheansú tráchta a chur i bhfeidhm nuair is cuí.</p>
INF 8-13	<p>Feabhsuithe Bóithre</p> <p>Príomh tosaíochtaí áitiúla d'fheabhsuithe bóithre a aithint.</p>
INF 8-14	<p>Cosaint an ghréasáin bóithre</p> <p>An gréasán bóithre a chosaint trí an reachtaíocht ábhartha a chur i bhfeidhm. Baineann sé seo go príomha le hAcht na mBóithre 1993 agus uchtú na bpolasaithe bóithre ábhartha. Úsáidfear Oifigeach Forfheidhmithe Bóithre tiomnaithe d'fhonn an gréasán a chosaint.</p>

Bealaí Náisiúnta

8.2.5 Tá na bealaí den Ghréasán Príomhbhóithre Náisiúnta agus na bealaí den Ghréasán Bóithre Náisiúnta den Dara Grád sa chontae san áireamh i ngréasán na mbealaí Náisiúnta. Tá na bealaí seo ríthábhachtach ó thaobh na heacnamaíochta de, ag ceangal an chontae le lárionaid agus poirt mhóra eile, agus is géaga tábhachtacha iad laistigh den chontae féin. Cé nach seasann siad ach do 9% den ghréasán bóithre foriomlán, seasann siad do 35% de na gluaiseachtaí tráchta agus tá tábhacht ar leith ag baint leo ó thaobh iompar na n-earraí agus seirbhísí de. Is é an Polasaí Náisiúnta sainithe ná rochtain chuig Bealaí Náisiúnta a shrianadh.

Is é cuspóir foriomlán an Phlean ná foráil a dhéanamh d'fhás cothrom ar fud an chontae trí treisiú na gcomhphobal tuaithe a chur chun cinn agus an bonneagar a sholáthar atá riachtanach chun cruthú post sna réimsí seo a éascú. Is eilimint ríthábhachtach den bhonneagar seo é an gréasán bóithre ar fud an chontae agus go háirithe an gréasán bóithre náisiúnta. Tá sé riachtanach go gcothaítear iad chuig na caighdeáin is airde gur féidir agus go ndéantar a n-éifeachtacht, sábháilteacht agus a n-acmhainneacht iompraíochta a uasmhéadú. Laghdaítear acmhainneacht iompraíochta agus sábháilteacht na mbóithre seo le cruthú na mbealaí isteach breise chuig na bóithre seo agus tá sé i gcodarsnacht leis an gcuspóir foriomlán a bhaineann le feabhas a chur ar bhonneagar a fhreastalaíonn ar cheantair tuaithe. Molann an plean seo, mar sin, teorainn a chur ar líon na mbealaí nua isteach chuig an gréasán bóithre náisiúnta.

8.2.6 Déanfar iarratais ar fhorbairt na mbóithre rochtana Náisiúnta a tharchur don Údarás um Bhóithre Náisiúnta dá chuid moltaí maidir le measúnú aomhail agus iniúchadh sábháilteachta. Beidh ar iarratais cloí le moltaí an Údaráis um Bhóithre Náisiúnta agus, go háirithe le Ráiteas Polasaí an NRA ar Bhainistíocht Forbartha agus Rochtain ar Bhóithre (Bealtaine 2006).

8.2.7 Is iad na Príomhbhóithre Náisiúnta na tré-bhealaí fad-riain mhóra a cheanglaíonn na príomh phoirt agus aerfoirt, cathracha agus bailte móra. Tá Feithiclí Earraí Troma (HGVanna) freagrach as líon mór gluaiseachtaí feithiclí ar na Príomhbhóithre Náisiúnta le 12% ar an N 21, 11% ar an N 22 agus 13% ar an N 23.

Léiríonn Tábla 8.3 an gréasán Príomhbhóithre Náisiúnta.

Tábla 8.3	Príomhbhealaí Náisiúnta
N 21	Trá Lí – Oileán Ciarraí – Droichead na Féile, Teorainn Chontae Luimnigh
N 22	Trá Lí – Cill Airne – Cluain Caoin, Teorainn Chontae Chorcaí
N 23	Oileán Ciarraí – An Fearann Fuar

Fad Iomlán: 96 Km

8.2.8 Is tré-bhealaí meán-achair iad Bóithre Náisiúnta Den Dara Grád a cheanglaíonn bailte tábhachtacha, ag freastal ar cheantair gheografacha meánacha agus móra agus ag cruthú nasc chuig na príomhbhóithre náisiúnta d'fhonn gréasán artaireach aonchineálach a chruthú. I gContae Chiarraí is ionann gréasán na mBóithre den Dara Grád agus é seo a leanas:

Tábla 8.4	Bealaí Náisiúnta den Dara Grád
N 67	Oileán Tairbeart – Tairbeart
N 69	Trá Lí – Lios Tuathail – Tairbeart go Teorainn Chontae Luimnigh
N 70	Trá Lí – Cill Orglan – Cathair Saidhbhín – Neidín
N 71	Cill Airne – Neidín (Na Tulláin) – Teorainn Chontae Chorcaí
N 72	An Ráth Mhór – Cros Lios Uí Bhigín agus Cill Airne go Cill Orglan
N 86	Trá Lí – An Daingean

Fad Iomlán: 336 km

Cuspóir Uimh.	Bealaí Náisiúnta
	Tá sé mar chuspóir de chuid na Comhairle:
INF 8-15	Bóithre Náisiúnta nua a thógáil le hais na bealaí atá liostaithe i dtábla 8.5
INF 8-16	Cosc a chur ar fhorbairt ar thailte a bheidh ag teastáil le haghaidh tógáil na mbealaí atá liostaithe i dtábla 8.5 agus/nó aitheanta ar Léarscáileanna 8.2 – 8.10.
INF 8-17	Cosc a chur ar fhorbairt i limistéir a aithnítear mar chonairí staidéir do roghnú na mbealaí de Phríomhbhóithre Náisiúnta, mar a aithníodh ar Léarscáileanna 8.2 – 8.10 go dtí go n-aithnítear bealach ar leith.
INF 8-18	Meán luas idir-uirbeach de 80 km/uair a ghnóthú ar na bealaí náisiúnta go léir, áit a ligeann acmhainní, trí leanúint ar aghaidh ag déanamh uasghrádú orthu chuig na caighdeáin nua-aimseartha is fearr agus an caighdeán sin a chothú ina dhiaidh sin.
INF 8-19	Dromchla agus ailíniú cothrománach agus ingearach Bealaí na mBóithre Náisiúnta den Dara Grád a fheabhsú ar fud an Chontae.

INF 8-20	Cosc a chur ar sholáthar na forbartha nua ar Phríomhbhóithre Náisiúnta agus bóithre Náisiúnta den Dara Grád seachas na cásanna ar leith atá imlínithe in Alt 8.2.9 den phlean seo.
INF 8-21	Tacú le tógáil na Scéime Feabhsaithe Bóithre an N21 ó Mainistir na Féile go hÁth Dara agus bealaí gaolmhara i gcomhar le Comhairle Chontae Luimnigh.
INF 8-22	A chinntiú go mbeidh forbróirí na dtailte atá os comhair bóithre náisiúnta beartaithe, freagrach as aon bhearta maolaithe atá de dhíth. Soláthróidh an forbróir gealltanas scríofa ag daingniú nach mbeidh Comhairle Contae Chiarraí freagrach as aon bhearta maolaithe atá ag teastáil chun aon tionchair ar an bhforbairt (m.sh. fothram, conláiste amhairc agus príobháideachas) a d'fhéadfadh teacht chun cinn ón scéim bóthar beartaithe a sheach-chur.
INF 8-23	A chinntiú go n-iarrfaidh aon athrú ar leagan amach bóthair náisiúnta Iniúchadh Sábháilteachta atá formheasta ag an NRA.
INF 8-24	A chinntiú go mbeidh na Measúnuithe Tráchta agus Iompair i gcomhréir le Treoirlínte Measúnaithe Tráchta agus Iompair an NRA (Meán Fómhair 2007)

Tábla 8.5

Bóithre Nua Beartaithe

Príomhbhóithre Náisiúnta

N21	Mainistir na Féile go hÁth Dara (Cuid i gCo. Chiarraí)
N21/N23	Seachród Oileán Chiarraí
N22	Seachród Thrá Lí
N22	Trá Lí go Béal Átha Greallach
N22	Seachróid An Fearann Fuar / Cill Airne
N23	Oileán Chiarraí go Fearann Fuar

Bóithre Náisiúnta den Dara Grád

N69	Seachród Lios Tuathail
N70	Coolnaharagill Íochtarach go dtí An Chúil Rua
N70	Seachród Abha Bhaile an Mhuilinn
N70-N71	Bóthar Ceangail An Neidín
N70-N72	Bóthar Faoisimh Chill Orglan
Ceangal ón N22 go N70 (Bóthar Mucros)	

Bóithre nach Bóithre Náisiúnta iad

Cuarbhóthar Thiar Thrá Lí	
Bóthar Ceangail Thuaidh Thrá Lí (Pas 2)	
Bóthar Ceangail Thrá Lí (Pas 3)	
Bóthar Faoisimh An Daingean	
Bóthar Faoisimh Inmheánach Bhaile an Bhuinneánaigh	
Bóthar Faoisimh Inmheánach Chathair Saidhbhín	

Bóthar Faoisimh Inmheánach Oileán Ciarraí
Bóthar Faoisimh Inmheánach An Neidín
Bóthar Faoisimh Inmheánach Tairbeart
Bóthar Faoisimh Abha Bhaile an Mhuilinn Thoir

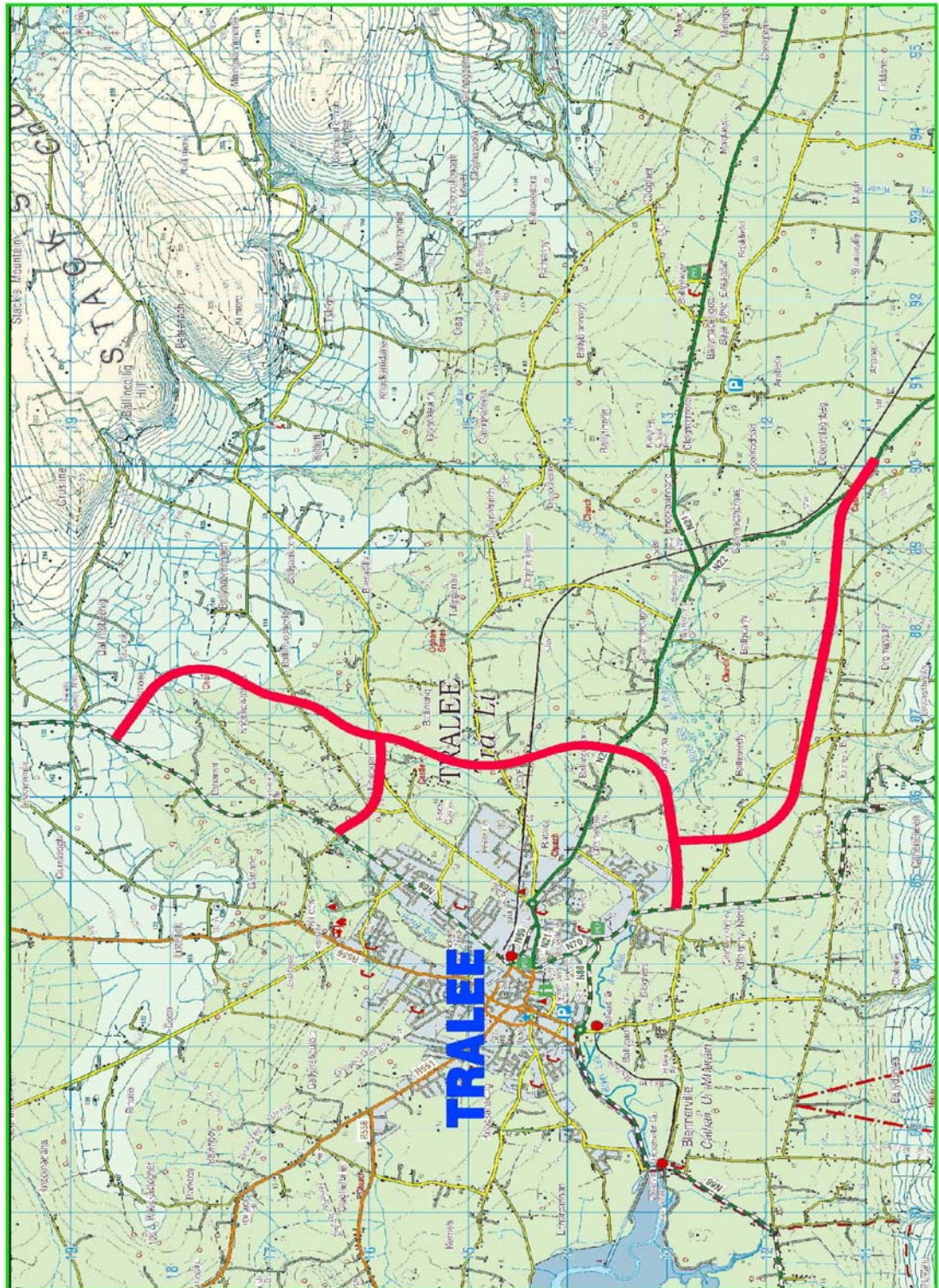
MAP 8.2

N22 Tralee Bypass/Tralee to Bealagrellagh

N22 Seachbhóthar Thrá Lí/Trá Lí go Béal Átha Greallach

Léarscáil Uimh

- National Primary Road
Bóthar Náisiúnta Príomhúil
- - - National Secondary Road
Bóthar Náisiúnta Tánisteach
- Proposed New Road
Bóthar Nua Mulla

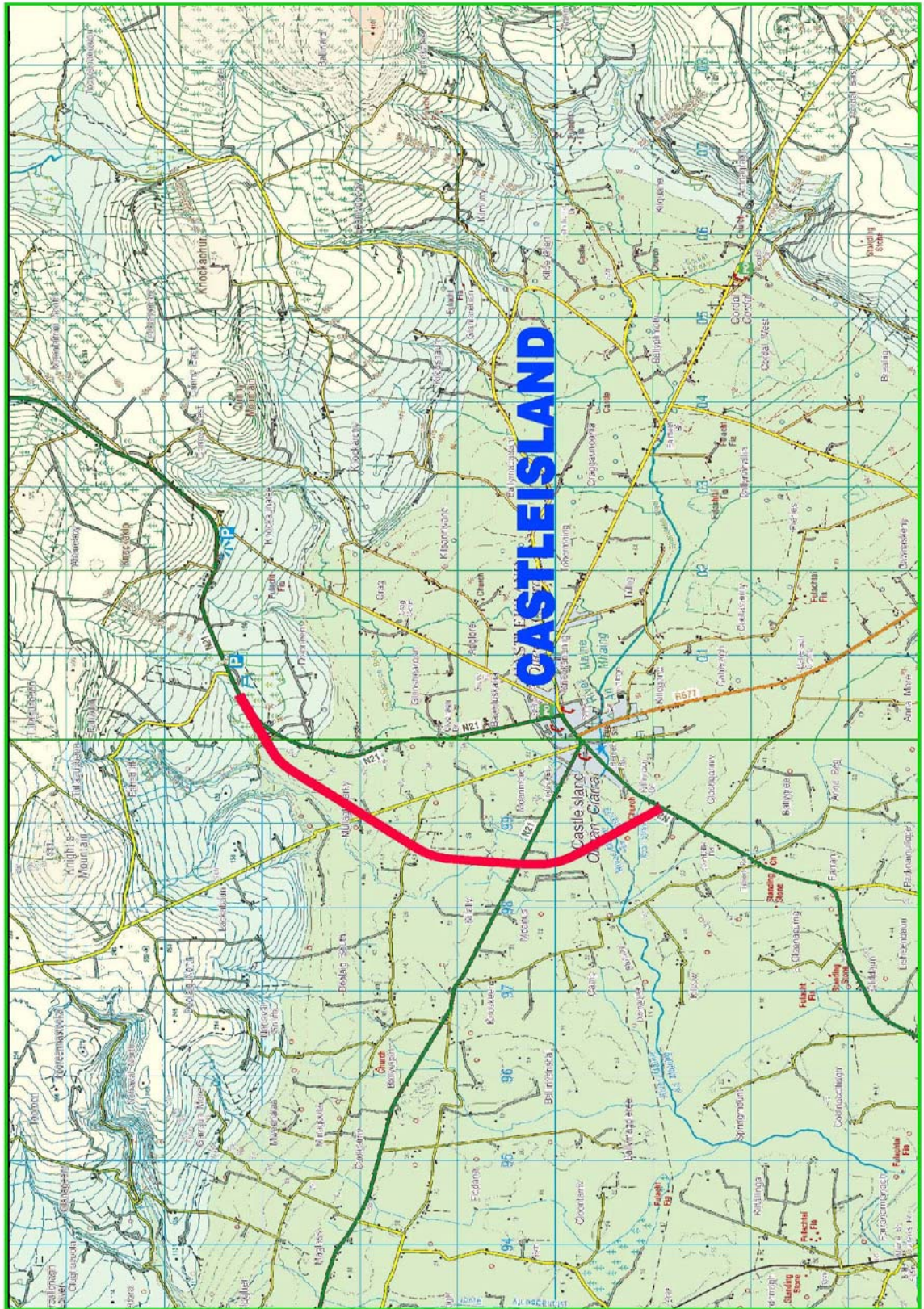


MAP 8.3

N21/N23 Castleisland Bypass N21/N23 Seachbhóthar Oileán Chiarraí

Léarscáil Uimh

- National Primary Road
Bothar Náisiúnta Príomhúil
- - - National Secondary Road
Bothar Náisiúnta Tánisteach
- Proposed New Road
Bothar Nua Mollta

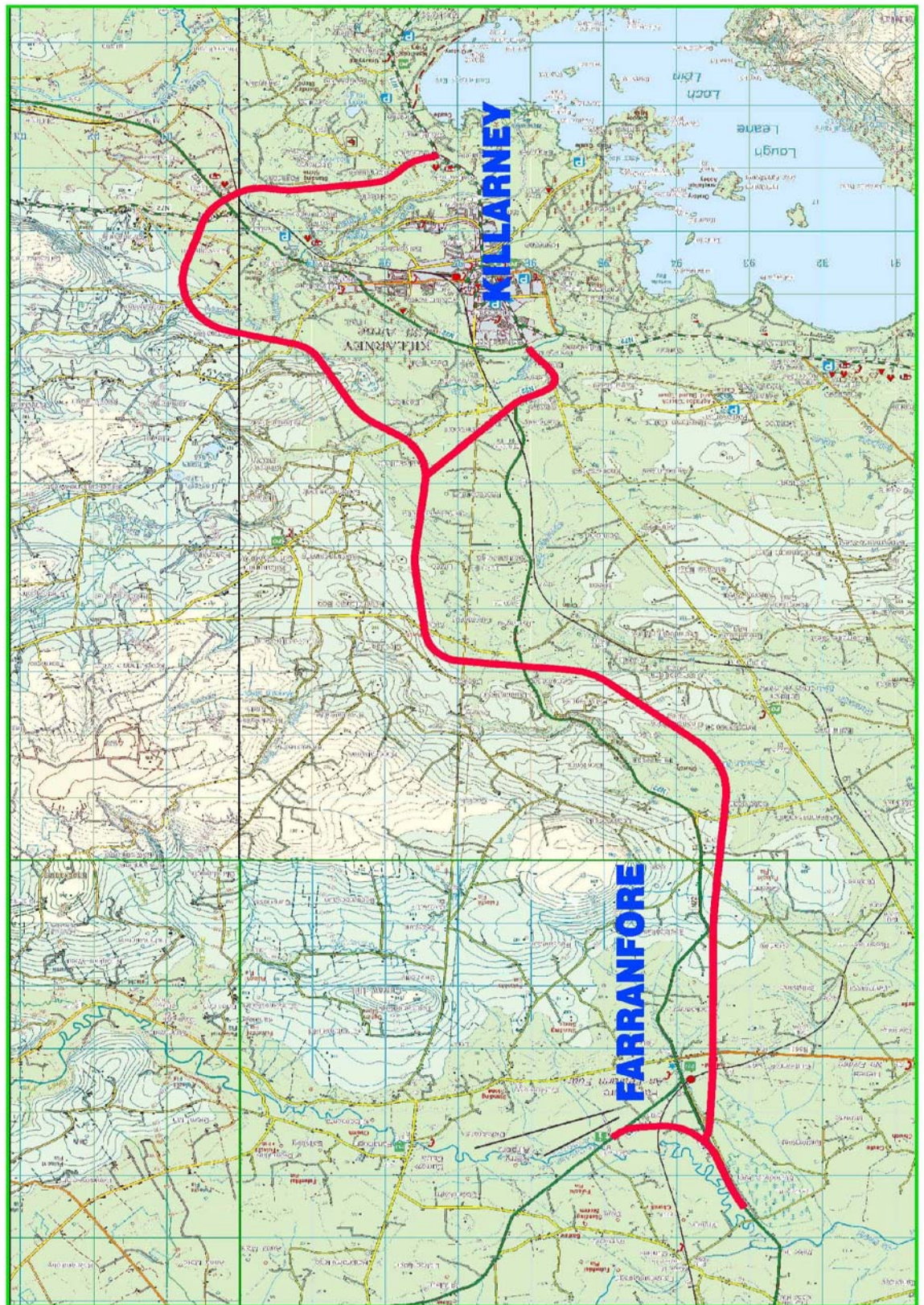


MAP 8.4

N22 Farranfore to Killarney
N22 An Fearann Fuar go Cill Aime

Léarscáil Uimh

- National Primary Road
Bóthar Náisiúnta Príomhúil
- National Secondary Road
Bóthar Náisiúnta Tánaisteach
- Proposed New Road
Bóthar Nua Mollta



MAP 8.5

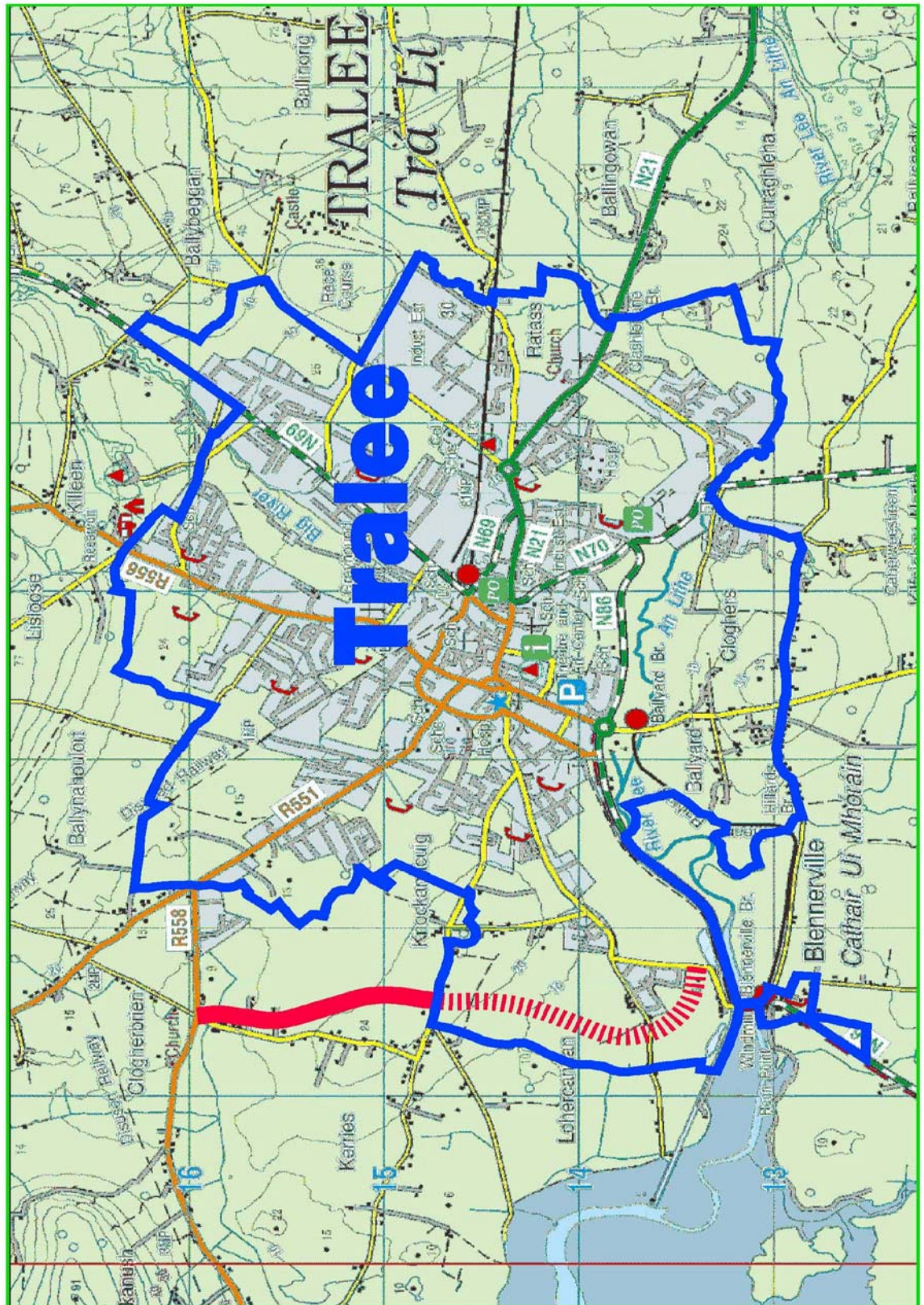
Tralee Western Ring Road

Cuarbhóthar Thiar Thrá Lí

Léarscáil Uimh

- Tralee Town Boundary
Cíoch Comhairle Baile Thrá Lí
- Proposed New Road (Kerry Co Council).
Bóthar Nua Molta (Comhairle Contae Chiarraí)
- - - Proposed New Road (Tralee Town Council)
Bóthar Nua Molta (Comhairle Baile Thrá Lí)

- National Primary Road
Bóthar Náisiúnta Príomhúil
- - - National Secondary Road
Bóthar Náisiúnta Tiontúiteach

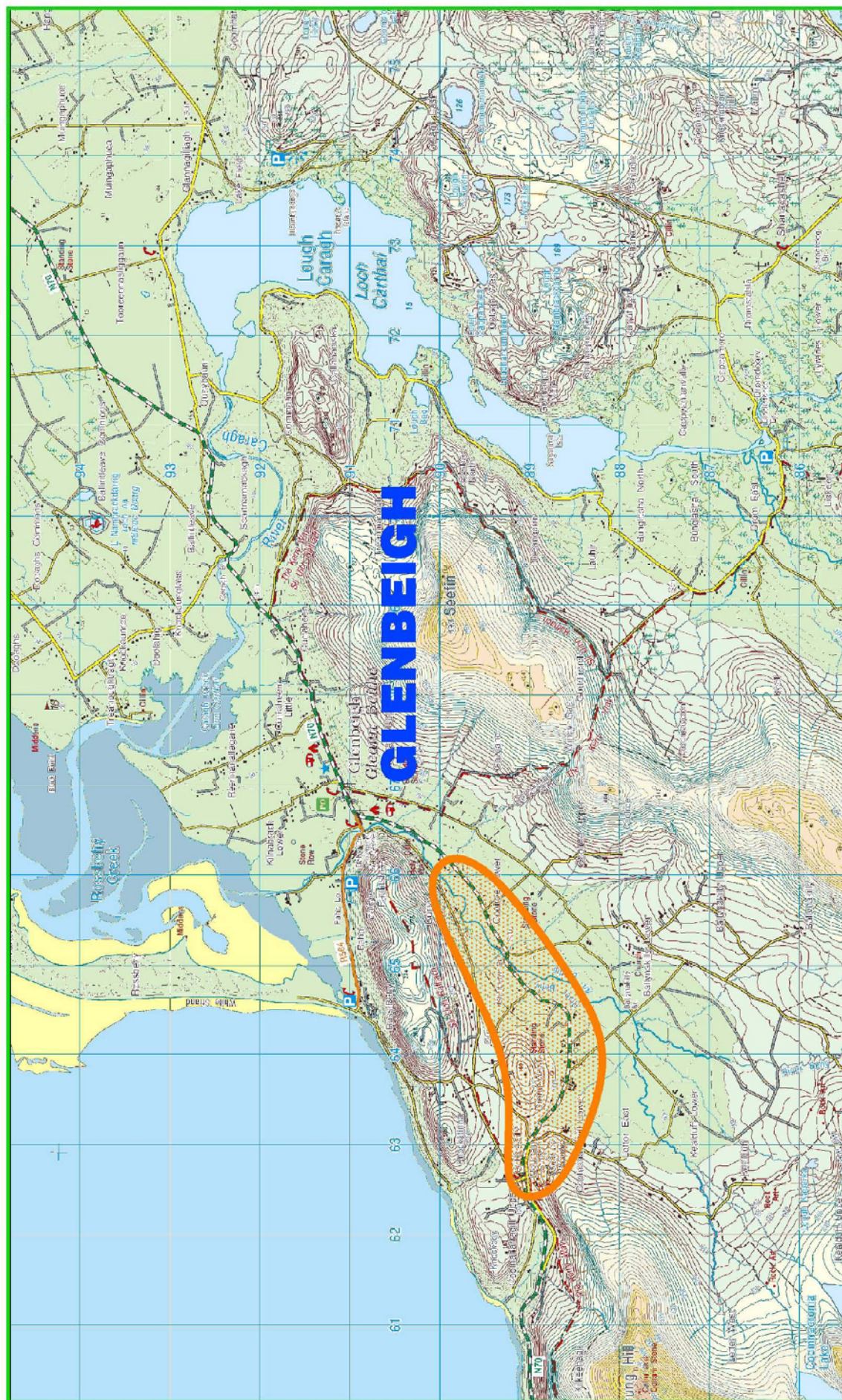


MAP 8.6

N70 Coolnaharragill Lower to Coolroe Lower N70 Cúil na hAgaile íochtarach go Cúil Rua íochtarach

Léarscáil Uimh

- National Primary Road
Bóthar Náisiúnta Príomhúil
- National Secondary Road
Bóthar Náisiúnta Tánaisteach
- Study Area
Limistéar Staidéir



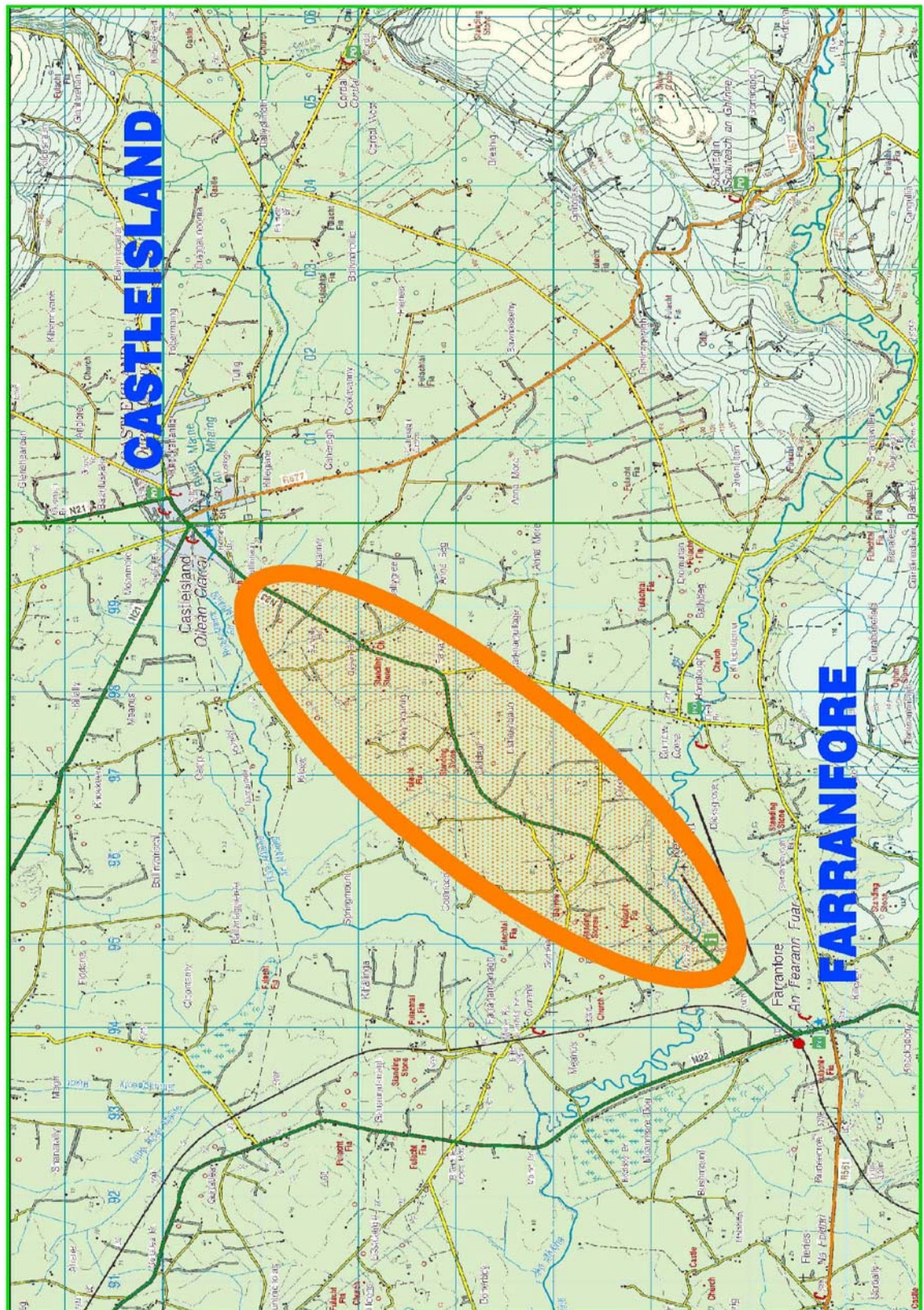
MAP 8.7 N23 Castleisland / Farranfore
N23 Oilean Chiarraí go Faerann Fuar

Léarscáil Uimh

National Primary Road
Bóthar Náisiúnta Príomhúil

National Secondary Road
Bóthar Náisiúnta Tánasteach

Study Area
Limistéar Staidéir



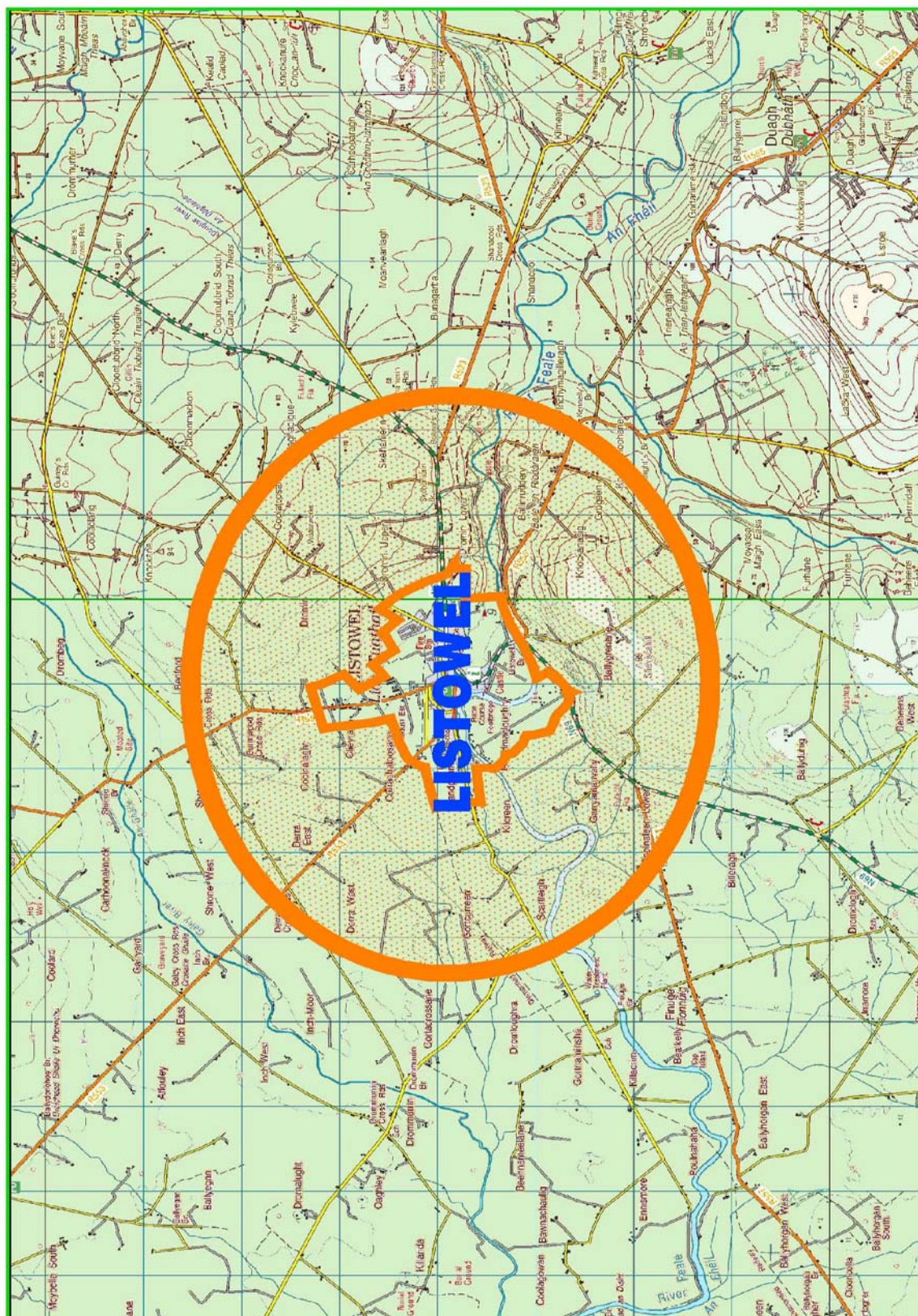
MAP 8.8

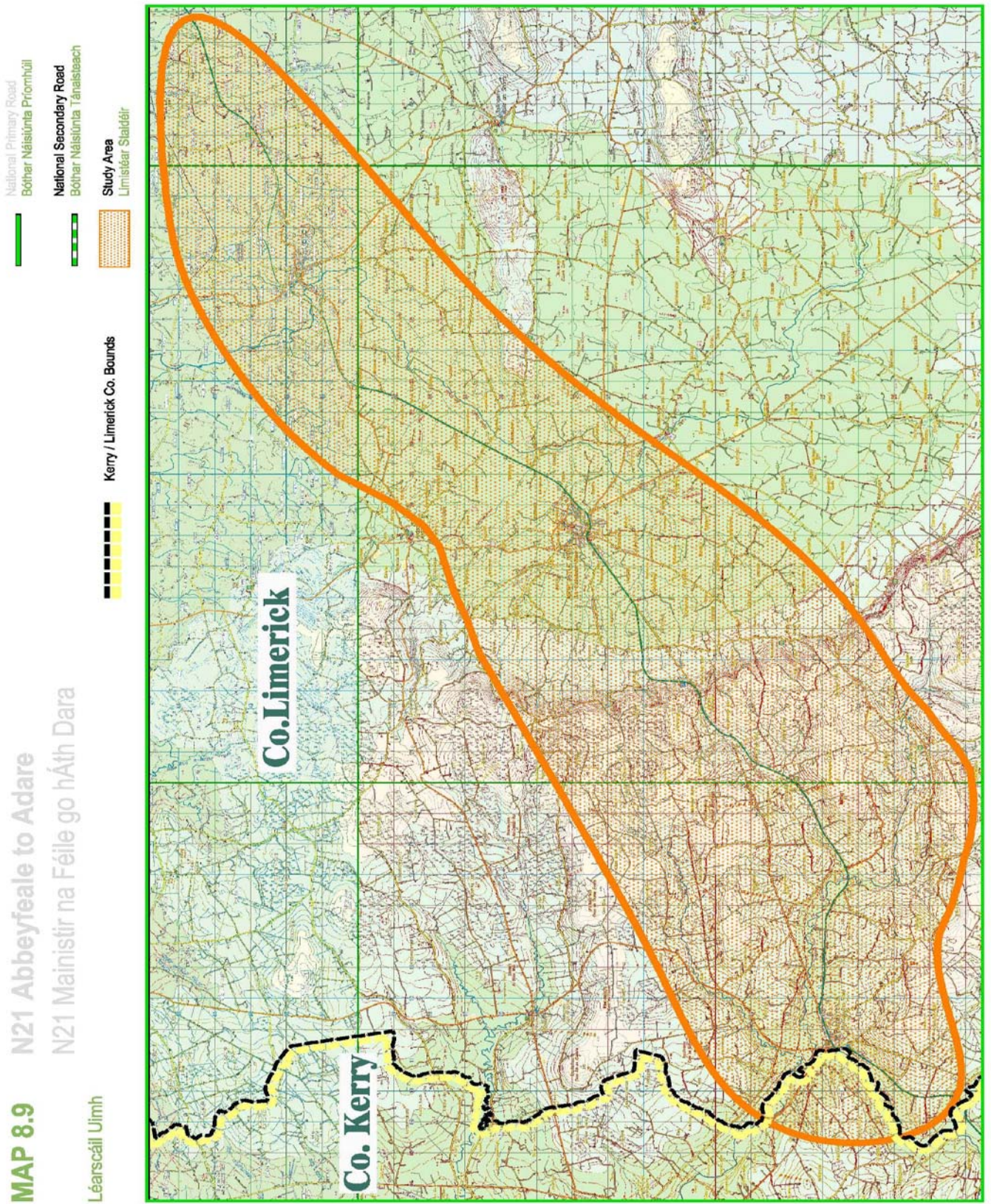
N69 Listowel Bypass



N69 Seachbhóthar Lios Tuathail

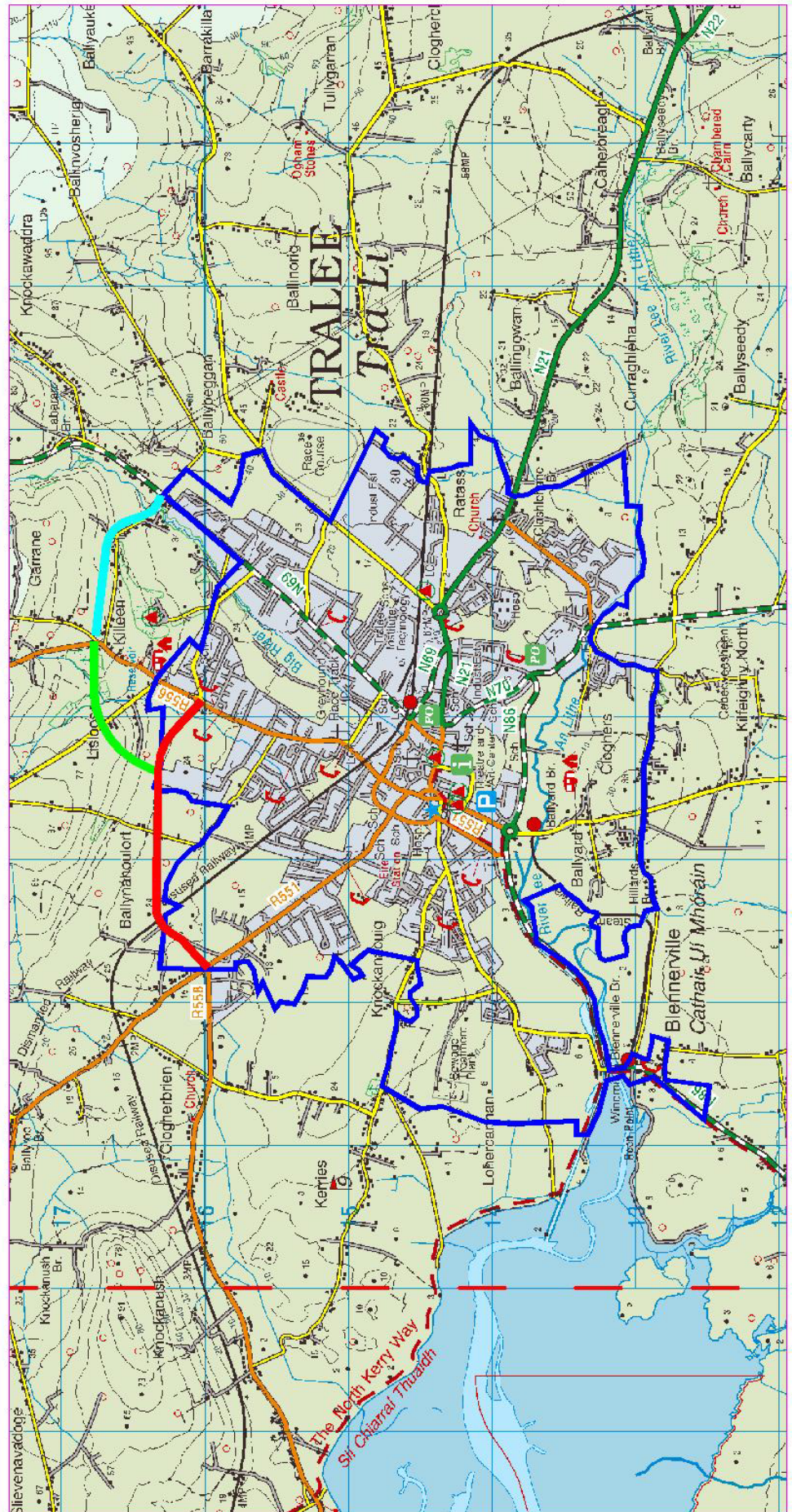
Léarscáil Uimh

- National Primary Road
Bóthar Náisiúnta Príomhúil
- National Secondary Road
Bóthar Náisiúnta Tánisteach
- Study Area
Limistéar Staidéir





- MAP 8.10**
-  National Primary Road
Bóthar Náisiúnta Príomhúil
 -  National Secondary Road
Bóthar Náisiúnta Tánaisteach
 -  Tralee Town Boundary
Críoch Comhairle Baile Thrá Li
 -  Bracker O' Regan Road
 -  Proposed Northern Link Road - Phase 2
 -  Proposed Link Road - Phase 3



Déanfar iarratais ar fhorbairt laistigh de chonairí staidéir nó os comhair bealaí roghnaithe do Bhóithre Náisiúnta a tharchur go dtí an tÚdarás um Bóithre Náisiúnta dá gcuid dearcaidh.

8.2.9 I gcomhréir le Cuspóir INF 8-19 ní cheadófar rochtainí nua chuig Príomhbhóithre Náisiúnta agus bóithre Náisiúnta den Dara Grád ach sna cúinsí seo a leanas:

1. Forbairtí i limistéir ina bhfuil luasteorainn 50 kph nó a choibhéis i bhfeidhm.
2. Forbairtí tionsclaíocha ar scála mór nó forbairtí tráchtála atá ceangailte le hacmhainn seasta agus a meastar go bhfuil géarghá eacnamaíoch ag baint leo don cheantar agus don chontae.

Maidir le na heisceachtaí seo, beidh ar an Údarás Pleanála a bheith sásta go dtabhódh an forbróir na costais a bhaineann le haon uasghrádú atá de dhíth d'fhonn cumas acmhainneachta iompraíochta agus saor sreabhadh na gluaiseachta ar an mbealach Náisiúnta a chosaint, agus chun cloí leis na faid amhaire ábhartha atá imlínithe san Design Manual for Roads and Bridges de chuid an NRA.

Bóithre Réigiúnacha

8.2.10 Is iad Bóithre Réigiúnacha (fad iomlán: 524 km) na príomh bealaí ceangail idir bóithre Náisiúnta agus ceanglaíonn siad na bailte agus sráidbhailte níos mó. Is bealaí rochtana tábhachtacha chuig bailte móra laistigh den chontae iad na bealaí seo a leanas.

Bealach Uimh.	Cur Síos
R549	An Mhuiríoch – An Fheothanach – An Daingean
R550	Crosaire an Chill Mhór – Srón Bhroin
R551	Tairbeart – Baile an Bhuinneánaigh – Trá Lí
R552	Béal Átha Longfoirt – Lios Tuathail
R553	Lios Tuathail – Baile an Bhuinneánaigh
R554	Baile Uí Chonaire – Lios Eiltín
R555	Lios Tuathail Mainistir na Féile
R556	An Baile Dubh – Trá Lí
R557	Mainistir Ó dTorna – Lios Tuathail
R558	Trá Lí - Fianait
R559	An Daingean – Ceann Sléibhe – Baile an Fheirtéaraigh
R560	An Com – An Conair, An Daingean
R561	An Fearann Fuar – Caisleán na Mainge – Abhainn an Scáil
R563	An Fosadh – Abha Bhaile an Mhuilinn
R564	Gleann Beithe – Trá Ros Beithe
R565	Cathair Saidhbhín – An Caladh – Baile an Ridire
R566	Cill Cholmáin – Baile an Sceilg – An Caladh
R567	Crosaire Kineigh – An tImleach Mór
R568	Abha na Snadhma – Céim an Daimh
R569	Neidín – Poulgorm
R570	Gleann Fleisce – Barr Dubh
R571	Neidín – Baile Caisleán Bheara
R573	Tuath Ó Siosta – An Láithreach
R574	Doirín – Bealach Sairte
R576	Droichead Wellesley – Droichead an Bhréanaigh
R577	Oileán Ciarraí – Baile Deasumhan
R582	Droichead Nuachabháil – An Ráth Mhór – Droichead Inchibeg
R874	Cuarbhóthar Thuaidh, Trá Lí
R875	Sráid an Chaisleáin, Trá Lí
R876	Bóthar na Páirce agus an tSráid Mhór, Cill Airne

R877	Bóthar an Chalaigh, Cill Airne
R919	Bóthar Killerisk, Trá Lí

Cuspóir Uimh.	Bealaí Réigiúnacha
	Tá sé mar chuspóir de chuid na Comhairle:
INF 8-25	Leanúint ar aghaidh ag cothú, feabhsú agus ag uasghrádú na mbóithre réigiúnacha go léir laistigh den chontae mar a ligeann acmhainní agus an caighdeán sin a chothabháil ina dhiaidh sin.
INF 8-26	Go gcloífidh iarratais ar fhorbairt leis na caighdeáin (faid amhairc, cóireáil teorann, uisce dromchla s.rl.) atá sainithe i gCaibidil 13 den phlean maidir le Bainistíocht Forbartha.

Bóithre Áitiúla

8.2.11. Áiríonn na Bóithre Áitiúla (fad iomlán: 3757 km) na bóithre poiblí go léir atá fágtha seachas bealaí Náisiúnta agus Réigiúnacha.

Cuspóir Uimh.	Bóithre Áitiúla
	Tá sé mar chuspóir de chuid na Comhairle:
INF 8-27	Leanúint leis na hoibreacha uasghrádaithe, treisithe agus feabhsaithe leanúnacha ar na bóithre áitiúla go léir, lena n-áirítear <ul style="list-style-type: none"> ❖ Caighdeán dromchla na mbóithre, ❖ Fad amhairc a chur ar fáil ag cora agus acomhail, ❖ Limistéir scoite a chur ar fáil, ❖ Codanna cúnga de bhealaí áitiúla ❖ Feabhas a chur ar bhóithre agus ar chosáin i agus ar na bealaí isteach chuig na bailte agus sráidbhailte go léir laistigh den chontae, go háirithe nuair a aithnítear i bPleananna Ceantair Áitiúla iad, agus an caighdeán sin a chothabháil ina dhiaidh sin nuair a thagann an gá chun cinn agus nuair a ligeann na hacmhainní.
INF 8-28	Go gcloífidh iarratais ar fhorbairt leis na caighdeáin (faid amhairc, cóireáil teorann, uisce dromchla s.rl.) atá sainithe i gCaibidil 13 den phlean maidir le Bainistíocht Forbartha.

8.2.12. Tá na bealaí turasóireachta don chontae léirithe ar Léarscáil 8.1

Cuspóir Uimh.	Bealaí Turasóireachta
	Tá sé mar chuspóir de chuid na Comhairle:
INF 8-29	Na bealaí turasóireachta móra laistigh den chontae a uasghrádú agus a fheabhsú. I measc na feabhsuithe beidh soláthar na leataoibh, limistéir amhairc, limistéir picnice agus feabhsú na bhfógraí méar eolais agus bealaí rochtana chuig láithreán spéise le hais bealaí dá leithéid.

Rothaithe, Coisithe & Ceart Slí

Cuid riachtanach de aon chóras iompair chomhtháite ná foráil a dhéanamh do riachtanais na rothaithe agus na gcoisithe. Aithnítear an soláthar méadaithe de lánaí rothaíochta agus áiseanna níos sábháilte do choisithe mar phríomh thosaíocht i gcuid de straitéis forbartha na hinbhuanaitheachta de chuid an Rialtais, Forbairt Inbhuanaithe – Straitéis d’Éirinn. Ba cheart rotharbhealaí agus bealaí coisithe sábháilte a spreagadh mar chuid de scéimeanna dearaidh d’fhorbairt chónaithe, oideachais, fostaíochta agus áineasa. Cuireann an soláthar de bhealaí dá leithéid sláinte fisiceach agus an tionscal turasóireachta chun cinn agus mar thoradh ar sin téann sé chun sochair an gheilleagair áitiúil. Tá sé tábhachtach go bhfuil rochtain sábháilte éifeachtach ag rothaithe agus coisithe ar iompar poiblí. Agus foráil á dhéanamh do choisithe (coisithe áitiúla agus turasóireachta araon), cinnteoidh an Chomhairle inrochtaineacht do dhaoine le míchumas i gcomhréir leis na forálacha den Acht Míchumais 2005, Pleananna Earnála an Rialtais agus Údaráis Áitiúla Chiarraí “Plean um Rochtain do Chách 2008-2015”.

Cuspóir Uimh.	Rothaithe, Coisithe & Ceart Slí
	Tá sé mar chuspóir de chuid na Comhairle:
INF 8-30	<p>a) Feabhsuithe a dhéanamh do dhearadh na mbóithre i gceantair uirbeacha d’fhonn freastal ar riachtanais na rothaithe, na gcoisithe, agus na ndaoine atá faoi míchumas.</p> <p>b) Leanúint ag feabhsú na mbóithre agus na gcosán i agus ar na bealaí isteach chuig na bailte agus sráidbhailte go léir laistigh den chontae.</p> <p>c) Éascú a dhéanamh ar sholáthar na mbealaí áineasa coisithe agus rothair ar fud an chontae.</p>
INF 8-31	<p>Sábháilteacht & Dearadh</p> <p>Rotharbhealaí agus bealaí coisithe sábháilte a spreagadh mar chuid de scéimeanna dearaidh d’fhorbairt chónaithe, oideachais, fostaíochta agus áineasa.</p>

INF 8-32	Ceart Slí Ceart Slí poiblí bunaithe a chaomhnú nuair is féidir, gréasán na slite slímharcáilte laistigh den Chontae a chur chun cinn agus, i gcomhréir leis an réamh-chomhairliúchán ceart le húinéirí talún, tacaíocht ginearálta a thabhairt do rochtain méadaithe do limistéir oscailte lena n-áirítear tailte arda agus línte cósta.
-----------------	--

Páirceáil

Tá an soláthar de pháirceáil chuí ar fud an Chontae riachtanach d'fheidhmiú ceart na lonnaíochtaí agus rochtain chuig seirbhísí. Tá sé tábhachtach go ndéantar iarrachtaí d'fhonn caighdeán an fhearainn phoiblí a chothabháil i lonnú agus i ndearadh na gcarrchlós nua.

Cuspóir Uimh.	Páirceáil
	Tá sé mar chuspóir de chuid na Comhairle:
INF 8-33	a) Limistéir pháirceála poiblí nua a chur ar fáil agus na limistéir pháirceála poiblí eiseacha a fheabhsú. Cuirfear limistéir dá leithéid ar fáil mar chuid de scéim bainistíochta tráchta foriomlán. b) Páirceáil íoc a thabhairt isteach d'fhonn soláthar na gcarrchlós a mhaoiniú de réir mar atáthar ag teastáil. c) Éascú a dhéanamh ar sholáthar na n-áiseanna 'páirceála agus taistil' do na bailte móra ar fud an chontae
INF 8-34	Cuasanna páirceála do thiománaithe atá faoi míchumas a chur ar fáil nuair atáthar ag feabhsú / ag soláthar carrchlós nó áiseanna páirceála ar an sráid.

Bainistiú Tráchta

Cuspóir Uimh.	Bainistiú Tráchta
	Tá sé mar chuspóir de chuid na Comhairle:
INF 8-35	Pleananna um Bainistiú Tráchta Tá sé mar chuspóir de chuid na Comhairle Pleananna nua um Bainistiú Tráchta a ullmhú agus a chur i bhfeidhm, agus na Pleananna eiseacha a fheabhsú, do bhailte agus sráidbhailte de réir mar a iarrtar.
INF 8-36	Sceidealtaí/pleananna seachadta i limistéir uirbeacha Tá sé mar chuspóir de chuid na Comhairle measúnú a dhéanamh ar, agus nuair is cuí, na pleananna/sceidil seachadta chuig ceantair uirbeacha a rialú d'fhonn brú tráchta a mhaolú.

Gréasán Iarnróid

8.2.13. I dtéarmaí an chórais iarnróid a uasghrádú agus a fheabhsú, tá na feabhsuithe seo a leanas beartaithe le tarlú laistigh de thréimhse an Phlean:

1. Déanfar na seirbhísí go léir ar an líne ó Mala / Trá Lí a athchur le ráilchairr Idirchathrach nua den scoth ag cur na leibhéil seirbhíse is airde ar fáil do phaisinéirí
2. Déanfar minicíocht na seirbhísí a fheabhsú d'fhonn seirbhísí 2 uair foriomlán a chur ar fáil
3. Cuirfear tús le dearadh le haghaidh scéimeanna um leathnú carrchlós i gCill Airne agus i dTrá Lí.

Cuspóir Uimh.	Gréasán Iarnróid
	Tá sé mar chuspóir de chuid na Comhairle:
INF 8-37	Ag Uasmhéadú an Phoitéinsil <ol style="list-style-type: none"> a) Stáisiúin eiseacha agus a mbonneagar gaolmhar, a rochtain agus na tailte máguaird a chosaint, i gcoinne cúngracht ag úsáidí míchuí a rachaidh ar chomhréiteach lena bhforbairt mar áis iarnróid sa todhchaí. b) An poitéinseal le haghaidh bonneagar iarnróid atá as úsáid a úsáid arís a chosaint. c) Éascú a dhéanamh ar fhorbairt a dhéanann an úsáid féideartha den ghréasán iarnróid a uasghrádú. d) An fhorbairt de sheirbhís iarnróid atá níos solúbtha agus níos éifeachtaí 'ar chonair Thrá Lí / Chill Airne' a chur chun cinn.
INF 8-38	Ag forbairt 'bealaí glasa' <p>Gréasán de 'bhealaí glasa' a fhorbairt le hais iar-bhealaí iarnróid atá le bheith úsáidte mar rotharbhealaí, siúlbealaí agus d'áiseanna áineasa eile.</p>
INF 8-39	Feabhsuithe Iarnróid <p>Tacaíocht a thabhairt don uasghrádú agus don fheabhsú leanúnach na líne Trá Lí / Mala d'fhonn fad an turais ar an mbealach sin a ghearradh.</p>

Poirt, Cuanta agus Céanna

8.2.14 Tá bunú agus cothabháil na bport, na gcéanna agus na gcuanta den Chontae tábhachtach don bhunús eacnamaíoch áitiúil de cheantar. Tá a lán áiseanna dá leithéid seo suite le hais cósta Chiarraí, agus is iad Fianait agus An Daingean na príomh poirt tráchtála. Tá siad seo tábhachtach go háirithe i dtéarmaí a mbunús iascaireachta agus tráchtála agus ba cheart iad a spreagadh forbairt a thuilleadh.

Cuireann roinnt de na céanna le hais líne an chósta áiseanna farantóireachta ar fáil do chontaetha agus do phoirt atá in aice láimhe agus d'oileáin atá amach ón gcósta chomh maith le tacaíocht a thabhairt do ghníomhaíochtaí fóillíochta agus muirshaothraithe. Tá infheistíocht leanúnach de dhíth chun an bonneagar seo a fhorbairt a thuilleadh agus chun tacaíocht a thabhairt don tionsclaíocht agus turasóireacht áitiúil.

Cuspóir Uimh.	Poirt, Céanna agus Cuanta
	Tá sé mar chuspóir de chuid na Comhairle:
INF 8-40	<p>Feabhsuithe Poirt</p> <p>a) Feabhas a chur ar bhonneagar na gcéanna, na bport agus na gcuanta sa chontae.</p> <p>b) Na tailte i gcomharsanacht na bport agus na gcuanta a chosaint i gcoinne úsáidí míchuí a d'fhéadfadh teacht ar chomhréiteach ar an bpoitéinseal eacnamaíoch fadtéarmach den phort nó den chuan.</p> <p>c) Naisc bhonneagracha chuig poirt an chontae a chothabháil agus a fheabhsú.</p> <p>d) Foráil a dhéanamh do bhunú na bport nua.</p> <p>e) Éascú a dhéanamh ar fhorbairt an bhonneagair fóillíochta muirshaothraithe cuí.</p> <p>f) Leanúint le cothabháil, cosaint agus le tógáil leanúnach na gcéanna ar fud an Chontae i gcomhréir leis an gclár agus leis an maoiniú de chuid rannóige na Bóithre agus Iompair de Chomhairle Contae Chiarraí.</p> <p>g) Éascú a dhéanamh ar rochtain feabhsaithe chuig poirt, céanna agus cuanta nua agus eiseacha.</p>

Aerfort

8.2.15 Tá Aerfort Chiarraí, atá suite i bhFearann Fuar, i bhfeidhm ó 1969 i leith. Tá an t-aerfort suite go straitéiseach i lár Moil Thrá Lí-Chill Airne, leath slí idir an dá lárionad daonra de Thrá Lí agus Chill Airne agus tá sé os comhair an ghréasáin Phríomhbhóithre Náisiúnta, rud a chiallaíonn gur féidir teacht chuig an aerfort go héasca ó na lárionaid turasóireachta agus tráchtála ar fud an chontae.

8.2.16 Is sócmhainn straitéiseach tábhachtach don chontae í an t-aerfort maidir le naisc iompair a threisiú go náisiúnta agus go hidirnáisiúnta araon. Táthar ag súil go méadóidh uasghrádú na n-áiseanna aerfoirt sa todhchaí an poitéinseal don aerfort chun líon méadaithe paisinéirí a mhealladh, rud a fhágfaidh go mbeidh an contae níos inrochtana fós do lárionaid eile.

8.2.17 Ar an iomlán, tá méadú faoi dhó go leith tagtha ar líon na bpaisinéirí in aerfort Chiarraí le 8 mbliana anuas. Léiríonn sé seo tábhacht an aerfoirt mar aerfort réigiúnach.

Cuspóir Uimh.	Aerfort
Tá sé mar chuspóir de chuid na Comhairle:	
INF 8-41	Ag Uasmhéadú an Phoitéinsil Tacaíocht agus spreagadh a thabhairt d'fhorbairt aerfoirt Chiarraí agus úsáid a bhaint as poitéinseal na n-aerfort mar mhodh chun infheistíocht bhreise a ghiniúint sa chontae.
INF 8-42	Sábháilteacht A chinntiú nach gceadófar aon fhorbairt nua a leathnóidh laistigh de toirt an aerspáis de réir mar a sainmhínítear ag na dromchlaí um teorannú constaicí don aerfort. Sa chaoi seo cloífidh an Chomhairle leis an gcomhairle de chuid Údaráis Eitlíochta na hÉireann.

8.3. Bainistiú Dramhaíola

Polasaí Náisiúnta Dramhaíola

Is cuid ríthábhachtach de bhonneagar an Chontae í an soláthar de bhonneagar um bainistiú dramhaíola atá inbhuanaithe ó thaobh an comhshaoil de agus atá rialaithe i gceart. Seachas cosaint a thabhairt don chomhshaoil nádúrtha, tá sé mar chuid lárnach den bhonneagar atá de dhíth ó tionscail chun feidhmiú laistigh den chontae i modh atá inbhuanaithe ó thaobh an comhshaoil de. Is féidir le hinfhaighteacht an bhonneagair dá leithéid a bheith mar chuid tábhachtach de chinneadh an tionscail lonnú sa cheantar.

8.3.1 Tá polasaí an Rialtais ar bhainistiú dramhaíola leagtha amach sna cáipéisí seo a leanas a foilsíodh ag an Roinn Comhshaoil, Oidhreacht agus Rialtais Áitiúil:

- 'A Policy Statement on Waste Management – Changing Our Ways'.
- 'Preventing and Recycling Waste – a Policy Statement'.
- *'Taking Stock and Moving Forward'*. (Aibreán 2004)
- *Draft National Biodegradable Waste Strategy*'. (Aibreán 2004).

8.3.2 Is í príomh bhéim an pholasaí ná an t-ordlathas bainistíochta dramhaíola a chur chun cinn agus chun cabhrú le húdaráis áitiúla san aistriú go córas dramhaíola nua-aimseartha. Cuireann Polasaí an Rialtais ordlathas na roghanna a aithnítear go hidirnáisiúnta chun cinn:

- Cosc
- Íoslaghdú
- Ath-úsáid
- Athchúrsáil
- Diúscairt le gnóthú fuinnimh
- Diúscairt na dramhaíola iarmharaí nach féidir a chosc ná a aisghabháil.

8.3.3 Leagann an polasaí amach Spriocanna Náisiúnta Bainistíochta Dramhaíola. Is féidir roinnt mhaith de na spriocanna seo a bhaint amach trí mheán cur chuige réigiúnach i leith bainistíochta dramhaíola.

8.3.4 Ina theannta seo, is iad na prionsabail sáraitheacha de pholasaí bainistíochta dramhaíola ná iad siúd a bhaineann le ‘foc mar a thruaillítear’, prionsabal gaireachta, prionsabal réamh-aireach agus prionsabal na comhfhreagrachta.

Cur Chuige Réigiúnach i leith Bainistiú Dramhaíola

8.3.5 Rinne na hÚdaráis Áitiúla de Chomhairle Cathrach Luimnigh, Comhairle Chontae Luimnigh, Comhairle Contae an Chláir agus Comhairle Contae Chiarraí ‘Waste Management Plan for Limerick / Clare / Kerry Region’, a uchtaíodh i Meán Fómhair 2001. Rinneadh é seo a athchur ina dhiaidh sin ag an Waste Management Plan for the Limerick / Clare / Kerry Region 2006-2011.

8.3.6 Clúdaíonn an Waste Management Plan for the Limerick / Clare / Kerry Region 2006-2011 an dramhaíl neamh-ghuaiseach uile a gintear laistigh de gach cheann de na húdaráis áitiúla a luadh thuas. Leagann sé amach an polasaí le haghaidh bainistíocht dramhaíola comhtháite thar tréimhse an phlean. Áiríonn sé pleanáil, rialú, bailiú, athchúrsáil, aisghabháil agus diúscairt dramhaíola dá leithéid i gcomhréir le reachtaíocht agus polasaí dramhaíola reatha an AE agus náisiúnta.

8.3.7 Luíonn freagracht na pleanála le haghaidh bainistiú dramhaíola guaisí leis an nGníomhaireacht um Chaomhnú Comhshaoil (EPA) a tháirg *‘The National Hazardous Waste Management Plan’* i 2001 agus atá faoi athbhreithniú i láthair na huaire le hathbhreithniú an phlean le bheith foilsithe don tréimhse 2008-2012 go luath 2008.

8.3.8 Tógtar dramhaíl a bailítear le haghaidh diúscairt laistigh den chontae go díreach go dtí an Líonadh Talún Chiarraí Thuaidh nó go dtí ionaid aistrithe atá suite timpeall an chontae le haghaidh dlúthú agus iompar ar aghaidh go dtí láithreán an Líonta Talún Chiarraí Thuaidh i Moing na Meannán.

Tá ceadúnas tugtha ag an E.P.A. faoi láthair do 8 n-áis bainistíochta dramhaíola ar fud an chontae. Feidhmítear 7 dóibh seo ag Comhairle Contae Chiarraí, le 1 dóibh feidhmithe go príobháideach. Tá na háiseanna seo suite i:

D’fheidhmigh Comhairle Contae Chiarraí:

- Líonadh Talún Chiarraí Thuaidh
- Ionad Aistrithe Dramhaíola & Ionad Conláiste Cathartha Chathair Saidhbhín
- Ionad Aistrithe Dramhaíola & Ionad Conláiste Cathartha Chúil Chaisleach, Chill Airne
- Ionad Aistrithe Dramhaíola & Ionad Conláiste Cathartha an Neidín
- Ionad Aistrithe Dramhaíola & Ionad Conláiste Cathartha Abha Bhaile an Mhuilinn
- Láithreán Ionaid Chonláiste Cathartha An Daingean
- Ionad Conláiste Cathartha Beartaithe do Lios Tuathail.

Feidhmithe go príobháideach:

- Ionad Aistrithe/lárionad athchúrsála Aughacureen, Chill Airne

Tá roinnt mhaith áiseanna dramhaíola a feidhmítear go príobháideach chomh maith sa chontae.

Cuspóir Uimh.	Bailiú & Diúscairt Dramhaíola
Tá sé mar chuspóir de chuid na Comhairle:	
INF 8-43	Ag Uasmhéadú Acmhainní Líonta Talún a) Éascú a dhéanamh ar fhorfheidhmiú an ordlathais bhainistíochta dramhaíola agus an phlean bainistíochta dramhaíola réigiúnaí lena n-áirítear uasmhéadú an mhalartaithe dramhaíola ó líonadh talún i gcomhréir le polasaí náisiúnta agus AE reatha. b) Spreagadh agus tacaíocht a thabhairt d'fhorbairt na n-áiseanna cóireála dramhaíola In-bhithmillte agus na n-áiseanna próiseála athchúrsála.
INF 8-44	Ag cinntiú soláthar fóna líonta talún Éascú a dhéanamh ar an soláthar agus cothabháil leanúnach d'acmhainneacht ceadúnaithe an líonta talún cuí le haghaidh diúscairt na dramhaíola iarmharaí ag láthair(eacha) oiriúnach(a) sa chontae.
INF 8-45	Uasghrádú na n-áiseanna diúscartha dramhaíola Éascú a dhéanamh ar uasghrádú na n-áiseanna diúscartha dramhaíola eiseacha agus ar rochtain chuig a leithéid, d'fhonn freastal ar leibhéal méadaithe na húsáide de na háiseanna seo.
INF 8-46	Diúscairt Dramhaíola Intí Iarr ar scéimeanna tithíochta nua, lena n-áirítear árasáin, ilfhorbairtí tithe saoire agus páirceanna carbhán / láithreáin champála, chun bailiú agus baint na dramhaíola iarmharaí a éascú.

Athchursáil/Athshlánú

8.3.9 I 2002 rinneadh athchúrsáil ar 5,704 tonna ábhar i gCiarraí. Faoi 2006 d'ardaigh an figiúr seo go 11,449 tonna (lena n-áirítear dramhaíl tirim in-athchúrsáilte, páipéar, dramhaíl orgánach, cairtchlár, gloine, cannaí alúmanaim, buidéal phlaisteacha, pailléid adhmaid, cadhnraí agus earraí bána). Meastar go leanfaidh an treocht suas seo.

8.3.10 Baintear bailiú na n-ábhar in-athchúrsáilte amach faoi láthair trí mheán bailiú na n-ábhar tirim in-athchúrsáilte i dteaghlaigh, ionaid chonláiste cathartha agus córas banc athchúrsála. Feidhmíonn Comhairle Contae Chiarraí limistéir chonláiste ag gach ceann de na hionaid aistrithe dramhaíola, láithreán Ionaid Chonláiste Cathartha An Daingean agus déanfaidh sí a leithéid ag an Ionad Conláiste Cathartha atá Beartaithe i Lios Tuathail. Tá 92 láthair athchúrsála sa chontae faoi láthair. I 2001 bhailigh na hionaid seo iomlán de 1,393 tonna ábhar. Faoi 2006 d'ardaigh an figiúr seo go 2,260 tonna.

Cuspóir Uimh.	Athchursáil/Athshlánú
Tá sé mar chuspóir de chuid na Comhairle:	
INF 8-47	<p>Soláthar na n-áiseanna athchursála/athshlánaithe</p> <p>a) Iarr ar scéimeanna tithíochta nua, lena n-áirítear árasáin, ilfhorbairtí tithe saoire agus páirceanna carbhán / láithreáin champála, chun bailiú agus baint na n-ábhar in-athchursáilte.</p> <p>b) Spreagadh a thabhairt do scéimeanna tithíochta eiseacha, lena n-áirítear árasáin, ilfhorbairtí tithe saoire agus páirceanna carbhán / láithreáin champála, chun áiseanna athchursála a chur ar fáil do bhailiú agus bhaint na n-ábhar in-athchursáilte.</p> <p>c) Éascú a dhéanamh ar sholáthar na n-áiseanna athchursála/athshlánaithe dramhaíola breise, lena n-áirítear ceann amháin i Réigiún Lios Tuathail agus ceann amháin i Réigiún Thrá Lí.</p> <p>d) Éascú a dhéanamh ar uasghrádú agus dearadh feabhsaithe na n-áiseanna athchursála/athshlánaithe dramhaíola eiseacha agus nua, agus ar rochtain chuig a leithéid, d'fhonn freastal ar leibhéal méadaithe na húsáide de na háiseanna seo.</p>
INF 8-48	Iarr ar fhostóirí móra agus ar fhorbairtí miondíola móra láithreacha oiriúnacha a chur ar fáil agus a chothabháil le haghaidh áiseanna athchursála poiblí, de réir mar a socraítear ag an údarás pleanála.

8.4 SEIRBHÍSÍ UISCE

8.4.1 Is é atá in earnáil na Seirbhísí Uisce ná Soláthar Uisce, Séarachas, Reiligi agus Leithris Phoiblí.

8.4.2 Tá méadú tagtha ar na brúnna atá ar an mbonneagar uisce agus fuíolluisce eiseach sa chontae toisc fás mór an gheilleagair le blianta beaga anuas.

Tá sé tábhachtach go ndéantar a leithéid de bhonneagar a uasghrádú i limistéir áirithe agus a fheabhsú agus a leathnú i limistéir eile, d'fhonn cloí le Treoir Chreatlaí Uisce an AE, Rialacháin um Uisce Óil agus riachtanais cheadúnais EPA, agus éascú a dhéanamh ar fhorbairt.

Tá uisce mar acmhainn fíorluachmhar agus soghonta ag an am céanna. Tá sé tábhachtach go ndéantar soláthairtí uisce, a ndobharcheantair agus acmhainní uisce eile a chosaint go maith agus go n-úsáidtear agus go riartar iad i tslí inbhuanaithe.

8.4.3 Tá sé tábhachtach go leanann bonneagar na seirbhísí uisce a bheith mar thosaíocht i dtreo is go ndéantar sláinte phoiblí agus an comhshaol a chosaint agus chomh maith leis sin na bacainní ar fhorbairt a bhaineann le bonneagar míchuí. Tá bailiú na gcistí go háitiúil ag an Údarás Áitiúil de dhíth ó seo trí mheán ranníocaíochtaí ó fhorbróirí i dtreo soláthar na seirbhísí uisce.

Cuspóir Uimh.	Seirbhísí Uisce Ginearálta
	Tá sé mar chuspóir de chuid na Comhairle:
INF 8-49	Soláthar na n-áiseanna uisce Bonneagar Uisce agus Séarachais a chur ar fáil chun cloí le dualgaí Reachtúla, chun an comhshaol a chosaint agus forbairt a éascú.
INF 8-50	Forbairt tosaíochta a) Soláthar an bhonneagair a chur in ord tosaíochta le meas ar an gcumas acmhainneachta truaillithe, íogaireacht na n-uisce gabhála agus straitéis lonnaíochta an phlean seo.

Soláthar Uisce

8.4.4 Soláthraíonn Comhairle Contae Chiarraí thart ar 93 milliún litear uisce óil gach lá, trí 46,000 naisc, go 120,000 tomhaltóir lena n-áirítear na riachtanais uisce uile de na bailte Thrá Lí, Chill Airne agus Lios Tuathail.

8.4.5 Rinneadh feabhsuithe móra i rith tréimhse an Phlean Forbartha Contae 2003-2009. Cuireadh cúig scéim soláthair uisce i gcrích nó tá siad fós i mbun, ag costas €27.9 milliún.

8.4.6 Tá ról tábhachtach ag Grúpscéimeanna Uisce i soláthar an tsoláthair uisce trí phíopaí chuig teaghlaigh príobháideacha i gContae Chiarraí. Mar thoradh ar seo, freastalaítear ar 98% den daonra le soláthar uisce trí phíopaí ó Scéim Uisce Phoiblí nó ó Ghrúpscéim Uisce. Tógadh níos mó ná 100 Uimh. grúpscéimeanna nua agus eisíodh 390 deontas tobair aonarach a ó 2003 i leith.

8.4.7 Tá sé mar chuspóir foriomlán de chuid an Phlean foráil a dhéanamh d'fhás cothrom ar fud an chontae trí treisiú na gcomhphobal tuaithe a chur chun cinn agus an bonneagar atá de dhíth chun cruthú na bpost sna réimsí seo a éascú. Is eilimintí rithábachtacha iad soláthairtí uisce iontaofa, ar ardchaighdeán ar fud an chontae den bhonneagar seo. Tá sé riachtanach chomh maith go bhfuil an bonneagar cáilíochta uisce oiriúnach chun freastal ar riachtanais na Rialachán um Uisce Óil.

Cosaint Foinse

8.4.8 Tá sé tábhachtach go ndéantar na foinsí uisce óil reatha go léir, agus na foinsí féideartha don todhchaí, den soláthar uisce a chosaint. Is é dobharcheantar Loch Coiteáin foinse na Scéime Soláthair Uisce Lár Réigiúnach. Is í seo an fhoinsé soláthair uisce singil is mó i gContae Chiarraí, agus tugann sí uisce do bhailte Thrá Lí, Chill Airne agus Oileán Chiarraí agus a gceantair máguaird. Toisc tionchar an tsoláthair uisce truaillithe ar an ngeilleagar áitiúil agus ar shláinte phoiblí, tá sé rithábachtach go ndéantar an fhoinsé a chosaint. (Féach cuspóir EN 11-7 freisin). Is acmhainn mhór í uisce dea-cháilíochta agus ní mór í a chosaint. I limistéir nach bhfaightear seirbhísí ó scéimeanna poiblí nó ó ghrúpscéimeanna, is é screamhuisce an phríomh fhoinsé uisce. I gceantair tuaithe go háirithe, is féidir le tionchair na tithíochta, talmhaíochta, tionsclaíochta, turasóireachta agus na dtionscal eastóscacha agus na diúscartha dramhaíola a bheith díobhálach d'fhoinsí screamhuisce. Mar sin de, tógfar láthair na n-acmhainní screamhuisce san áireamh nuair atáthar ag measúnú Iarratas Pleanála.

Aistarraingt Uisce

8.4.9 Tá sé tábhachtach soláthar uisce cuí, glan agus gan bhriseadh a chinntiú do thomhaltóirí uile i gCiarraí. Is acmhainn luachmhar í uisce agus ní mór táirgeadh agus cóireáil a sholáthar a bhainistiú i tslí inbhuanaithe d'fhonn a úsáid is éifeachtaí agus is eacnamaíche a chinntiú.

Caomhnú Uisce

8.4.10 Is acmhainn luachmhar í uisce agus ní mór táirgeadh agus cóireáil a sholáthar a bhainistiú i tslí inbhuanaithe d'fhonn a úsáid is éifeachtaí agus is eacnamaíche a chinntiú.

Grúpscéimeanna Uisce

8.4.11 Faoi Rialacháin na gComhphobal Eorpach (Uisce Óil) (Uimh.2) 2007, is í an Ghníomhaireacht um Chaomhnú Comhshaoil (EPA) an t-údarás maoirseachta anois do na soláthairtí uisce óil de gach údarás sláintíoch, agus tá gach údarás áitiúil ar a seal freagrach as forfheidhmiú na géilliúlachta leis na Rialacháin ag na soláthraithe uisce (Grúpscéimeanna) atá faoina chúram. Oibreoidh Comhairle Contae Chiarraí leis an earnáil Ghrúpscéime chun a chinntiú go gcomhlíonann an t-uisce óil a soláthraítear ag an earnáil na caighdeáin soláthair agus cháilíochta chuí.

Cuspóir Uimh.	Soláthar Uisce
	Tá sé mar chuspóir de chuid na Comhairle:
INF 8-51	Soláthar na n-áiseanna uisce Tá sé mar chuspóir de chuid na Comhairle bonneagar an tsoláthair uisce a sholáthar, a uasghrádú agus a leathnú ar fud an chontae i gcomhréir le dualgaís Reachtúla agus tosaíochtaí na straitéise lonnaithe a aithnítear sa Phlean seo.
INF 8-52	Cosaint na bhFoinsí Uisce Tá sé mar chuspóir na Comhairle na foinsí go léir agus na foinsí féideartha den soláthar uisce poiblí laistigh den chontae a chosaint ó thruailliú mar thoradh ar aon fhorbairt agus/nó talamhúsáid. (Féach cuspóir EN 11-16 freisin).
INF 8-53	Caomhnú Uisce Tá sé mar chuspóir de chuid na Comhairle <ol style="list-style-type: none"> Sceitheanna agus ídiú a íoslaghdú laistigh de ghréasán an tsoláthair uisce. A chinntiú go ndéantar an fhorbairt nua go léir a dhearadh chun sceitheanna a íoslaghdú agus chun uisce a úsáid sa tslí is éifeachtaí. Bearta agus cleachtais bhainistíochta a uchtú d'fhonn dea-chleachtas in úsáid éifeachtach an uisce a bhaint amach. Úsáid na bhfearas nua-aimseartha sláintíocha um shábháil uisce a chur chun cinn.

Fuíolluisce

8.4.12 Feidhmíonn Comhairle Contae Chiarraí 42 scéim fuíolluisce faoi láthair a fhreastalaíonn ar thart ar 45,000 custaiméir. Tá na gléasraí cóireála fuíolluisce i dTrá Lí, i gCill Airne agus i Lios Tuathail á fheidhmiú ag Comhairle Contae Chiarraí.

8.4.13 Lasmuigh de na príomh bhailte agus sráidbhailte, is é an phríomh mhodh cóireála eisiltí ná trí mheán umair shéarachais aonaracha agus córais chóireála dílsithe.

8.4.14 I rith tréimhse an Phlean Forbartha 2003-2009 rinneadh infheistíocht suntasach chun scéimeanna fuíolluisce a uasghrádú ar fud an chontae. Cuireadh cúig scéim fuíolluisce i gcrích nó tá siad fós i mbun, ag costas €40 milliún.

8.4.15 Cuireann an Treoir Cóireála Fuíolluisce Uirbeach an AE mar a tugadh i bhfeidhm in Éirinn faoin Acht fán nGníomhaireacht um Chaomhnú Comhshaoil 1992 agus na Rialacháin Chóireála Fuíolluisce Uirbeach 1994, na Rialacháin Sceite Fuíolluisce (Údarú) 2007, agus an tAcht Seirbhísí Uisce 2007, creatlach chuimsitheach ar fáil chun déileáil le truailliú a dtagann chun cinn de bharr sceitheadh neamhchóireáilte nó nach cóireáladh go cuí in aibhneacha, locha agus uiscí cósta. Chuir na Rialacháin dualgas ar údarais áitiúla córais bhailiúcháin agus áiseanna cóireála fuíolluisce ar chaighdeán inghlactha a sholáthar, do na bailte agus sráidbhailte go léir ar fud an chontae ina bhfuil córais shéarachais eiseacha ann. Déanfaidh Comhairle Contae Chiarraí iarratas ar cheadúnais agus cheadanna sceite fuíolluisce do na córais eiseacha go léir agus déanfaidh sí a dícheall áiseanna nua/ uasghrádaithe a chur ar fáil d'fhonn coinníollacha ceadúnais agus cead a bhaint amach. Cuirfidh an Chomhairle scéimeanna nua ar fáil i sráidbhailte tosaíochta áirithe nach bhfuil seirbhís acu cheana féin, chun déileáil le fadhbanna comhshaoil agus chun forbairt a éascú.

Bainistiú Uisce Stoirme

8.4.16 Ní ligfear d'aon Uisce Dromchla breise sceitheadh go séaraigh bhréana nó comhshéaraigh. Déanfar uisce dromchla ó fhorbairtí nua a dheardh i gcomhréir le prionsabail maolúcháin agus sceitheadh rialaithe, SUDS (Córais Dhraenála Inbhuanaithe Uirbeacha) agus le haon cháipéis polasaí uisce stoirme a d'fhéadfadh a bheith foilsithe ag an gComhairle.

Bainistiú Sloda

8.4.17 Déanfaidh Comhairle Contae Chiarraí nuashonrú ar an bPlean um Bainistiú Sloda don chontae mar a iarrtar leanúint chun cloí le dualgais reachtúla, agus de réir mar is gá toisc forfheidhmiú na Straitéise Lonnaíochta beartaithe.

Umair Sheipteacha agus Córais Cóireála Fuíolluisce Dílsithe

8.4.18 Toisc nádúr aonair na hithreach agus coinníollacha na fo-ithreach a bhaineann le gach suíomh, tá sé riachtanach go ndéanfar measúnú chun oiriúnacht an tsuímh le haghaidh cóireáil agus diúscairt eisilteach sásúil a dhaingniú agus chun a chinntiú go ndéantar screamhuisce a chosaint. Socróidh an measúnú seo an féidir eisilteach a chóireáil faoi réir na caighdeán iarrtha agus cibé an bhfuil nádúr an chórais chóireála eisiltí oiriúnach don suíomh. Tá na caighdeán agus riachtanais a bhaineann le córais chóireála fuíolluisce imlínithe i gCaibidil 13 'Dearadh Uirbeach, Conláiste agus Bainistíochta Forbartha'

Cuspóir Uimh.	Fuíolluisce
	Tá sé mar chuspóir de chuid na Comhairle:
INF 8-54	Soláthar na nÁiseanna Fuíolluisce Tá sé mar chuspóir de chuid na Comhairle: Córais chóireála agus bhailiúcháin fuíolluisce a sholáthar i gcomhréir le tosaíochtaí an ordlathais lonnaíochta a aithníodh sa phlean seo agus chun cloí leis na Rialacháin Sceite Fuíolluisce (Údarú) 2007.
INF 8-55	Bainistiú Uisce Stoirme Tá sé mar chuspóir de chuid na Comhairle a) Cosc a chur ar sceitheadh d'uisce dromchla breise chuig séaraigh bhréana agus comhshéaraigh. b) A chinntiú go ndéantar Forbairtí Nua a dhearadh i gcomhréir le prionsabail na gCóras Draenála Inbhuanaithe Uirbeacha (SUDS).
INF 8-56	Bainistiú Sloda Tá sé mar chuspóir de chuid na Comhairle athbhreithniú agus uasghrádú a dhéanamh ar Phlean Bainistíochta Sloda an Chontae.

Conláistí Poiblí

8.4.19 Ní mór a chinntiú go soláthraítear conláistí poiblí i láithreacha cuí ar mhaithe leasa mhuintir na háite agus na dturasóirí araon. Le blianta beaga anuas, forbraíodh conláistí poiblí nua i gCill Orglan agus in Oileán Ciarraí. Comhoibreoidh an Chomhairle le grúpaí áitiúla d'fhonn áiseanna leithris a thógáil in áiteanna ina mbíonn a lán daoine ann nó ar cuairt ann agus nuair a bhíonn gá aitheanta ann.

Cuspóir Uimh.	Conláistí Poiblí
	Tá sé mar chuspóir de chuid na Comhairle:
INF 8-57	Éascú a dhéanamh ar sholáthar na n-áiseanna leithris poiblí ag láithreacha roghnaithe.
INF 8-58	<p>Conláistí poiblí a sholáthar sna ceantair seo a leanas faoi réir infhaighteachta an airgeadais:</p> <ul style="list-style-type: none"> • An Clochán • An Mhuiríoch • Baile an Fheirtéaraigh • Béal na Trá • Bréanann • Caisleán Ghriaire • Com Dhíneol • Gleann Beithe • Cill Garbháin • An Láithreach • Baile an Mhuilinn • An Rath Mhór
INF 8-59	Na conláistí poiblí eiseacha sa Daingean, in Abha na Snadhma agus i Neidín a athchur.

Reiligi

8.4.20 Tá sé mar dhualgas reachtúil ar Údaráis Áitiúla áiseanna adhlacla a chur ar fáil. Toisc rangú 82 ceann de na 123 reilig de chuid an chontae mar Láithreáin Seandálaíochta, ní mór oibreacha atá le bheith déanta sna reiligi seo a dhéanamh i modh íogaireach.

Ní mór formheas a fháil roimh ré ón Seirbhís Páirceanna Náisiúnta agus Fiadhúlra agus tá riachtanas ann le haghaidh maoirseacht seandálaíochta ar aon oibreacha a dhéantar.

Forbraíodh áiseanna adhlacla nua i gCillmaolchéadair, i gCill Chuáin, i mBaile an Bhuinneánaigh, i mBaile Uí Thaidhg, i bhFionnúig agus i Lios Póil, ó 2003 i leith, agus tosóidh oibreacha forbartha gan mhoill in Oileán na Mainistreach Cathair Dónall agus i mBaile Uí Bhaoithín.

Tá sé mar pholasaí na Comhairle go ndéanfar na reiligi nua go léir a fhorbairt i stíl fhaiche oscailte.

Cuspóir Uimh.	Reiligi
	Tá sé mar chuspóir de chuid na Comhairle:
INF 8-60	<p>Tá sé mar chuspóir de chuid na Comhairle:</p> <p>(a) Foráil agus éascú a dhéanamh ar sholáthar na reiligi cuí i láithreacha oiriúnacha ar fud an chontae</p> <p>(b) A chinntiú go ndéantar na reiligi ar fud an chontae a bhainistiú agus a chothabháil i tslí atá ar aon dhul lena gcultúr agus oidhreacht gaolmhar.</p>

8.5. Cumhacht

8.5.1 Tá soláthar na cumhachta leictre mar acmhainn tábhachtach do dhea-bhail an gheilleagair agus d'fhorbairt an chontae. Tá sé ríthábhachtach go bhfuil a dhóthain cumas ag Ciarraí chun freastal ar riachtanais reatha agus ar riachtanais na todhchaí.

8.5.2 Ina ról mar Údarás Pleanála, déanann an Chomhairle moltaí maidir le soláthar agus dáileadh na cumhachta ar fud an Chontae a mheas. Áiríonn sé seo soláthar na cumhachta ó fhoinsí traidisiúnta (gual, ola, gas s.r.l.) agus in-athnuaite araon agus bonneagar an ghréasáin riachtanaigh chun freastal orthu seo.

8.5.3 Rachaidh an Chomhairle i dteagmháil le soláthraithe fuinnimh reachtúla agus soláthraithe eile maidir le giniúint na cumhacht agus a riachtanais réamh-mheasta maidir le dáileadh.

Cuspóir Uimh.	Cumhacht
Tá sé mar chuspóir de chuid na Comhairle:	
INF 8-61	Suíomh na Seirbhísí <ol style="list-style-type: none"> Comhoibriú agus dul i dteagmháil leis an E.S.B., Eirgrid agus soláthraithe leasmhara eile chun acmhainneacht cumhachta cuí a chinntiú do riachtanais todhchaíochta an chontae. Tionchar agus cur isteach amhairc an ghréasáin tarchurtha a íoslaghdaí ar fud an chontae go háirithe i limistéir ard-chonláiste. Leanúint ar aghaidh le cáblaí an ghréasáin a chur faoi thalamh i mbailte agus lonnaíochtaí eiseacha. Cur faoi thalamh na línte nua a bhaint amach, i gcomhairle le soláthraithe na seirbhíse, áit ina bhfuil siad beartaithe i limistéir ard-chonláiste amhairc. Go mbeadh na línte ardvoltas go léir de 38 cileavolta agus níos mó ag cloí le caighdeán a aithnítear go hidirnáisiúnta agus meas acu ar ghaireacht go háitribh agus struchtúr áitrithe eile. Éascú a dhéanamh ar fhorbairt na línte cumhachta go háiseanna a iarrann allmhairiú nó onnmhairiú na cumhachta. Tacaíocht a thabhairt do suiteáil na línte cumhachta nua, uasghrádú na línte agus stáisiún eiseacha agus feabhsú slándáil an tsoláthair go stáisiún ar nós An Daingean, atá ceangailte go stáisiún tarchurtha eiseach.
INF 8-62	Tacaíocht a thabhairt d'athnuachan bonneagrach agus forbairt na ngréasán leictreachais sa réigiún, lena n-áirítear línte lasnairde atá de dhíth chun na gréasáin atá ag teastáil a sholáthar.
INF 8-63	Éascú a dhéanamh ar sholáthar na n-áiseanna giniúna cumhachta ar fud an chontae.

8.6. Teileachumarsáid

8.6.1 Ní féidir áibhéil a dhéanamh den tábhacht a bhaineann le córas Teileachumarsáide éifeachtach, nua-aimseartha d'fhorbairt todtacháí an chontae agus is cuid ríthábhachtach í de bhonneagar an chontae. Tá poitéinseal mór ag earnáil na Teicneolaíochta Faisnéise do chruthú na fostaíochta agus tá rochtain chuig leathanbhanda athléimneach ar ardchaighdeán riachtanach má táthar chun féachaint ar an gcontae mar láthair inmharthana d'fhorbairt an tionscail seo agus do tionscail seirbhíse eile a bhíonn ag brath ar Leathanbhanda. Aithníonn an Chomhairle go bhfuil an bonneagar reatha san earnáil seo easnamhach. Fiú le sceidil na soláthraithe seirbhíse sealbhóra d'fheabhsuithe a ngréasáin agus malartuithe in infheistíochtaí "Next Generation Network", tá an contae ag fulaingt ó neamhláithreach an iompróra neodraigh agus aisiompair il-iompróra sa chuid is mó den chontae. Tá éileamh méadaithe ann chomh maith ó na hearnálacha teaghlaigh agus tráchtála. Mar sin, is í aidhm na Comhairle, tacaíocht a thabhairt do sholáthar an bonneagair Teileachumarsáide ar fud an chontae, trí mheán roinnt bearta pleanála:

1. Ós rud é gurb é leathanbhanda gan sreang an leathanbhanda is inmharthana ó thaobh na heacnamaíochta de do roinnt mhaith ceantair sa chontae, beidh riachtanas ann le haghaidh tuilleadh crann tacaí Teileachumarsáide chun éascú a dhéanamh ar an soláthar. Is í aidhm na Comhairle líon na gcrann tacaí atá de dhíth chun seirbhís a thabhairt don chontae a íoslaghdú, fad is a uasmhéadaítear úsáid gach crann taca. Déanfaidh an tÚdarás Pleanála soláthraithe seirbhíse a spreagadh spás eiseach agus nua do na crainn taca a chomhroinnt, áiseanna comhlonnaíochta a spreagadh le bheith forbartha agus oibreoirí a spreagadh páirt cheart a ghlacadh i bpleanáil mhinic na speictream ceadúnaithe agus neamhcheadúnaithe d'fhonn clúdach, caighdeán agus éascaíocht an Leathanbhanda a uasmhéadú. Go háirithe, is í aidhm na Comhairle ná tacaíocht a thabhairt d'fhorbairt bonneagair na gcrann taca a éascaíonn aisiompar sna ceantair leithinse, agus seirbhísí Leathanbhanda go ceantair an Chontae nach bhfuil aon seirbhís Leathanbhanda ann agus ina bhfuil droch-seirbhís Leathanbhanda ann.

2. I gceantair uirbeacha, is í aidhm na Comhairle ná éascú a dhéanamh ar fhorbairt an bhonneagair duchtaithe faoi thalamh Rochtain Oscailte, a chuirfidh deiseanna nua ar fáil d'fheabhsú an MAN (Gréasán Ceantar Uirbeacha) eiseach atá snáithín-bunaithe, chun codanna an ghréasáin a cheangal le chéile agus chun MANanna nua a chruthú. Go háirithe, iarrfaidh an Chomhairle saothrú a dhéanamh ar na deiseanna um Luach ar Airgead chun duchtú na dTeileachumarsáidí Rochtain Oscailte a shuiteáil go comhthreomhar le tionscnaimh dian-chaipitil eile, ar nós scéimeanna gréasáin Uisce agus Fuolluisce, tógáil bóithre, s.rl.

3. Chomh maith leis sin, i gceantair uirbeacha, is í aidhm na Comhairle tacaíocht a thabhairt d'fhorbairt an bhonneagair Snáithín Go dTí an Foirgneamh, arís ar bhonn Rochtain Oscailte, trína cinntiú go bhfuil bonneagar gréasáin oiriúnach ag na forbairtí suntasacha nua go léir, ar nós eastáit tithíochta nua agus forbairtí il-fheidhme, atá deartha agus coimisiúnaithe mar choinníoll na pleanála

Cuspóir Uimh.	Teileachumarsáid
Tá sé mar chuspóir de chuid na Comhairle:	
INF 8-64	Éascú a dhéanamh ar fhorbairt an ghréasáinteileachumarsáide éifeachtach nua-aimseartha chun seirbhís a thabhairt don Chontae.
INF 8-65	<p>Soláthar na Teileachumarsáide</p> <ul style="list-style-type: none"> a) Tacaíocht a thabhairt do sholáthar an bhonneagairteileachumarsáide (lena n-áirítear amhlaidh do theileachumarsáid gan sreang) ar fud an chontae, i gcomhréir le caighdeán na bainistíochta forbartha atá i gCaibidil 13. b) Úsáid agus uasghrádú bonneagar na dteileachumarsáidí eiseacha a spreagadh nuair a chuireann sé seo rogha féideartha eile ar fáil do sholáthar an bhonneagair bhreise nua. c) Tacaíocht a thabhairt d'uasmhéadú an bhonneagair Chrann Taca nua agus eiseach agus na seirbhísíteileachumarsáide trí iarradh ar sholáthraithe seirbhíse spás do chrainn taca eiseach agus nua a chomhroinnt, spreagadh a thabhairt d'áiseanna comhlonnaíochta le bheith forbartha agus oibreoirí a spreagadh páirt cheart a ghlacadh i bpleanáil mhinic na speictream ceadúnaithe agus neamhcheadúnaithe d'fhonn clúdach, caighdeán agus éascaíocht an Leathanbhanda a uasmhéadú. d) Tacaíocht a thabhairt d'fhorbairt bonneagair na gCrann taca a éascaíonn aisiompar sna ceantair leithinse, agus seirbhísí Leathanbhanda go ceantair an Chontae nach bhfuil aon seirbhís Leathanbhanda ann agus le droch-seirbhís Leathanbhanda. e) Éascú a dhéanamh ar fhorbairt an bhonneagair duchtaithe faoi thalamh Rochtain Oscailte i gceantair uirbeacha, a chuirfidh deiseanna nua ar fáil d'fheabhsú na MANanna eiseacha atá snáithín-bhunaithe, chun codanna an ghréasáin a cheangal le chéile agus chun MANanna nua a chruthú. f) Iarracht saothrú a dhéanamh ar na deiseanna um Luach ar Airgead chun ductú na dTeileachumarsáidí Rochtain Oscailte a shuiteáil i gcomhthreomhar le hoibreacha dian-chaipitil eile, ar nós scéimeanna gréasáin Uisce agus Fuíolluisce, tógáil bóithre, s.rl. g) Spreagadh a thabhairt d'fhorbairt an bhonneagair Snáithín Go dTí an Foirgneamh i gceantair uirbeacha, ar bhonn Rochtain Oscailte, trí mheán úsáid a bhaint as coinníollacha pleanála cuí ar na forbairtí móra nua go léir, ar nós eastáit tithíochta agus forbairtí il-úsáide. h) Ordlaithas a fhorbairt don soláthar amach anseo de sheirbhísí faoi thalamh i mbóithre agus i gcosáin d'fhonn cumas acmhainneachta an spáis bhóthair d'fhorbairt bhonneagrach a uasmhéadú.