

## CAIBIDIL 11

### Comhshaol Nádúrtha

#### 11.1 Cosaint Chomhshaoil

11.1.1. Tagann freagrachtaí na Comhairle maidir le huisce, haer agus truailliú chun cinn faoi shain-reachtaíocht teaghlaigh agus Teoracha AE.

11.1.2. I gcoíll na saincheiste seo tá cothabháil agus leathnú Cláir Mheabhraíochta Comhshaoil de chuid na Comhairle a iarrann díriú ar phrionsabal na hinbhuanaitheachta agus ar na gnéithe praiticiúla um chosc truailliú. I dteannta leis seo, aithníonn an Chomhairle an gá chun a clár monatóireachta reatha a chothabháil maidir le caighdeán an uisce.

Cuspóir Uimh.	Cosaint Chomhshaoil
	Tá sé mar chuspóir de chuid na Comhairle:
<b>EN 11-1</b>	Na bearta riachtanacha go léir chun truailliú a chosc d'fhonn caighdeán an chomhshaoil de Chontae Chiarraí a chothabháil.
<b>EN 11-2</b>	A chinntiú go ndéantar polasaithe chun dul i ngleic le téamh domhanda a ionchorprú sna polasaithe agus sa chóras bainistíochta forbartha de chuid Comhairle Contae Chiarraí.
<b>EN 11-3</b>	Na bearta riachtanacha go léir a ghlacadh chun a chinntiú go ndéantar Comhshaol Nádúrtha an Chontae a bhainistiú agus a chosaint i tslí inbhuanaithe.
<b>EN 11-4</b>	Rannpháirteachas an phobail leis an gcomhshaol a chur chun cinn trí tionscadail atá inbhuanaithe ó thaobh an chomhshaoil de ar féidir rochtain a fheabhsú gan díobháil a dhéanamh don chomhshaol.
<b>EN 11-5</b>	A chinntiú go ndéantar an fhorbairt ar fud an Chontae a riaradh i tslí atá inbhuanaithe ó thaobh an chomhshaoil de.

#### Caighdeán Uisce

##### *An Creat-Treoir Uisce*

11.1.3. Ciallaíonn uchtú an Chreata-Treoir Uisce AE (IR 722 de 2003) go bhfuilid ag dul i ngleic le saincheist an chaighdeáin uisce anois níos mó agus níos mó ar bhonn comhtháite. Tá cur chuige coitianta á bhunú do chosc an screamhuisce agus an uisce dromchla agus é mar cuspóir deireanach dea-stádas a fháil do na huiscí uile faoi 2015.

11.1.4. Bunófar roinnt Ceantair Abhantraí go náisiúnta toisc forfheidhmiú an Chreata-Treoir Uisce. Cruthóidh siad seo aonaid bhainistíochta agus mhonatóireachta réigiúnacha. Tá Contae Chiarraí roinnte idir dhá cheann de na Ceantair Abhantraí beartaithe: Beidh Chiarraí Theas agus codanna de Chontae Chorcaí, Port Láirge, Luimneach agus Tiobraid Árann mar Ceantar

Abhantraí an Iardheiscirt cé go mbeidh Ciarraí Thuaidh ina chuid den Cheantar Abhantraí do Dhobharcheantar na Sionna.

Cuspóir Uimh.	An Creat-Treoir Uisce
	Tá sé mar chuspóir de chuid na Comhairle:
<b>EN 11-6</b>	Tá sé mar chuspóir de chuid na Comhairle, i gcomhairle le hÚdaráis Áitiúla agus comhlachtaí ábhartha eile, Pleananna Bainistíochta na nAbhantrach i gcomhréir le riachtanais an Chreata-Treoir Uisce AE do na Ceantair Abhantraí sin ar le Ciarraí iad.

#### *Dobharcheantair Locha Criticiúla*

11.1.5. Tá an taithí tar éis léiriú gur féidir truailliú na sruthchúrsaí teacht as an éifeacht carnach de sceitheadh eisilteach, fiú i gcásanna ina gcuirtear cóireáil ar fáil. I gcoitinne, aithnítear nach bhfuil córais chóireála fuíolluisce beaga ar an láthair éifeachtach maidir le baint fadtéarmach an fhosfair. Tagann an fhéidearthacht de chnádha fosfair san ithir agus ina dhiaidh sin, riosca do chaighdeán an uisce chun cinn as seo.

11.1.6. D'fhéadfadh riosca truaillithe méadaithe de na dobharlaigh seo teacht as an fhorbairt leanúnach i gcomharsanacht na lochanna atá liostaithe i dTáblaí 11.1 agus 11.2 agus mar sin, tá sé oiriúnach go ndéanfar an prionsabal réamhchúramach a uchtú maidir le forbairt sna ceantair seo.

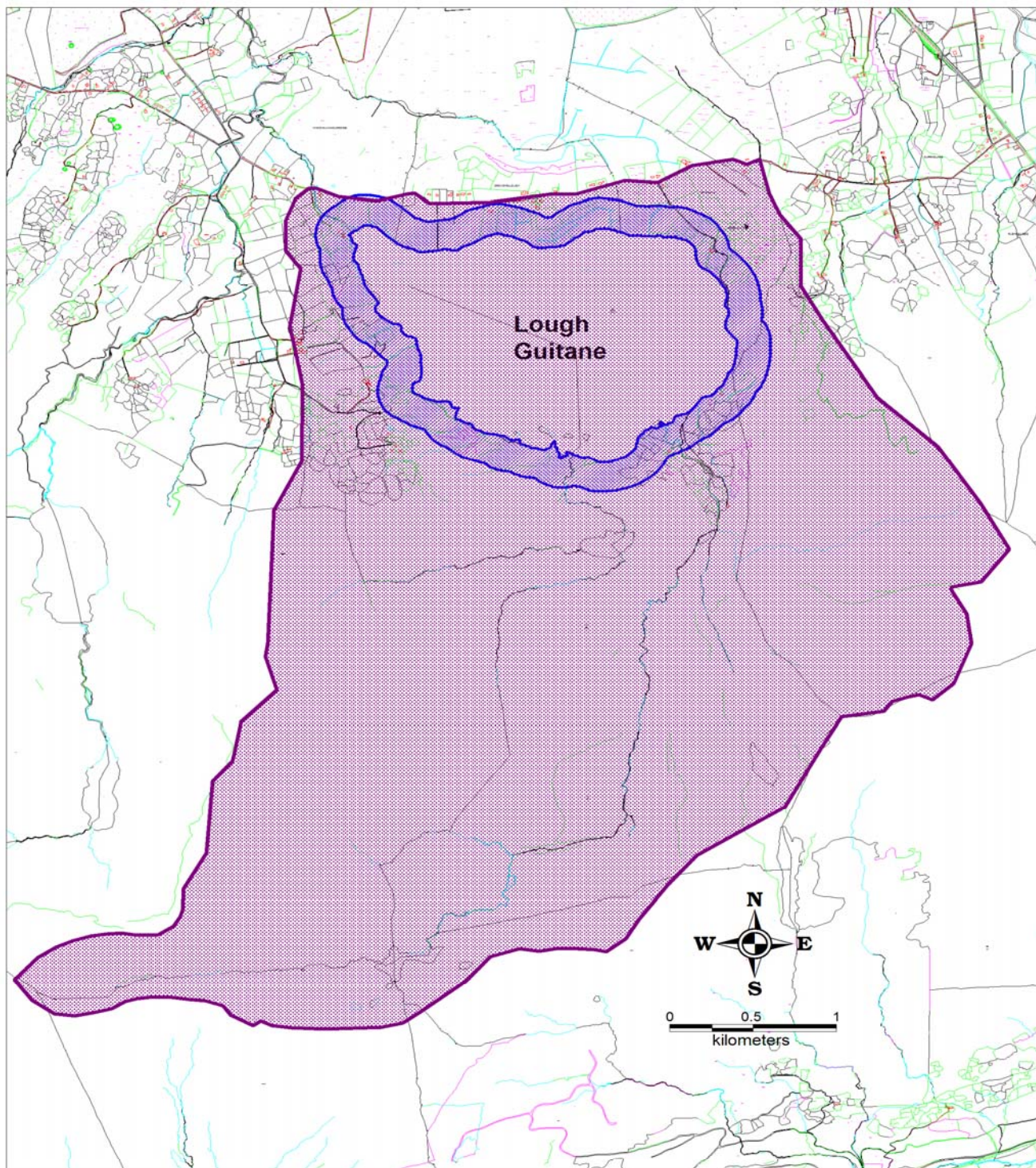
#### *Loch Coiteáin*

11.1.7. Is í Loch Coiteáin an phríomh fhoinsé uisce óil do Chontae Chiarraí. Beidh ardleibhéal tábhachta mar sin curtha ar fáil do chothabháil caighdeán a huisce. D'fhéadfadh riosca truaillithe méadaithe don dobharlach

*teacht chun cinn toisc forbairt leanúnach laistigh de chomharsanacht an locha, agus tá sé tábhachtach mar sin go ndéanfar an prionsabal réamhchúramach a uchtú maidir le forbairt laistigh de dobharcheantar an locha.*

Cuspóir Uimh.	Loch Coiteáin
	Tá sé mar chuspóir de chuid na Comhairle:
<b>EN 11-7</b>	<p>a) Cosc a chur ar aon chineál forbartha laistigh de dhobharcheantar Loch Coiteáin (lena n-áirítear Loch Coiteáin féin), mar atá léirithe ar Léarscáil 11.4, a mbeidh tionchar dochrach féideartha aici ar chaighdeán an uisce.</p> <p>b) Aird a bheith ar Phlean um Chosaint Foinse Loch Coiteáin.</p>







**Map 11.4**

Draft

**Lough Guitane, June 2008**

Loch Coitéáin, Meitheamh 2008

Léarscáil Uimh 11.4

-  Lough Guitane catchment area.
-  Prohibit all new percolation areas for on-site waste water treatment facilities within 200m of the shore. (Objective 11-8).

*Lochanna a úsáidtear mar fhoinsí soláthair uisce óil agus / nó a léiríonn leochaileacht do thruailliú fosfair*

11.1.8. Baineann roinnt soláthairtí scéime poiblí níos lú agus roinnt soláthairtí grúpscéime sa chontae uisce go díreach ó fhoinsí locha nó ó aibhneacha a fhaigheann uisce ó locha. Ar mhaithe sláinte an phobail tá sé fíorthábhachtach go ndéantar caighdeán an uisce a chosaint i ngach cás agus go ndéantar bearta cuí a chur i bhfeidhm.

Is iad seo a leanas na Lochanna:

Tábla 11.1.	
Lochanna	Scéim Uisce
Loch Coomaglaslaw	Céim Sléibhte / Gleann Beithe
Loch Chom Clocharáin	Cill Garbháin
Loch Abha Dhrom Oghta	Damhros (Grúpa)
Loch Dromtine	An tSnaidhm
Loch an Adhairc	Neidín
Loch Gowlawn	Tuath Ó Siosta (Grúpa)
Loch Acoomeen	Aughacaslagh
Loch Adoon	Lios Cearnaigh
Loch Callee	Lár-Chiarraí
Loch Comernamuc	Limistéar Chill Orglan
Loch Sliabh an Iolair	Ceann Trá

11.1.9. Fuarthas amach go bhfuil roinnt dobharcheantair locha laistigh den chontae leochaileach ar leith do thruailliú fosfair. Tá leibhéil fhosfair ardaithe ar bhonn tréimhsiúil, cnuasaigh algacha neamhbhuana agus, i gcás Loch Léin i 1997, blás algach cothaithe, tagtha as seo. Tá truailiú den chineál seo, agus a héifeachtaí, ina bhagairt ar leith d'acmhainní iascaireachta agus do dhea-bhail éiceolaíoch na lochanna seo i gcoitinne.

Is iad seo a leanas na Lochanna:

Tábla 11.22
Lochanna
Loch Luíoch
Loch Cárthaí
Loch Cloonaghlin
Loch Gile
Loch Léin
Lough Na Móna
Loch Mhucrois
An Loch Uachtarach – Cill Airne

Cuspóir Uimh.	Lochanna a Úsáidtear mar Fhoinsí Soláthair Uisce Óil agus / nó a Léiríonn Leochaileacht do Thruailliú Fosfair.
	Tá sé mar chuspóir de chuid na Comhairle:
<b>EN 11-8</b>	Cosc a chur ar na limistéir síothlaithe nua uile d'áiseanna cóireála fuíolluisce ar an láthair laistigh de 200m de chladach gach loch.
<b>EN 11-9</b>	Aon fhorbairt bheartaithe a mheas a bhfuil an poitéinseal aici sruthchúrsa a sceitheadh a shileann isteach in aon cheann de na lochanna a aithníodh i dtéarmaí a tionchar féideartha ar an loch.
<b>EN 11-10</b>	Iarr ar shuiteáil na mbeart breise um laghdú cothaithigh ina bhfuil úsáid na cóireála fuíolluisce ar an láthair i gceist d'fhorbairtí príobháideacha nua go léir laistigh de dhobharcheantair na lochanna seo..
<b>EN 11-11</b>	Leanúint le forfheidhmiú Moltaí Bainistíochta na nÚdarás Áitiúla atá molta i dTuarascáil Bhainistíochta agus Mhonatóireachta Loch Léin.
<b>EN 11-12</b>	Na moltaí foraoiseachta go léir laistigh de dhobharcheantar gach loch a bheith measta i dtéarmaí a dtionchar poitéinsiúil ar chaighdeán an uisce sa loch.
<b>EN 11-13</b>	Cosc a chur ar aon fhorbairt a mbeadh tionchar diúltach aici ar chaighdeán an uisce sna lochanna seo.

Beidh cuspóirí EN 11-8 go EN 11-13 i bhfeidhm do lochanna atá ainmnithe i dTáblaí 11.1 agus 11.2 agus do Loch Coiteáin freisin.

#### *Lochanna Brandáilte\**

11.1.10. Ar mhaithe dea-chaighdeán uisce a chothabháil agus de dheasca na gcuspóirí faoin gCreat-Treoir Uisce AE, tá na cuspóirí seo a leanas molta maidir le Lochanna brandáilte.

Cuspóir Uimh.	Lochanna Brandáilte
	Tá sé mar chuspóir de chuid na Comhairle:
<b>EN 11-14</b>	Iarr ar shuiteáil na mbeart breise um laghdú cothaithigh ina bhfuil úsáid na cóireála fuíolluisce ar an láthair i gceist d'fhorbairt phríobháideach nua go léir laistigh de dhobharcheantair na lochanna seo..

\* = Ainmnítear Lochanna Brandáilte ag Fáilte Ireland agus ag an bPríomh Bhord Iascaigh agus meastar iad le bheith suntasach i dtéarmaí a luach mar iascaigh bhradán agus bhreac.



Tábla 11.3 Lochanna Brandáilte		
Acoose	Abhainn an Scáil	Eochair
Barr an Fhinnithe Dubh	Bun na Leaca	Capall
Ceapaigh an Lao	Cluain Í	An Chluain
Com Sathairn	Loch Chom Luachra	Coomnacronia
Cróchán	Coimín an Duilliúir	Coimín an Locháin
Com Uí Dhuibh	Comar	An Corrán
Cushvally	Doire Ianna	An Dumha
Eagher	Fada	Garaigre
An Gleann	An Gleann Mór	Inse Uí Chuinn
Iskanamactery	Iskgahiny Kells	Kilbrean
An Leacach	Looscaunagh	Baile an Chircigh
Nambrackdarrig	Na Péiste	An Ré (2)
An Iúrach		

### Cosaint Screamhuisce

11.1.11. Is acmhainn mhór í screamhuisce. Tógtar roinnt mhaith soláthairtí uisce poiblí i gContae Chiarraí ó chúltaisc screamhuisce agus tá cuid mhór de chónaitheoirí tuaithe sa chontae ag brath ar sholáthairtí screamhuisce príobháideacha aonair.

11.1.12. Bíonn caighdeán an screamhuisce faoi bhrú ó roinnt fhoinsí éagsúla lena n-áirítear talmhaíocht, córais chóireála fuíolluisce teaghlaigh ar an láthair atá droch-deartha / tógtha / cothaithe, tionsclaíocht srl. Cuireann screamhuisce chomh maith le córais screamhuisce, ag soláthar sreabhadh iarmharacha d'aibhneacha agus do shrutháin agus tá siad ag croílár na tacaíochta do na bogaigh freisin.

Cuspóir Uimh.	Cosaint Screamhuisce
	Tá sé mar chuspóir de chuid na Comhairle:
<b>EN 11-15</b>	Scéimeanna cosanta screamhuisce a fhorbairt i gcomhréir leis na moltaí atá i bhfoilseachán na RCORÁ / GSI / EPA 'Scéimeanna Cosanta Screamhuisce, 1999' nó aon fhoilseachán leasaithe nó athchurtha.
<b>EN 11-16</b>	Na hiarratais phleanála go léir a mheas atá laistigh de 300m ó aon fhoínse screamhuisce de chuid scéime poiblí nó grúpscéime i dtéarmaí a dtionchar féideartha ar chaighdeán an uisce sa bhfoínse sin.
<b>EN 11-17</b>	A chinntiú go mbeidh aird ag na hiarratais phleanála ar aon scéimeanna cosanta screamhuisce eiseacha atá ann agus / nó na tionchair dóchúla a d'fhéadfadh a bheith ag an bhforbairt ar chaighdeán an screamhuisce. Déanfar an tionchar carnach a mheas chomh maith.
<b>EN 11-18</b>	Úsáid na ngléasraí cóireála fuíolluisce dílsithe i gceantair uiscíoch tábhachtacha a spreagadh.

*Treoir um Níotráití*

11.1.13. Tá sé de dhualgas ar Éire faoin Treoir AE 91/676/CEE cosc a chur ar thruailliú an screamhuisce agus an uisce dromchla ag níotráití ó fhoinsí talmhaíochta. Tagann roinnt rioscaí chun cinn ó níotráití san uisce. Ina measc siúd tá na héifeachtaí a thagann chun cinn ó eotrófú agus an riosca atá os comhair sláinte daonna a thagann ó leibhéil níotráití iomarcacha san uisce óil.

Cuspóir Uimh.	Treoir um Níotráití
	Tá sé mar chuspóir de chuid na Comhairle:
<b>EN 11-19</b>	Uiscí an chontae seo a chosaint ó thruailliú ag níotráití ó fhoinsí talmhaíochta trí mheán Rialacháin na gComhphobal Eorpach (Dea-Chleachtas Talmhaíochta chun Uiscí a Chosaint), 2006.

*Caighdeán an Aeir*

11.1.14. Ciallaíonn láthair Chiarraí ar an gcósta thiar i dteannta leis na gnáthghaotha thiar theas agus neamhláithreach an tionscail trom go bhfuil caighdeán an aeir ard ann go traidisiúnta. Tá sé tábhachtach go ndéanfar é seo a chothabháil.

Cuspóir Uimh.	Caighdeán an Aeir
	Tá sé mar chuspóir de chuid na Comhairle
<b>EN 11-20</b>	Caighdeán an aeir i gContae Chiarraí a chosaint i gcomhréir le caighdeáin forordaithe.

**11.2 Comhshaol Nádúrtha**

11.2.1. Is meascán de ghnéithe nádúrtha agus saorga é an tírdhreach a bhíonn i gceantar. I gCiarraí, tagann gnéithe fisiceacha éagsúla agus Bithéagsúlachta le chéile d'fhonn cuid den éagsúlacht ó thaobh flóra agus ainmhithe de agus radhairc áille in Éirinn a chur ar fáil.

Aithníonn an Chomhairle an tábhacht a bhaineann leis na heilimintí nádúrtha seo don tírdhreach foriomlán agus déanfaidh sí a dícheall an tírdhreach agus áilleacht fhisiceach an chontae a chosaint agus a fheabhsú.

*Ainmniúcháin AE agus Náisiúnta*

11.2.2. Aithníodh limistéir spéise zó-eolaíoch agus luibheolaíoch, limistéir spéise éiceolaíoch agus limistéir spéise eolaíoch sa Phlean Forbartha Contae roimhe seo. Ónar foilsíodh an plean sin, tá Reachtaíocht Eorpach agus Náisiúnta, Treoracha Fiadhúlra agus Gnáthóg tagtha in áit na

hainmniúcháin sin agus úsáidtear na rudaí seo a leanas anois chun na gnéithe is luachmhara d'ár gcomhshaol nádúrtha a chosaint.

Tábla 11.4 An Cineál Ainmniúcháin	Giorrúchán	Leibhéal an Ainmniúcháin
Limistéar Caomhantais Speisialta	SAC	AE
Limistéar faoi Chosaint Speisialta	SPA	AE
Limistéar Oidhreacht Nádúrtha	NHA	Náisiúnta
Páirc Náisiúnta		Náisiúnta

11.2.3. Tá dualgais na Comhairle maidir le hiarratais phleanála laistigh de NHAanna, SACanna agus SPAanna leagtha amach i Rialacháin na gComhphobal Eorpach (Gnáthóga Nádúrtha) 1997 agus san Acht um Fhiadhúlra (Leasú) 2000, faoi seach.

I dteanna a chéile is ionann SACanna agus SPAanna agus cuid den ghréasán suíomh 'Natura 2000' ar fud na hEorpa. Tá na SACanna, SPAanna agus NHAanna a bhí ainmnithe ar fud an Chontae ag am an fhoilseacháin léirithe ar Léarscáileanna 11.1 – 11.3.

Cuspóir Uimh.	Ainmniúcháin AE agus Náisiúnta
	Tá sé mar chuspóir de chuid na Comhairle:
<b>EN 11-21</b>	A chinntiú nach gceadófar forbairt de ghnáth ar dóchúil go mbeidh éifeachtaí diúltacha tromchúiseacha aici ar na limistéir atá liostaithe. Ní thugann ainmniú na suíomh srianadh iomlán ar an bhforbairt uile le fios. Ní mór d'iarratasóirí a léiriú nach mbeidh tionchar diúltach ag an bhforbairt bheartaithe ar an bhfiadhúlra, flóra nó ar an ngnáthóg atá faoi chosaint.
<b>EN 11-22</b>	A chinntiú go gcuireann aon togra forbartha i gcomharsanacht SAC, SPA nó NHA nó a théann i bhfeidhm in aon tslí ar bith ar SAC, SPA nó NHA ainmnithe, a dhóthain eolais ar fáil ag léiriú conas a rachaidh a thograí i bhfeidhm ar an suíomh ainmnithe. Ní mór bearta maolaithe oiriúnacha a léiriú.

### *Limistéir Chaomhantais Speisialta*

11.2.4. I 1992 d'uchtaigh Comhairle na gComhphobal Eorpach an Treoir um Ghnáthóga (92/43/CEE), ar chaomhnú na ngnáthóg nádúrtha agus leath-nádúrtha agus ar chaomhnú na speiceas flóra agus ainmnithe. Tá sé mar fhreagracht gach ballstát Limistéir Chaomhantais Speisialta (SACanna) a ainmniú chun gnáthóga agus speicis a chosaint.

Tugann Coimisiún an Aontais Eorpaigh 'suímh iarrthóra' orthu toisc go bhfuil siad faoi bhreathnú i láthair na huaire.



Cuspóir Uimh.	Limistéir Chaomhantais Speisialta
	Tá sé mar chuspóir de chuid na Comhairle:
<b>EN 11-23</b>	Luach caomhnaithe na suímh sin a aithníodh ag an Seirbhís Páirceanna Náisiúnta agus Fiadhúlra de chuid na Roinne Comhshaoil, Oidhreacht agus Rialtais Áitiúil a chothabháil, mar Limistéir Chaomhantais Speisialta chomh maith le haon suímh eile a d'fhéadfaí a aithint mar sin i rith saolré an phlean seo.

#### *Limistéir faoi Chosaint Speisialta*

11.2.5. Tá an riachtanas chun SPAanna a chosaint le fáil laistigh de Threoir AE na nÉan (79/409/CEE). Roghnaíodh iad seo toisc go dtugann siad tacaíocht do dhaonraí na n-éan de speicis áirithe atá annamh nó faoi bhagairt san Eoraip agus a iarrann bearta ar leith, lena n-áirítear ainmniú na limistéar cosanta, chun iad a chaomhnú.

Cuspóir Uimh.	Limistéir faoi Chosaint Speisialta
	Tá sé mar chuspóir de chuid na Comhairle:
<b>EN 11-24</b>	Luach caomhnaithe na suíomh sin a roghnaíodh ag an Seirbhís Páirceanna Náisiúnta agus Fiadhúlra de chuid na Roinne Comhshaoil, Oidhreacht agus Rialtais Áitiúil a chothabháil, mar Limistéir faoi Chosaint Speisialta chomh maith le haon suímh eile a d'fhéadfaí a aithint mar sin i rith saolré an phlean seo.

#### *Limistéir Oidhreacht Nádúrtha*

11.2.6. Tá forálacha d'ainmniú na NHAanna le fáil san Acht um Fhiadhúlra (Leasú) 2000. Clúdaíonn NHAanna suímh tábhachta náisiúnta nó tábhacht níos airde ná sin do fhiadhúlra, agus de speis geolaíoch chomh maith. Áiríonn NHAanna tailte portaigh, coillearnaí dúchasacha, tailte féaraigh, bogaigh, aibhneacha, lochanna, machairí, pábháil aolchloiche, oileáin, aillte agus inbhir.

Cuspóir Uimh.	Limistéir Oidhreacht Nádúrtha
	Tá sé mar chuspóir de chuid na Comhairle:
<b>EN 11-25</b>	Luach caomhnaithe na Limistéar Oidhreacht Nádúrtha uile atá beartaithe le haghaidh ainmniú ag Seirbhís Páirceanna Náisiúnta agus Fiadhúlra de chuid na Roinne Comhshaoil, Oidhreacht agus Rialtais Áitiúil a chothabháil, i rith saolré an phlean seo.

**11.2.7.** Tá speicis ainmhithe agus flóra áirithe faoi chosaint an dlí. Ina measc siúd tá speicis atá liostaithe san *Ordú Cosanta Flóra 1999*, ainmhithe agus éin atá liostaithe san *Acht um Fhiadhúlra 1976* agus na hionstraimí reachtúla iarmharacha, iad siúd atá liostaithe faoi Aguisín IV de *Threoir na nGnáthóg*, agus iad siúd atá liostaithe in Aguisín 1 de *Threoir na nÉan*. Iarrfaidh an próiseas phleanála na speicis ainmhithe agus a ngnáthóga a chosaint agus a fheabhsú.

### *Bithéagsúlacht*

**11.2.8.** Tarlaíonn formhór ár mbithéagsúlacht lasmuigh de shuímh atá faoi réir cosanta dlíthiúil faoi dlí náisiúnta nó AE. Ar fud an tírdhreacha, tá a lán gnáthóga agus gnéithe lena mbaineann tábhacht ar leith leo ar mhaithe le bithéagsúlacht. Ina measc siúd tá coillearnaí, fála sceaigh agus cineálacha teorann páirce eile ar nós ballaí cloiche, claíocha agus claífoirt cré; dhumhcha, riasca goirt, aibhneacha, srutháin agus criosanna inse gaolmhara; canálacha, bogaigh mhuirí agus úrúisce. Ní mór na heilimintí seo a chosaint agus a fheabhsú.

Tá sé tábhachtach chomh maith a aithint nach féidir gnáthóga agus gnéithe tírdhreacha a chothú sa bhfadtearma in iargúlacht óna chéile. Caithfidh go mbeadh gréasán limistéar cosanta, conairí éiceolaíocha agus ‘clocha córa’ éiceolaíocha ann atá ar fáil chun tacaíocht a thabhairt do ghluaiseacht na speiceas agus chun na gnáthóga, na próisis éiceolaíocha agus na feidhmeanna atá riachtanach d’fhonn bithéagsúlacht a chothabháil a chothú. Ní mór príomh eilimintí sa ‘Ghréasán Éiceolaíoch’ seo a aithint, a chosaint agus a fheabhsú.

Cuspóir Uimh.	Bithéagsúlacht
	Tá sé mar chuspóir de chuid na Comhairle:
<b>EN 11-26</b>	Bithéagsúlacht a chur chun cinn ar fud an Chontae agus éascú a dhéanamh ar chothabháil agus ar fhorbairt an ghréasáin éiceolaíoch nuair is gá trí mheán an phróisis phleanála.
<b>EN 11-27</b>	A chinntiú nach mbíonn droch-tionchar mór ag an bhforbairt, nach féidir a mhaolú go sásúil, ar speicis éan, ainmhithe nó plandaí atá faoi chosaint an dlí.
<b>EN 11-28</b>	Dul i gcomhairle leis an Seirbhís Páirceanna Náisiúnta agus Fiadhúlra agus aird a thabhairt ar aon riachtanais cheadúnaithe nuair atáthar ag gabháil faoi, ag formheas nó ag údarú forbartha ar dóchúil le dul i bhfeidhm ar speicis phlanda, ainmhithe nó éan atá faoi chosaint an dlí.
<b>EN 11-29</b>	A chinntiú go ndéanann tograí forbartha bithéagsúlacht a chosaint agus a fheabhsú, nuair is féidir, trí mheán tionchair diúltacha ar ghnáthóga eiseacha a íoslaghdú agus trí bhearta maolaithe agus / nó bearta cúitimh a áireamh, de réir mar is cuí, a chinntíonn go gcothaítear carachtar an tírdhreacha agus an bhithéagsúlacht.

*Na Blascaoidí*

11.2.9. Tá cosaint an chomhshaoil nádúrtha den Bhlascaod Mór agus den chrios muirí móorthimpeall an Oileáin riachtanach. Dá réir sin, meastar gur chóir E.I.A. a dhéanamh d'aon fhorbairtí atá beartaithe don Oileán. Ina measc siúd tá an cé, an córas soláthair uisce, an tionscadal um chaomhnú agus athchóiriú sráidbhailte agus córais chóireála agus diúscartha fuíolluisce. Cinnteoidh sé seo nach dtarlóidh aon bhuan-dochar mar thoradh ar fósleibhéal na n-áiseanna riachtanacha a sholáthar le haghaidh rochtain chuig agus seirbhísí ar an Oileán.

Cuspóir Uimh.	Na Blascaoidí
	Tá sé mar chuspóir de chuid na Comhairle:
<b>EN 11-30</b>	Forfheidhmiú Plean Bainistíochta an Bhlascaoid Mhóir a thacú agus a chur chun cinn.

*Caomhnú na gCrann/Limistéir Choillearnaí*

11.2.10. Cruthaíonn conláistí coillearnaí a forbraíodh do thaitneamhacht an phobail agus atá suite i agus timpeall sráidbhailte agus bailte roinnt mhaith tairbhí sóisialta, comhshaoil agus eacnamaíochta. Ba cheart crainn, grúpaí crann nó coillearnaí atá ina ngnéithe tírdhreacha tábhachtacha a chosaint.

Cuspóir Uimh.	Caomhnú na gCrann/Limistéir Choillearnaí
	Tá sé mar chuspóir de chuid na Comhairle:
<b>EN 11-31</b>	Staidéar de na crainn laistigh den Chontae a dhéanamh d'fhonn na crainn lena mbaineann luach conláiste speisialta leo a aithint.
<b>EN 11-32</b>	Na coillearnaí atá liostaithe i dtábla 11.5 agus aon choillearnach eile a chosaint a aithnítear ina dhiaidh sin le bheith ag comhlíonadh riachtanas treorach na ngnáthóg.
<b>EN 11-33</b>	Cosaint a thabhairt d'aon chrann, ghrúpa crann nó choillearnach ina bhfuil siad de luach conláiste speisialta.
<b>EN 11-34</b>	A chinntiú go mbeidh aon iarratas ar fhorbairt laistigh de na coillearnaí atá liostaithe i dtábla 11.5 in éineacht le suirbhé crann agus tuarascáil ar an tionchar féideartha den fhorbairt ar an gcoillearnach.

Tábla 11.5 Coillearnaí Cosanta

Coill Bhaile Ó Síoda, Trá Lí
Benson's Point, Coill Tomies
Coill Bunrower (Flesk R.) Loch Léin
Coill Camillaun, Mucros, Cill Airne
Coill an Chloichrín, Mucros, Cill Airne
An Chúil Bhán Thiar, R. Laune
Coill Dhún Mainchín, Cill Orglan
Coill Farrantoreen, Cill Orglan
Coill Game, Cnoc Rír, Cill Airne
Cill Bheanáin, R. Laune
Oileán Méanas, R. Laune
Coill Reennadinna, Mucros, Cill Airne
Coill Reen, Cill Airne
Coill Oileáin an Rois, Cill Airne
Coillte Gleanna na Ruachtaí
Coillte Gleanna Átha
Coill Iúrach

### 11.3 Limistéir Chósta

11.3.1. Tá líne cósta timpeall 1000km ar fad ag Ciarraí, a fhreastalaíonn ar úsáidí éagsúla - .i. poirt agus cuanta, fóillíocht, conláiste, iascaireacht agus muirshaothrú / uisceshaothrú.

11.3.2. Tá luach intreach nádúrtha agus conláiste speisialta ag baint leis an gcrios cósta agus tá roinnt limistéir ann atá ainmnithe ag leibhéal Eorpach / Náisiúnta nó Contae. Tá na hainmniúcháin seo bunaithe ar an luach caomhnaithe de ghnáthóga ar leith agus na speicis flóra agus ainmhithe atá iontu nó an mian atá ann limistéir tírdhreacha fisiceacha ar ardchaighdeán a chaomhnú.

11.3.3. Feictear ar an líne cósta i gcónaí mar áit tarraingteach chun cónaí ann. Le déanaí, tá níos mó agus níos mó brú ar limistéir cois cósta ó fhorbairt atá ag iarraidh a luach a úsáid mar acmhainn sóisialta, eacnamaíoch agus áineasa.

#### *Bainistiú Cósta*

11.3.4. Aithníonn an Chomhairle gur sócmhainn riachtanach í an crios cósta le cumas acmhainneachta teoranta chun glacadh le forbairt. Toisc a carachtar uathúil, tá bainistiú agus aird speisialta de dhíth air chun a úsáid inbhuanaithe fadtéarmach a chinntiú. Toisc é seo, tá béim ar scála agus ráta na forbartha ar féidir freastal uirthi gan díobháil a dhéanamh do nó baint ó na bun-cháilíochtaí agus tarraingtí den chósta.

11.3.5. Tá freagrachtaí ag roinnt gníomhaireachtaí éagsúla i réimse bainistithe na gcriosanna cósta. Áiríonn siad seo údarais áitiúla, an tSeirbhís Páirceanna Náisiúnta agus Fiadhúlra, an Roinn Gnóthaí Pobail, Tuaithe agus Gaeltachta, an Roinn Talmhaíochta, Iascaigh agus Bia agus an Roinn Comhshaoil, Oidhreacht agus Rialtais Áitiúil. I gcásanna áirithe, tá cuspóirí agus freagrachtaí coitianta ag na gníomhaireachtaí seo, lena n-áirítear ceadúnais urthrú a eisiúint, rud a

d'fhéadfadh deacrachtaí a thabhairt chun cinn maidir le huchtú cur chuige i leith bainistiú na limistéar cósta.

Tá scóip na pleanála talamhúsáide agus an plean forbartha teoranta d'ábhair atá díreach faoi smacht na reachtaíochta pleanála agus mar sin, nach féidir déileáil leis na saincheistanna go léir a thagann chun cinn ar an gcósta.

Cuspóir Uimh.	Bainistiú Cósta
	Tá sé mar chuspóir de chuid na Comhairle:
<b>EN 11-35</b>	Crios Forbartha Cósta a ainmniú bunaithe ar an tábhacht a bhaineann le gnáthóga mara agus tírdhreacha cósta a chaomhnú i rith tréimhse an phlean.
<b>EN 11-36</b>	Cabhrú le Straitéis Chomhtháite um Bainistiú an Chreasa Cósta a fhorbairt don chontae, i gcomhar leis na gníomhaireachtaí agus comhlachtaí ábhartha eile go léir.

### *Crios Forbartha Cósta*

11.3.6. Ar mhaithe le criosú, sainmhíníodh 'Crios Forbartha Cósta' chun na limistéir ar a bhfuil tionchar feidhmeach agus amhairc ag an líne cósta orthu a áireamh.

Cuspóir Uimh.	Crios Forbartha Cósta
	Tá sé mar chuspóir de chuid na Comhairle:
<b>EN 11-37</b>	Na hiarratais go léir ar fhorbairt a mheas, go hindibhidiúil agus le chéile araon, laistigh den Chrios Forbartha Cósta ainmnithe. Tabharfar breithiúnas ar fhorbairtí i dtéarmaí a dtionchar féideartha ar oidhreacht nádúrtha agus cultúrtha fad is a dhéanfar na rioscaí féideartha ó thuile agus creimeadh a mheas ag an am céanna.
<b>EN 11-38</b>	Freastal ar fhorbairtí óna bhfuil láthair cósta de dhíth orthu laistigh de limistéir chósta forbartha eiseacha.
<b>EN 11-39</b>	Cosc a chur ar fhorbairtí atá ina mbagairt mhór nó féideartha do chomhshaol an chósta i gcomhréir leis an bprionsabal réamh-chúramach.



*Láthair na Forbartha Cósta*

11.3.7. Ba cheart go mbeadh limistéir a forbraíodh roimhe mar an bhéim d'fhorbairtí óna bhfuil láthair cois cósta de dhíth orthu. Nuair atá forbairt ar an gcósta dlisteanaithe, ba cheart di cur le hathnuachan agus le hathghiniúint na gceantar cósta. Trí an forbairt chósta a dhíriú i bhfad ó cheantair iargúlta nó ceantair nach forbraíodh roimhe, beifear in ann brú a laghdú ar chodanna níos íogaire den chósta.

11.3.8 Nuair nach bhfuil aon deiseanna ann nó nuair nach bhfuil ach deiseanna an-teoranta ann d'athghiniúint na gceantar cósta, déanfaidh na húdaráis phleanála iarracht freastal ar forbairt nua ar an taobh i dtreo na talún de lonnaíochtaí in ionad cead a thabhairt d'fhorbairt bhreise ar an gcuid cois cósta.

Cuspóir Uimh.	Láthair na Forbartha Cósta
	Tá sé mar chuspóir de chuid na Comhairle:
<b>EN 11-40</b>	Athúsáid cruthaitheach de thalamh agus d'fhoirgnimh a forbraíodh roimhe a spreagadh agus a chur chun cinn, go háirithe nuair atá deiseanna ann comhshaoil chósta díghrádaithe a fheabhsú nó a athshlánú.
<b>EN 11-41</b>	Creatlach a chur ar fáil don forbairt fad is a dhéantar an cósta nach bhfuil forbartha a chosaint ó forbairt mhíchuí nach bhfuil ciall lei sna himthoscaí.
<b>EN 11-42</b>	Toimhde a bheith ann i gcoinne forbairt nua laistigh de chodanna den chósta a meastar le bheith iargúlta.
<b>EN 11-43</b>	Forbairt na láithreacha ar an taobh i dtreo na talún de lonnaíochtaí eiseacha a chur chun cinn sula ndéantar forbairt nua ar an stráice cois cósta a mheas, seachas i gcúinsí ina bhfuil láthair cósta de dhíth.
<b>EN 11-44</b>	Comhtháthú na forbartha le hais an chósta a dhíspreagadh.

*Forbairt Os Cionn agus Faoin Marc Barrláin*

11.3.9. Ina ról mar Údarás Pleanála, déileálfaidh an Chomhairle le forbairtí cósta de réir mar is cuí i gcomhréir le forálacha an Achta um Pleanáil agus Forbairt 2000, mar a leasaíodh.

Cuspóir Uimh.	Forbairt Os Cionn agus Faoin Marc Barrláin
	Tá sé mar chuspóir de chuid na Comhairle:
<b>EN 11-45</b>	Oibriú go dlúth leis an Roinn Talmhaíochta, Iascaigh agus Bia agus an Roinn Comhshaoil, Oidhreacht agus Rialtais Áitiúil, d'fhonn a chinntiú go dtógtar cur chuige comhsheasmhach maidir le forbairt os cionn agus faoin marc barrláin.

*Uiscí Snámha - Fóillíocht agus Conláiste*

11.3.10. Tá na ceantair cois cósta mar limistéar fóillíochta agus conláiste bunaithe agus tá bailte saoire agus trána den scoth sa chontae, rud a tugtar le fios ag líon na dtránna ‘Brait Ghorm’ atá AE ainmnithe sa chontae.

Cuspóir Uimh.	Caighdeán an Uisce Snámha
	Tá sé mar chuspóir de chuid na Comhairle:
<b>EN 11-46</b>	Uiscí snámha a chosaint i dtreo is go mbaineann siad na caighdeáin riachtanacha amach maidir le hUisce Snámha.

*Forbairt Turasóireachta / Áineasa*

11.3.11. Tá an poitéinseal ann i gceantair chósta do thionscadail a bhaineann le turasóireacht a d’fhéadfadh deiseanna fostaíochta inbhuanaithe a ghiniúint. Bheadh forbairtí den chineál muiríne, galfchúrsaí, agus spóirt atá uisce-bhunaithe san áireamh leo seo.

11.3.12. Beidh sé riachtanach láithreacha a aithint ar an gcósta áit a d’fhéadfaí na forbairtí seo a fhorbairt agus áit ar féidir lei tarlú gan a bheith in easaontas le hábhair spéise eile nó i gcodarsnacht leis an bpleanáil agus leis an bhforbairt cheart den cheantar.

Cuspóir Uimh.	Forbairt Turasóireachta / Áineasa
	Tá sé mar chuspóir de chuid na Comhairle:
<b>EN 11-47</b>	Áiseanna i gceantair chósta a chothabháil agus a uasghrádú trí mheán na rudaí seo a leanas a chur ar fáil: <ul style="list-style-type: none"> <li>• Limistéir Pháirceála</li> <li>• Leithris Poiblí</li> <li>• Áiseanna Bruscair</li> </ul>
<b>EN 11-48</b>	A chinntiú nach mbaineadh aon fhorbairt chósta a ceadaiódh ó chonláiste amhairc an cheantair agus go gcloífeadh sí leis na caighdeáin dearaidh, lonnaíochta, rialaithe truailliú agus soláthar na n-áiseanna is airde.

*Cosaint Cósta*

11.3.13. Is próiseas nádúrtha dinimiciúil é creimeadh cósta ina bhfuil gluaiseacht dríodair ó limistéar amháin den chósta go dtí limistéar eile i gceist. Tarlaíonn an próiseas seo go mall de ghnáth ach i gcásanna áirithe seans go mbeadh ráta an chreimthe luasaithe, go háirithe ar línte cósta boga, toisc gníomh stoirme ainscianta, brúnna ó ghníomhaíochtaí fóillíochta nó áineasa nó láithreach na n-oibreacha cosanta saorga míchuí. Go tipiciúil, bíonn creimeadh cósta is soiléire go láithreach ar línte cósta boga ar nós dumphcha gainimh, aillte gainimh, aillte oighreacha agus iomairí gairbhéil.

Cuspóir Uimh.	Cosaint Cósta
	Tá sé mar chuspóir de chuid na Comhairle:
<b>EN 11-49</b>	Forbairt a chosc 1. Sna limistéir sin den Chrios Forbartha Cósta nuair nach d'fhéadfadh forbairt dá leithéid a chosaint go cuí thar saolré na forbartha gan cosaintí cois cósta a thógáil. nó 2. Áit nach gcuireadh cosaintí cois cósta atá ann cheana féin, agus atá cothaithe i gceart, caighdeán sábháilteachta inghlactha ar fáil thar saolré na forbartha.
<b>EN 11-50</b>	Cosc a chur ar fhorbairt i limistéir an Chreasa Forbartha Cósta inar dóchúil go mbeidh an próiseas creimthe nádúrtha ina bhagairt d'innharthanacht forbairt dá leithéid.
<b>EN 11-51</b>	Cosc a chur ar aon oibreacha cosanta cósta nach raibh mar ábhar an phróisis dearaidh aitheanta agus nach rinneadh a mheas i dtéarmaí a dtionchar dóchúil ar an gcomhshaol muirí.
<b>EN 11-52</b>	Polasaithe sain-bhainistíochta a chur i bhfeidhm chun a chinntiú nach gcuirtear le creimeadh nó nach ndéantar é a thosú toisc tionchar na gníomhaíochta daonna.
<b>EN 11-53</b>	Cosc a chur ar ábhair thrá, bailiúcháin, gaineamh agus gairbhéal a chosc, lena n-áirítear baint an ábhair ó éiceachórais duimhche gainimh.

*Caomhnú na nDumhcha Gainimh*

11.3.14. Tá creimeadh na ndumhcha gainimh tromchúisigh fós ag tarlú i mórán de na limistéir áineasa is mó cáil orthu sa chontae. Molann an Chomhairle na limistéir seo a chaomhnú trí mheán gabháil faoi na bearta bainistíochta cuí.

Cuspóir Uimh.	Caomhnú na nDumhcha Gainimh
	Tá sé mar chuspóir de chuid na Comhairle
<b>EN 11-54</b>	Dumhcha an Chontae a chosaint agus cosc a chur ar aon fhorbairt a dhéanadh díobháil nó as a dtiocfadh creimeadh na ndumhcha i limistéir ina bhfuil ardluach conláiste ag na dumhcha gainimh agus ina gcuireann siad cosaint chósta ar fáil.

*Muirshaothrú / Uisceshaothrú*

11.3.15. Tá ról tábhachtach ag muirshaothrú / uisceshaothrú sa gheilleagar agus i bhforbairt na gceantar cósta. Cuireann fás todhchaí na hearnála seo poitéinseal ar fáil d'fhostaíocht mhéadaithe, go háirithe i gceantair atá i bhfad ó na lárionaid daonra níos mó.

11.3.16. Tá sé de nós ag an úsáid ag roinnt córais de chliabh móra, bhaoithe dathannacha agus rianairí forbairtí a dhéanamh feiceálach ós rud é go bhfuil na forbairtí seo suite agus is dóchúil go mbeidh siad suite sa todhchaí i limistéir ardluacha conláiste.

11.3.17. Tá sé mar straitéis foriomlán de chuid na Comhairle, mar chuid de straitéis chomhtháite bainistíochta cósta creatlach a chur i bhfeidhm a fhreastalaíonn ar na daoine éagsúla a bhfuil spéis acu agus a úsáideann limistéir chósta lena n-áirítear spéiseanna muirshaothraithe / uisceshaothraithe.

Cuspóir Uimh.	Muirshaothrú / Uisceshaothrú
	Tá sé mar chuspóir de chuid na Comhairle
<b>EN 11-55</b>	Poirt, céanna, cuanta agus slipeanna a chothabháil as a bhfuil freagracht aici ann agus iad i ndea-bhail.
<b>EN 11-56</b>	Éascú a dhéanamh ar an bhforbairt d'aonaid phróiseála príomha agus tánaisteacha ar an gcladach, más rud é go bhfuil forbairtí dá leithéid i gcomhréir leis an bpleanáil cheart agus leis an bhforbairt inbhuanaithe den cheantar.
<b>EN 11-57</b>	Comhoibriú leis na gníomhaireachtaí agus comhlachtaí go léir atá bainteach le cur chun cinn agus le forbairt an mhuirshaothraithe / uisceshaothraithe.