



**RÁITEAS FAOI MHEASÚNACHT STRAITÉISEACH  
TIMPEALLACHTA (SEA)  
DE DHRÉACHTPHLEAN FORBARTHA CONTAE  
CHIARRAÍ  
2009 - 2015**

**Ullmhaithe do:**

Comhairle Contae Chiarraí  
Áras an Chontae  
Ráth Teas  
Trá LíCo. Chiarraí

**Ullmhaithe ag:**

Fehily Timoney & Co.  
Teach Core  
Bóthar Pholl an Duibh  
Corcaigh

**Aibreán 2009**



**RÁITEAS FAOI MHEASÚNACHT STRAITÉIS  
TIMPEALLACHTA (SEA)  
DE  
DHRÉACHTPHLEAN FORBARTHA CONTAE  
CHIARRAÍ  
2009 - 2015**

**Tá an tÚsáideoir freagrach as Stádas Athbhreithnithe an Doiciméid  
Dheimhniú**

<b>Uimh. Ath.</b>	<b>Cur síos ar na hAthruithe</b>	<b>Ullmhaithe ag</b>	<b>Arna sheiceáil ag:</b>	<b>fh</b>
0	Eisiúint don Chliant	SMcA	DE	

*Cliant:* Comhairle Contae Chiarraí

*Eochairfhocail:* Plean Forbartha Contae Chiarraí 2009 – 2015, Ráiteas faoi Mheasúnacht Straitéiseach Timpeallachta.

*Sliocht:* Coimriú: Glacadh le Ráiteas faoi Mheasúnacht Straitéiseach Timpeallachta (SEA) arna ullmhú ag Fehily Timoney & Phean Forbartha Contae Chiarraí 2009- 2015 ar glacadh

---

## CLÁR ÁBHAR

---

<b>1</b>	<b>RÉAMHRÁ</b> .....
1.1	TÉARMAÍ TAGARTHA .....
1.2	ÁBHAR AN RÁITIS SEA .....
<b>2</b>	<b>CEISTEANNA TIMPEALLACHTA A IONCHORPRÚ SA PHLEAN</b> .....
2.1	RÉAMHRÁ.....
1.1.1.	<i>Cuimsiú</i> .....
1.1.2.	<i>Measúnú ar Chuspóirí agus beartais an Dréachtphlean nár eistodh f</i> .....
1.1.3.	<i>Measúnú ar Chuspóirí agus beartais an Dréachtphlean</i> .....
1.1.4.	<i>Measúnú ar mhionathruithe molta ar an Dréachtphlean</i> .....
<b>3</b>	<b>AIGHNEACHTAÍ AGUS COMHAIRLIÚCHÁIN A IONCHORPRÚ</b> .....
3.1	RÉAMHRÁ.....
3.1.1	<i>Comhairliúchán Scópála an SEA</i> .....
3.1.2	<i>An Chéad Chomhairliúchán Phoiblí</i> .....
3.1.3	<i>An Dara Comhairliúchán Poiblí</i> .....
<b>4</b>	<b>NA CÚISEANNA LEIS AN BPLEAN A ROGHNÚ, MAR A GLACADH</b> <b>ATHBHREITHNIÚ A DHÉANAMH AR ROGHANNA EILE</b> .....
4.1	RÉAMHRÁ.....
4.2	CUR SÍOS AR NA ROGHANNA .....
4.3	MEASÚNÚ NA ROGHANNA IN AGHAIDH NA GCUSPÓIRÍ TIMPEALLACHTA .....
4.4	MEASÚNÚ NA ROGHANNA IN AGHAIDH NA GCUSPÓIRÍ TIMPEALLACHTA .....
4.5	STRAITÉIS ROGHNAITHE .....
<b>5</b>	<b>CLÁR MONATÓIREACHTA</b> .....
5.1	RÉAMHRÁ.....



---

## 1 RÉAMHRÁ

---

### 1.1 Téarmaí Tagartha

Cheap Comhairle Contae Chiarraí Fehily Timoney & Company (F) faoin Measúnacht Straitéiseach Timpeallacht (SEA) de Phlean F 2009-2015 (an Dréachtphlean). Rinneadh an SEA i gcomhthreo le Dréachtphlean Cuireadh an Dréachtphlean agus an Tuarascáil taispeáint phoiblí agus rinne FTC athbhreithniú ar gach aighneacht ar an dréachtphlean. Rinneadh leasuithe ar an Tuarascáil Timpeallacht measúnachta a léiriú. Chabhraigh an cur chuige seo le cinntiú gur s gur maolaíodh tionchar díobhálach ar bith a d'fhéadfadh a bheith ar timpeallacht i gCo. Chiarraí.

Is éard atá sa doiciméad seo (an Ráiteas SEA) de Phlean Forbarth 2009 -2015 ná an chuid dheireanach de na riachtanais do Mheasúnacht Timpeallachta (SEA) an Phlean.

Measúnú córasach atá san SEA ar na tionchair shuntasacha dhóchu Phlean nó Clár a chur i bhfeidhm sula nglacfar leis. Trasuíodh Tre éifeachtaí pleananna agus clár áirithe ar an timpeallacht a mheasúnú faoi:

- Rialacháin an Chomhphobail Eorpaigh (Measúnacht dhéanamh ar Phleananna agus ar Chláir Áirithe) 2004 (I.R. 2004), agus ag
- Na Rialacháin um Pleanáil agus Forbairt (Measúnacht Timpeallachta) 2004 (I.R. Uimh. 436 de 2004)

Tá an Ráiteas SEA ina cheanglas de I.R. Uimh. 436 de 2004. Leag seo an t-eolas nach mór a bheith i Ráiteas SEA amach. Tá na rialach rannán ar lean.

### 1.2 Ábhar an Ráitis SEA

Caithfidh an Ráiteas SEA eolas a chuimsiú a choimríonn:

1. conas a rinneadh cúrsaí timpeallachta ina gcuid dhílis den phlean
2. conas a tugadh aird ar an tuarascáil timpeallachta, aighneacht a cuireadh faoi bhráid an údaráis phleanála mar fhreagra ar fhóirne nó (7) den Acht, agus comhairliúcháin ar bith faoi airteagal 13 den phlean á ullmhú,
3. na cúiseanna leis an bplean a roghnú, mar a glacadh leis, ag fáthanna réasúnta eile ar déileáladh leo, agus

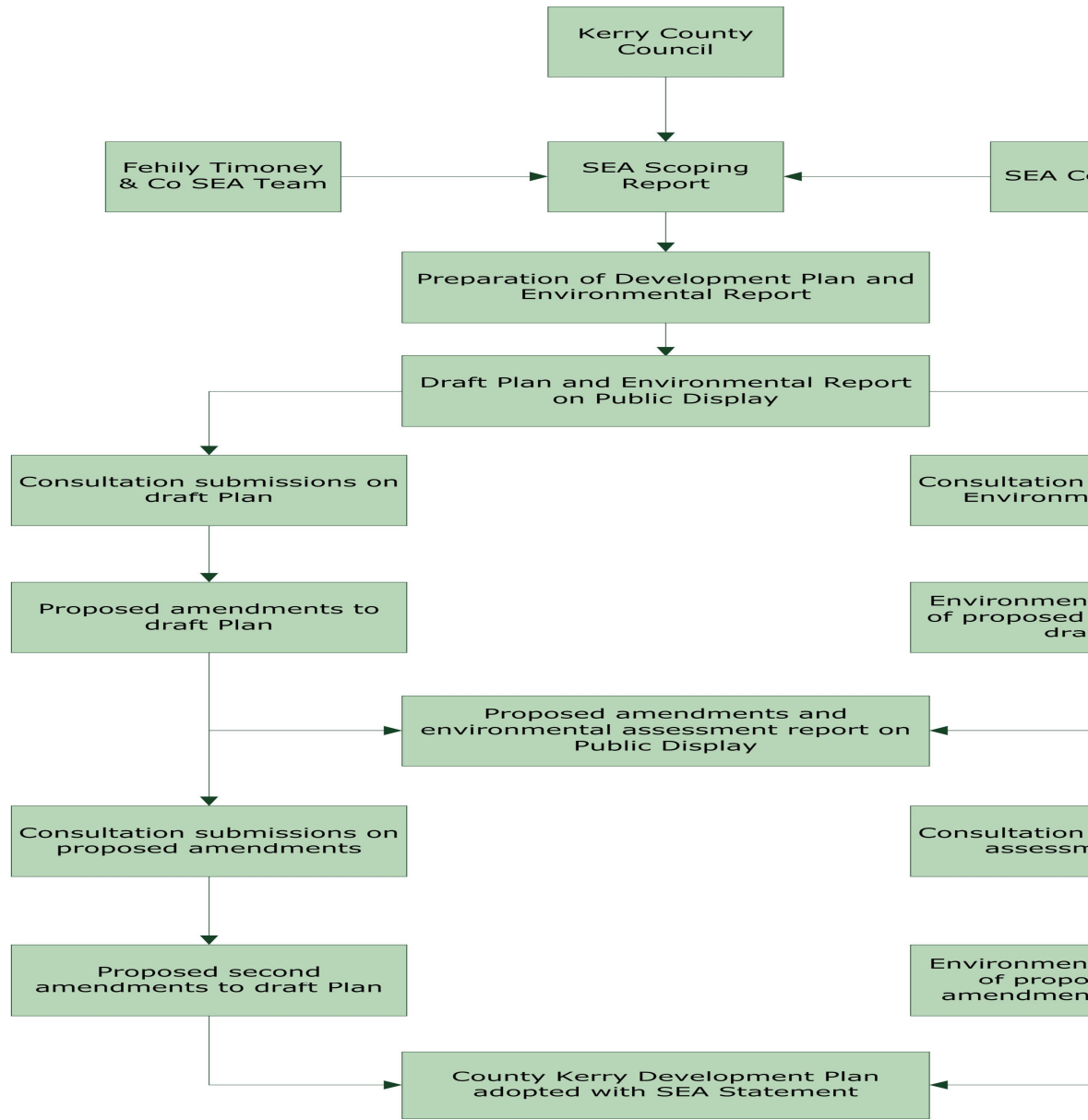
4. na bearta ar cinneadh orthu chun monatóireacht a dhéanamh ar 13J, ar na héifeachtaí timpeallachta suntasacha a bheadh ag an bPlean.

Rachfar i ngleic le gach ceann de na critéir aonair seo i rannáin an SEA seo. Tá an idirghníomhaíocht idir Foireann an SEA agus an Fhógraíocht Comhairle Contae Chiarraí nuair a bhí an Plean Forbartha Contae Chiarraí bhFigiúr 1.2.



**Figiór 1.2**

**Idirghníomhaíocht idir an SEA agus an Plean Forbartha**



### 2.1 Réamhrá

Is féidir an próiseas SEA a bhriseadh síos i roinnt céimeanna. Déanta na tionchair atá ag an bPlean ar an timpeallacht agus ar an bpobal ag phróiseas. Nuair a léirigh an mheasúnacht go bhféadfaidh an Plean t chuspóirí timpeallachta moladh bearta maolaithe. Ba i bhfoirm leasait cuireadh leis an Dréachtphlean a bhí na bearta maolaithe don chuid i measúnacht ar an Dréachtphlean le linn na gcéimeanna seo a leanas

- Cuimsiú— comhairliúchán leis na comhairlí reachtúla neamhreachtúla
- Measúnú ar Chuspóirí agus beartais an Dréachtphlean (réamhthuarascáil timpeallachta)
- Measúnú ar chuspóirí agus ar bheartais an Dréachtphlean (thuarascáil timpeallachta)
- Measúnú ar aighneachtaí agus tuairimí ar an Dréachtphlean
- Measúnú ar mhionathruithe molta ar an Dréachtphlean
- Measúnú ar leasuithe ar an Dréachtphlean.

#### 1.1.1. Cuimsiú

Tá na nósanna imeachta ar tugadh futhú nuair a bhí an Tuarascáil Ch hullmhú leagtha amach i Rannán 2.2 den Tuarascáil Timpeallachta a Dréachtphlean. In Aibreán 2008 ullmhaíodh Tuarascáil Chuimsithe T gcomhar le Comhairle Contae Chiarraí. Bhí an tuarascáil chuimsithe doiciméadú comhairliúcháin oifigiúil don Phlean Forbartha Molta, a cu comhairlí reachtúla agus páiritithe leasmhara eile ionas go bhféadfaic thoradh ar seo rinneadh tuarascáil timpeallachta idir an FTC agus ion Chomhairle Contae Chiarraí ag deireadh mhí an Aibreáin 2008. Ba é tuarascála cuimsithe ná díriú ar na ceisteanna timpeallachta is dóichí tionchar suntasach ag cur i bhfeidhm an phlean orthu. Breithníodh na fuarthas ó na comhairlí reachtúla nuair a bhí an Tuarascáil Timpeallac Dréachtphlean á n-ullmhú. Tugann Alt 6.5 agus Tábla 6.2 den Tuaras Timpeallachta sonraí ar na freagairtí a fuarthas ó na comhairlí agus c n-ábhair inní san áireamh sa Tuarascáil Timpeallachta agus sa Dréa

Breithníodh roghanna eile i leith an Phlean, cuspóirí timpeallachta, sp agus socruithe monatóireachta sa próiseas cuimsithe freisin. Ba é ton phróisis chuimisisithe ná aird agus acmhainní a dhíriú ar na ceisteanna mó atá i gceist sa Chontae mar thoradh ar an bPlean a chur i bhfeidhm

### 1.1.2. Measúnú ar Chuspóirí agus beartais an Dréachtphean

Tugann Rannán 2 den Tuarascáil Timpeallachta cuntas gearr ar an mbearta maolaithe agus úsáideadh chun an Dréachtphean agus an Tuarascáil Timpeallachta a chomhláir. An Tuarascáil Timpeallachta measúnú ar na tionchair shuntasacha is áfach ag cur i bhfeidhm an Dréachtphean ar an timpeallacht i gCo. Chiarraí sonraí bonnlíne timpeallachta a bailíodh nuair a bhí an próiseas cuimhneúcháin atá luaite thíos ba thionchar na Tuarascála Timpeallachta ná na tionchair shuntasacha is dócha a bheadh ag an bPlean ar an timpeallacht a mheasúnú agus a chomhláir mbreithneofar na tionchair shuntasacha seo nuair a bheidh an dréachtphean á chomhláir.

Breithníodh roinnt roghanna eile ar an bPhean sa Tuarascáil Timpeallachta. Rinneadh na roghanna eile seo a mheasúnú agus roghnaíodh straitéigí. Déanfar tuilleadh plé air seo i Rannán 4 den Ráiteas SEA seo.

Thug an Tuarascáil Timpeallachta breac-chuntas ar na bearta maolaithe a bhí á chomhláir futhú chun tionchair shuntasacha fhéideartha ar bith a réiteach/a mhaolú. Déanfaidh forbraíodh clár monatóireachta chun tionchair an Phlean ar an timpeallacht a mheasúnú. Tá an clár monatóireachta léirithe i Rannán 5 den Ráiteas SEA seo.

### 1.1.3. Measúnú ar Chuspóirí agus beartais an Dréachtphean

Éilíonn alt (f) de Sceideal 2B de na Rialacháin SEA measúnacht ar na tionchair shuntasacha is dócha a bheidh ag an bPlean ar an timpeallacht. Measúnóidh an Phlean i gcoinne na gcuspóirí timpeallachta a bhí sa Tuarascáil Timpeallachta. Eisíodh an Plean Forbartha Conate. Úsáideadh na critéir seo a leanas chun na tionchair shuntasacha is dócha a bhí an tionchar.

- Tionchair dhearfacha nó dhiúltacha

Feabhsaíonn tionchar dearfach cáilíocht na timpeallachta trí, mar shampla, cáilíocht an uisce a fheabhsú, gnáthóga íogaire a chosaint nó taitéam a chur ar fáil do dhaoine. Laghdaíonn tionchar diúltach cáilíocht na timpeallachta, mar shampla, éagsúlacht speiceas a laghdú nó gnáthóga a chailleadh. Is féidir tionchar diúltach a íoslaghdú leordhóthanach nó a dhíbirt trí bhearta maolaithe feiliúnacha a ghlacadh.

- Tionchair fhadtéarmacha agus gearrthéarmacha

Is iondúil a mhaireann tionchar gearrthéarmach an tréimhse chéadaimhse. Is iondúil a mhaireann an tionscadal mar shampla ionad cóireála fuíolluisce a chomhláir.

Is éard atá i dtionchar fadtéarmach go hiondúil ná an tionchar atá á chomhláir bearta maolaithe i bhfeidhm. Féadfaidh a bheith ann ar feadh 10 bliana nó níos mó ná sin.

- Tionchar suntasach

Braitheann cé chomh suntasach is atá an tionchar ar dhá thoisí suaitheadh a cuireadh faoi deara (méid) agus a íogaire an glá íogaireacht an ghlacadóra a bheith bunaithe ar an stádas dlí a mar shampla láithreán Natura 2000 nó Ceantar Oidhreachtach M. D'fhéadfaid sé a bheith bunaithe freisin ar ghaireacht do lárion scoileanna, ospideáil etc. Nó D'fhéadfaí go bhfuil sé bunaithe a acmhainne, mar shampla, screamhuisce do sholáthar uisce p a bhfuil tábhacht seandálaíochta leis. Beidh méid an tionchair mharthanacht agus ar mhinicíocht an tionchair.

Measúnaíodh na mórthionchair ghearrthéarmacha, fhadtéarmacha, s bhuana agus dhiúltacha is dócha a bheadh ag cur i bhfeidhm an Phle timpeallacht.

Déantar an dealraitheacht go mbeadh tionchar suntasach ann i ndáil cuspóirí timpeallachta a chinneadh bunaithe ar shaintuairim na foirne tábhacht agus marthanacht an tionchar dhóchúil.

Tá na táblaí measúnachta ina n-iomláine le fáil in Aguisín1 den Tuar Timpeallachta.

#### 1.1.4. Measúnú ar mhionathruithe molta ar an Dréachtphlean

Cuireadh an measúnú ar na moltaí leasuithe ar Dhréachtphlean Chiarraí i ndiaidh comhairliúcháin phoiblí agus aighneachtaí a mheasúnú a dhéanamh ar gach ceann de na leasuithe molta i gco timpeallachta a cruthaíodh mar chuid den SEA. Cuireadh próiseas gcrích chun leibhéal nó méid an tionchair a chinneadh, a fhé bhféadfaidh a bheith ag na leasuithe molta ar an bPlean ar chuspóir SEA. Breithníodh leasuithe molta ar an bPlean a fhéadfaidh suntasach ar na cuspóirí timpeallachta i gcéim mheasúnachta bhre maolaithe sa chás go bhféadfaidh coimhlint shuntasach a bheith bearta maolaithe atá molta sa tuarascáil go gcuirfí teacs breise i gcu é a rá i bhfocail eile. I gcás amháin moladh gan dul ar aghaidh leis a bhí i gceist leis an leasú seo ná tailte ag Fionn Trá agus Imteach S Phríomhthaitneamhacht Speisialta go láithreán Cónaithe/Deise

Rinneadh 290 leasú san iomlán ar an Dréachtphlean tar comhairliúcháin. D'eascairigh roinnt mhaith de na leasuithe ar chuspó cheana as aighneachtaí a rinne Comhairlí Reachtúla (An Ghr Chaomhnú Comhshaoil, An Roinn Comhshaoil, Oidhreachtach agus F An Roinn Cumarsáide, Mara agus Acmhainní Náidúrtha.)Déantar n phlé thíos:

- Cuspóir chun Pleananna Bainistíochta Abhantraí a chomhlíon bhfeidhm
- Cuspóir chun speicis ionracha a shrianadh agus a bhainistiú
- Cuspóir chun líonra éiceolaíochta a fhorbairt agus a chothabh

- Cuspóir chun an tírdhreach agus an timpeallacht a chosaint agus tionscadail inathnuaite á bhforbairt
- Cuspóir do mheasúnacht chobhsaíochta a dhéanamh le haireadair ardtailte
- Cuspóir do gháirdíní stairiúla, diméinte, páirceanna agus gáirdeíní
- Cuspóirí a bhaineann le tuilte agus baol tuilte a bhainistiú
- Cuspóirí a bhaineann le haibhneacha agus conairí uiscebheatha
- Cuspóir do Straitéis Fuinnimh In-athnuaite don Chontae
- Cuspóir a bhaineann le huisce inólta a sholáthar
- Cuspóir don cheanglas Measúnachtaí Iomchú a bheith ann le hIáithreáin Natura 200
- Leasaidh ceantar a bhí criosaithe Roghnaithe' sna léarscáil agus úsáide gaoithe den Dréachtphlean chuig ar fáil lena bhreithníocht

Rinneadh roinnt leasuithe beaga ar chuspóirí eile sa dréachtphlean a measúnacht orthu seo go léir. Tá torthaí na measúnachta ar fáil sa tuairim d'ullmhaigh Fehily Timoney & Co. i bhFeabhra 2009 darb ainm Measúnacht Straitéiseach Timpeallachta ar na Leasuithe Molta ar Dhréachtphlean Contae Chiarraí 2009 – 2015'.

#### 3.1 Réamhrá

Tá sonraí ar na bealaí inar breithníodh aighneachtaí a fuarthas le SEA agus an Dréachtphlean nuair a bhí an Plean á ullmhú ar fáil sa ráiteas SEA.

##### 3.1.1 Comhairliúchán Scópála an SEA

Chuathas i gcomhairle leis na húdaráis timpeallachta forordaithe s SEA seo:

- An Ghníomhaireacht um Freagairt faighte  
Chaomhnú Comhshaoil (EPA)
- An tAonad Feidhmeanna Freagairt faighte  
Forbartha, An Roinn Comhshaoil,  
Oidhreachta agus Rialtais áitiúil  
(DEHLG)
- An tAonad Comhordaithe, an Roinn Admháil faighte  
Cumarsáide Mara & Acmhainní  
Nádúrtha (DCMNR)

Chuathas i dteagmhail le foinnt comhairlí SEA neamhrechtúla cuimsithe. Ina measc bhí údaráis áitiúla trasteorann, boird iascair leasmhara cuí maidir le forbairt Chontae Chiarraí.

- An Rannóg Tuilte, Oifig na Freagairt faighte  
nOibreacha Poiblí
- Bord Iascaigh Réigiúnach an Freagairt faighte  
Iardheiscirt (SWRFB)
- Bord Iascaigh Réigiúnach an Ní bhfuarthas fre  
Oirthir bith
- Ceantar Abhantraí an Ní bhfuarthas fre  
Iardheiscirt bith
- Ceantar Abhantraí na Sionainne Ní bhfuarthas fre  
bith
- Fáilte Ireland Ní bhfuarthas fre  
bith
- An Roinn Gnóthaí Pobail, Ní bhfuarthas fre  
Tuaithe agus Gaeltachta bith
- Comhairle Contae an Chláir Ní bhfuarthas fre  
bith
- Comhairle Contae Chorcaí Ní bhfuarthas fre  
bith
- Comhairle Contae Luimní Ní bhfuarthas fre

Tá sonraí na n-aighneachtaí a fuarthas agus na bealaí inar breithnío bhí an Plean Forbartha agus an Tuarascáil Timpeallachta SEA á n-u dTábla 3.1.

**Tábla 3.1      Sonraí ar Chomhairliúchán Cuimsithe an SEA**

Saincheist	Freagraí	Tuairim
Ba chóir go dtabharfadh an SEA gach cuspóir agus gach caighdeán timpeallachta cuí a leagadh síos san áireamh, ó thaobh na reachtaíochta cuí AE agus Náisiúnta, do na hábhair timpeallachta atá le measúnú agus a bhfuil cur síos le déanamh orthu.	EPA	Tugann Caibidil 3 den tuarascáil seo sonraí ó thaobh na reachtaíochta cuí timpeallachta agus is bunús iad na cuspóirí sin de chuspóirí timpeallachta an SEA.
Ba chóir go ndéanfaí cur síos ar na naisc idir an Plean Forbartha agus Pleananna timpeallachta cuí eile e.g.- Pleananna do Bhainistíocht Riosca Tuilte, Pleananna Talamhúsáide, Pleananna Bithéagsúlachta/ Oidhreachta, Pleananna Bainistíochta faoin Treoir maidir le Gnáthóga etc.	EPA	Pléitear na naisc idir an Plean Forbartha agus ardbheartas straitéiseach i gCaibidil 4 na tuarascála seo.
Agus cur síos á dhéanamh ar staid na timpeallachta faoi láthair, ba chóir cur síos ar an hábhair timpeallachta i gcomhthéacs na nithe seo a leanas: o Stádas reatha na timpeallachta, o Fadhbanna reatha timpeallachta agus aon saincheisteanna is dócha a bheidh ann sa todhchaí mar is cuí éabhlóid gnéithe) áirithe den timpeallacht mura mbeadh plean ann. o Na hImpleachtaí atá ag cuspóirí ginearálta an Phlean Forbartha maidir le gnéithe áirithe na n-ábhar timpeallachta a bhfuil cur síos á ndéanamh orthu.	EPA	Cuirtear síos ar na hábhair shainiúla thimpeallachta ag baint úsáid as struchtúr i gcruth grúpa.
Ba chóir cur síos ar staid reatha na timpeallachta ag baint úsáid as na sonraí, tuarascálacha agus an t-eolas timpeallachta is deireanaí agus is mó atá nuashonraithe.	EPA	Críochnaíodh an SEA seo ag baint úsáid as foinsí sonraí reatha atá le fáil ón EPA, Chomhairle Contae Chiarraí agus ó eagraíochtaí rialtais.
Ba chóir go mbeadh sonraí, eolas agus tuarascálacha na Chreat-treorach Uisce (WFD) mar chuid mhaith den chur síos ar ghnéithe ábharacha de staid reatha ghnéithe na timpeallachta a bhfuil baint acu le huisce.	EPA	Tá eolas WFD sonraithe i gCaibidil 7 Timpeallacht Uisceach.
Agus an SEA á dhéanamh caithear na sonraí agus eolas timpeallachta go léir atá léirithe ar léirscáileanna bunaithe ar GIS a thabhairt san áireamh.	EPA	Cuireadh na sonraí timpeallachta go léir atá ar fáil i bhformáid tacar sonraí i láthair sna caibidilí ar mheasúnacht timpeallachta.
Nuair a aithnítear easnaimh shuntasacha ó thaobh sonraí, a rá cibé an féidir nó nach féidir tabhairt fúthu go réadúil sa phróiseas SEA.	EPA	Pléitear easnaimh shonraí shuntasacha i ngach caibidil ar ghné timpeallachta.
Nuair atá cur síos á dhéanamh ar staid reatha na timpeallachta, ba chóir cur síos ar an idirghaol idir ghnéithe ábhartha éagsúla na timpeallachta.	EPA	Tá cur síos ar idirghaol sa rannán measúnachta de gach caibidil ar ghné timpeallachta.
Ba chóir cinneadh a dhéanamh i gcomhairle leis an An Roinn Comhshaoil, Oidhreachta agus Rialtais áitiúil ar an gceanglas go ndéanfar Measúnacht Iomchuí ar an bPlean Forbartha de réir Airteagail 6(3) na Treorach maidir le Gnáthóga.	EPA	Níor fhreagair an DoEHLG don tuarascáil chuimsithe don SEA seo (Aibreán 2008). Críochnaíodh scagadh, áfach, chun measúnacht iomchuí a aithint.
I gcás na láithreán Eorpach/Natura 2000 atá laistigh de limistéar an Phlean Forbartha agus ar dócha go mbeidh tionchar ag an bPlean Forbartha orthu, ba chóir go gcinneadh infhaighteacht agus stádas Pleananna Bainistíochta de	EPA	Léirigh an tuarascáil scagtha a bhí riachtanach faoin Treoir maidir le Gnáthóga nach féidir na

Saincheist	Freagraí	Tuairim
réir na Treorach maidir le Gnáthóga. Sa chás go bhfuil Pleananna Bainistíochta ar fáil, ba chóir go dtabharfaí na cleachtais agus na cuspóirí bainistíochta atá beartaíte /leagtha amach san áireamh sa Mheasúnacht Iomchuí nuair is gá, san SEA, agus in ullmhúchán an Phlean Forbartha.		tionchair a bhí ag cur i bhfeidhm an Phlean Forbartha a chainníochtú ag an bpointe seo.
Sa chás go gcinntí nach mbeidh saincheist(eanna) timpeallachta cuimsithe sa phróiseas SEA, Ní mór firinniú glan a chur sa Tuarascáil Timpeallachta maidir leis na fáthanna nár measadh é a bheith dóchúil tionchar féideartha a bheith ag an Dréachtphlean ar na saincheisteanna timpeallachta áirithe.	EPA	Nuair a mheastar nach bhfuil saincheisteanna timpeallachta faoi réim an SEA seo, tá sé seo sonraithe sa chaibidil cuí ar ghné timpeallachta.
I ndiaidh an chéad bheart chuimsithe SEA, moltar go socródh agus go n-éascódh údarás déanta an Phlean agus/nó a ghníomhairí /chomhairlí ceardlanna foirmiúla SEA le heochairphearsana laistigh de na húdaráis reachtúla agus neamhreachtúla, nuair is féidir agus nuair is cuí.	EPA	Bhí cruinniú cuimsithe ag FTC leis an EPA ar an 31 Márta 2008.
Nuair atá roghanna eile á mbreithniú agus á measúnú laistigh den Dréachtphlean ní mór do na roghanna eile a mholtar a bheith réasúnta agus réadúil.	EPA	Ullmhaítear na roghanna eile don Phlean Forbartha de réir Rialacháin SEA 2004 agus cuirtear i láthair i gCaibidil 16 iad.
Chun Dea-Chleachtais i gcomhthéacs comhairliúcháin a chur chun cinn sa SEA, moltar go dtabharfaí deis don phobal aighneachtaí a dhéanamh ar shaincheisteanna a mbeidh an próiseas SEA ag díriú orthu.	EPA	Sheol Comhairle Contae Chiarraí doiciméad saincheisteanna ar an athbhreithniú ar an bPlean Forbartha i nDeireadh Fómhair 2007 ina raibh an pobal in ann aighneachtaí/breathnuithe a dhéanamh.
Nuair atá éifeachtaí suntasacha dóchúla an Phlean Forbartha agus raon iomlán na gceisteanna timpeallachta is dócha a mbeidh tionchar acu orthu á measúnú, an raon iomlán éifeachtaí mar atá leagtha amach in Iarscríbhinn 1 na Treorach SEA - ba chóir go go mbeadh éifeachtaí tánaisteacha, carnacha, sineirgisteacha, gearrtéarma, meántéarma, buana, dearfacha agus diúlatacha i measc na n-éifeachtaí suntasacha dóchúla agus ba chóir go ndéanfaí measúnú agus tuairisc orthu.	EPA	Leagtar na measúnachtaí amach in Aguisín 3 na tuarascála seo.
Nuair a aithnítear éifeachtaí codarsnacha suntasacha ba chóir go mbeadh nasc soiléir ann le beart(a) maolaithe atá ábhartha agus cuí.	EPA	Ní dhearnadh measúnú ar thionchar codarsnach suntasach ar bith ar an timpeallacht a bhain le cur i bhfeidhm an Phlean Forbartha.
Ba chóir go mbeadh socruithe monatóireachta leagtha amach go soiléir in éineacht le freagrachtaí, minicíocht mhonatóireachta, anailís, agus tuairisciú ar mhonatóireacht. Ba chóir úsáid de chlár mhonatóireachta timpeallachta atá ann cheana a uasmhéadú. Ba chóir go mbeadh tairseacha cuí agus ábhartha mar chuid de na socruithe monatóireachta agus mar chuid den chlár gaolmhar, a thósódh ag feidhmiú nuair a bheadh gá le ghníomhú leasúcháin don ghné áirithe den timpeallacht a bhfuil monatóireacht á déanamh uirthi.	EPA	Cuirtear socruithe monatóireachta i láthair mar an tábla deireanach i ngach caibidil ar mheasúnú gné timpeallachta.
Ba chóir an Tuarascáil Timpeallachta a ullmhú de réir na faisnéise sainiúla atá sonraithe in Airteagal 5 (1-3 go huile) ar Thuarascáil Timpeallachta agus de réir Iarscríbhinn 1 den Treoir SEA.	EPA	Rinneadh an tuarascáil seo a sheiceáil i gcoinne cheanglais Sceideal 2B de Rialacháin SEA 2004.
Ba chóir Ceardlanna Foirne SEA /Plean Forbartha cuí a réachtáil ag eochairchéimeanna le linn an dá phróiseas lena chinntiú go mbeidh teagmháil, idirghníomhú agus roinnt eolais iomlán le heochairbhaill an dá fhoireann agus lena chinntiú go mbeidh lán-chomhtháthú ann ó thaobh cúrsaí timpeallachta.	EPA	Reachtáileadh cruinnithe le heochairbhaill de Chomhairle Contae Chiarraí roimh Thuarascáil Timpeallachta SEA.
Sa chás go ndéantar eochairchinntí le linn an phróisis SEA e.g. ábhair timpeallachta a Chuimsiú/Gan iad a Chuimsiú,	EPA	Leagtar eochairchinntí a rinneadh ar an SEA go

Saincheist	Freagraí
malairt(i) tosaíochta a roghnú srl. ba chóir na cinní seo a dhoiciméadú mar chuid den phróiseas foriomlán SEA/Plean Forbartha.	
Modheolaíocht /Treoir ar chóir tagairt a dhéanamh di comh maith le Treoir chuí eile an SEA agus Treoir lena baineann ar chóir tagairt a dhéanamh di freisin le linn an phróisis SEA.	EPA
Plé agus measúnú ar fhorbairt shuntasach i gCiarraí a bhfuil riosca tuilte níos mó aici ná mar atá inghlactha.	An Rannóg Tuilte, OPW
<p><u>Criosú</u></p> <p>Ba cheart go bhfreastalódh criosú úsáide talún amach anseo ar an ngá le tuilemhánna a choineáil saor ó líonadh ag cabhrú ar an mbealach seo le tuilte a shrianadh agus le coisc a chur ar thionchair thíos i dtreo bhéal na habhann e.g.. creimeadh, trasnaíocht ar éiceachóras abhann etc.</p> <p>Mholfadh an Bord go mbunófaí comhrianú tuilemhá 100 bliain i ngach cás agus nach líonfaí tailte faoin gcomhrian seo.</p> <p>Ba chóir go dtabharfaí isteach limistéir chosanta do chriosanna bruachánacha agus go dtabharfaí isteach sruthchúrsaí laistigh de lonnaíochtaí freisin. Feabhsóidh siad luach aeistéitiúil agus áineasa aibhneacha agus cabhróidh siad le cáilíocht uisce a chosaint trí crios maoláin agus fócas ar uiscebhealaí a sholáthar a spreagfaidh feasacht ar bhithéagsúlacht, fhadhúlra, agus ar ghnáthóg uisceach.</p>	SWRFB (Nollaig 07)
<p><u>Tionchar ar éiceolaíocht/ Caomhnú an Dúlra</u></p> <p>Iarrann an SWRFB go gcuirfeadh na nithe seo a leanas san áireamh sa Plean Forbartha:</p> <ul style="list-style-type: none"> <li>• Cosaint ar chriosanna bruachánacha a thabhairt isteach ar usicebhealaí go háirithe sna limistéir sin nach bhfuil cosanta faoin Treoir maidir le Gnáthóga. E.g.. i limistéir Chaomhantais Speisialta (SACanna), Limistéir Oidhreacht Nádurtha (NHAanna) etc..</li> <li>• Ba chóir go mbeadh toimhde i gcoinne trasnaíochta ar bith ar chainéil abhann agus ar thaobhanna a mbuach.</li> </ul>	SWRFB (Nollaig 07)

Saincheist	Freagraí
<ul style="list-style-type: none"> <li>Ba chóir go mbeadh sé ina bhunghné de Cheadúnais Phleanála go mbeadh dualgas ar fhorbróirí na tionchair fhéideartha ar chórais uisceacha mar thoradh ar fhorbairt a aithint agus go dtabharfaidís faoi fhorbairt chun bearta maolaithe a thabhairt isteach d'fhonn na tionchair seo a sheach-chur. Ba chóir go mbeadh bearta, ar aontaíodh orthu, cuimsithe i sonraí agus ar líníochtaí a chuirtear isteach mar chuid den phroiseas pleanála agus go mbeadh siad cuimsithe mar choinníolacha den cheadúnas a bronnadh.</li> <li>Ba chóir go mbeadh Rialáil ar fhorbairt nua ann faoi choinníolacha an Cheadúnais Phleanála chun bearta rialaithe éifeachtacha ar thruailliú a sholáthar ag céim thógála na forbartha agus chun Deimhniúchán a sholáthar go bhfuil córais draenála uisce dhromchla agus uisce bhréain ceangailte i gceart leis an líonra draenála tar éis dóibh a bheith críochnaithe.</li> </ul>	
<p><u>Tionchar ar Acmhainní Uisce</u></p> <p>Ba chóir fáil ar fhoinsé uisce a chinneadh lena chinntiú gur féidir éilimh ar an acmhainn uisce a shásamh amach anseo ar bhealach inbhuanaithe. Sa chás go n-aithnítear go bhfuil lánacmhainneacht bainte amach nó go bhfuil gach seans go mbainfear amach í, ba chóir go molfáí gníomhartha chun acmhainneacht bhreise a aimsiú agus chun tionchair ar an acmhainn uisceach a íoslaghdú, e.g. ba chóir acmhainneacht stórála na foinse a bhainistiú trí stóráil shaorga a thabhairt isteach nó trí bhreisiú ó fhoinsí forlíontacha eile nach bhfuil faoi bhagairt.</p> <p>Ba chóir bearta Caomhnaithe uisce a thabhairt isteach le linn an chéad téarma den Phlean chun deachmaíocht uisce, lígean uisce agus úsáid an iomarca uisce ag tomhaltóirí a laghdú agus chun bearta caomhnaithe a chur chun cinn ag leibhéal an teaghlaigh.</p>	<p>SWRFB (Nollaig 07)</p>
<p><u>Astarraingt Uisce</u></p> <p>Tá struchtúr bainistíochta foriomlán riachtanach ionas go rialófaí astarraingtí uisce ó uiscí intíre san earnaíl phoiblí agus san earnaíl phríobháideach ar aon e.g.. Soláthar tionsclaíoch agus poiblí, talmhaíocht, giniúint cumhachta hidrileictrí, dobharshaothrú srl.; agus struchtúr Ceada nó Ceandúnais curtha i bhfeidhm chun astarraingtí a rialú.</p>	<p>SWRFB (Nollaig 07)</p>
<p><u>Tionchar ar Acmhainneacht Choireála Fuíolluisce</u></p> <p>Ba chóir go mbeadh forbairt ar bhonneagar lonnaíochtaí atá ann cheana ina tosaíocht, nuair nach bhfuil saoráidí fuíolluisce ann, nó nuair nach leor iad, go hairithe sa chás go bhfuil na lonnaíochtaí seo suite in ndobharcheantair íogaire nó sa chás go bhfuil forbairt bhreise beartaithe.</p>	<p>SWRFB (Nollaig 07)</p>

Saincheist	Freagraí
<p>Sa chás go bhfuil acmhainneacht chóireála fuíolluisce neamhleor ann, nó sa chás gur chosúil nach dtabharfar isteach cóireáil éifeachtach laistigh d'fhráma ama réadúil, ba chóir nach gceadófaí forbairt muna bhfuil sé i gcomhréir le cur i bhfeidhm na coireála éifeachtaí.</p>	
<p><u>Tionchar ar Uiscí Dromchla</u></p> <p>Ba chóir Rialú Timpeallachta a chur i bhfeidhm ar dhoirteadh uiscí ó láithreáin thruaillithe agus ar rátaí do rith chun srutha ar an dromchla tríd an raon iomlán gnéithe de Chórais Draenála Inbhuanaithe (SuDS) a thabhairt isteach le haghaidh forbairt nua i gceantair tuaithe agus uirbeacha. Ba chóir nach mbeadh cur i bhfeidhm SuDS teoranta don úsáid d'umair thanaithe a dhéileálann le ráta rith chun srutha amháin ach ba chóir go mbeadh na bearta breise atá mar chúram na gcóras seo cuimsithe. Bheadh na bearta seo fite fuaite sa Phlean Forbartha agus theastóidís chun go mbreathnófaí go mionn orthu le linn an phróisis phleanála.</p>	<p>SWRFB (Nollaig 07)</p>
<p><u>Tionchar ar Bhainistíocht Dramhaíola</u></p> <p>Níor chóir go go mbeadh athchúrsáil ábhar éinirte trí mhíntírú (arna rialú trí Cheadú Dramhaíola) ina chúis le líonadh tuilemhánna nó níor chóir go laghdódh sé an cumas nádúrtha atá ag tailte le gníomhú mar chóras stórála uisce ( e.g.. an líonadh/draenáil de thailte portaigh nó riascach). Féadfaidh líonadh na gcóras stórála uisce nádúrtha seo a bheith ina chúis le méadú ar rith uisce chun srutha ar an dromchla agus le breac-chlaochlú ar phatrúin hidreolaíocha abhann.(Tá feidhm ag moltaí faoi Chríosú thuas.)</p>	<p>SWRFB (Nollaig 07)</p>
<p><u>Pleananna/Beartais Straitéiseacha</u> Tá sé tábhachtach go bhfuil na Beartais Straitéiseacha do Thurasóireacht i gContae Chiarraí cuimsithe sa Doiciméad.</p>	<p>SWRFB (Bealtaine 08)</p>
<p><u>Saincheisteanna/ Acmhainní Timpeallachta i gContae Chiarraí</u> Bord Iascaigh Réigiúnach an Iardheiscirt a chur san áireamh mar fhoinsé eolais maidir le speicis uisceacha agus stoic éisc a chosaint.</p>	<p>SWRFB (Bealtaine 08)</p>
<p><u>Láithreán éiceolaíochta neamhshainithe sa Chontae</u> Ba chóir go n-aithneofaí go bhfuil cosaint ag teastáil faoin bPlean ó Aibhneacha a bhfuil bradáin iontu (speiceas larscríbhinn 11 faoi Threoir an AE maidir le Gnáthóga) agus nach bhfuil i limistéir shainithe SAC. Tá aibhneacha tábhachtacha bradáin i measc na n-aibhneacha seo, is iad sin an Mhaing, an Ruachtach, an Fhéil agus aibhneacha i gCorcha Dhuibhne.</p>	<p>SWRFB (Bealtaine 08)</p>
<p><u>Speicis Ionracha</u> Ba chóir go nglacfaí sa Phlean le cur i bhfeidhm cuspóirí pleananna náisiúnta d'eisiatacht , do bhainistíocht agus do</p>	<p>SWRFB (Bealtaine 08)</p>

Saincheist	Freagraí
rialú speiceas ionrach in uiscí uisceacha.	
<p>Uisce agus Hidreolaíocht: Foinse Soláthair Uisce  Ba chóir go n-aithneofaí baic fhéideartha a ghabhann le fáil neamhleor ar uisce in aibhneacha agus locha agus ba chóir measúnú a dhéanamh orthu agus tabhairt fúthu. Ba chóir go ndéanfaí breithniú ar acmhainneacht scéimeanna i gcomhthéacs an tionchar atá acu ar athrú aeráide agus ar fháil ar uiscí ó fhoinsí locha agus abhann.</p>	SWRFB (Bealtaine 08)
<p>Uisce agus Hidreolaíocht: Uiscí Dromchla  Tá fáilte roimh chuimsiú na gCóras Draenála Inbhuanaithe (SUDS) mar chuspóir beartais ach téann na cuspóirí a bhaineann leis an gCóras seo, áfach, níos faide ná na bearta tanaithe dian-innealtóireachta a tugadh isteach chun tuilte amháin a rialú. Ba chóir go dtabharfadh an SEA faoin dualgas go gcuirfí gach gné de SUDS i bhfeidhm.</p>	SWRFB (Bealtaine 08)
<p>Uisce agus Hidreolaíocht: Tionchar Hidreolaíocht ar Uiscí Dromchla  Rinneadh tagairt do shaincheisteanna tuile sa dréacht; tá an cumas ag líonadh ar thuilemhánna, mar thoradh ar fhorbairt, áfach, tionchar suntasach a bheith aige ar acmhainneacht aibhneacha tuilte a dhoirteadh agus tá an baol ann dá bharr go mbeidh cainéil agus taobhanna de bhruacha abhann díchobhsaithe agus go mbeidh breac-chlaochlú ar ghnáthóga uisceacha agus ar bhithéagsúlacht uisceach.</p> <p>Ba chóir go mbeadh athchriosú tailte d'fhorbairt ag brath ar an bhforbairt gan a bheith ag cur isteach ar acmhainneacht uiscí tuile a dhoirteadh agus ba chóir go mbeadh sé faoi féir staidéir hidreolaíochta shásiúil a dhearbhadh nach mbeadh aon tionchar codarsnach ar chobhsaíocht nó ar éiceolaíocht cainéil abhann ar thaobh a bhruach nó i lár a shrutha.</p> <p>Anuas ar seo ba chóir go ndéanfaí measúnú a aithneodh tailte ar féidir tuilte a bheith orthu amach anseo, agus éifeachtaí féideartha athraithe aeráide á gcur san áireamh.</p> <p>Chuirfí teorainn leis na tionchair seo trí chrios bruchánach sainithe de 5-10 méadar ar a laghad a sholáthar ar shruthchúrsaí, Bheadh an buntáiste aige seo go soláthródh sé conair bithéagsúlachta ar chórais uisceacha, chosnódh sé cobhsaíocht cainéal abhann agus éiceachóras uisceach agus sholáthródh sé íoslimistéar doirte tuilemhá éigeantach.</p>	SWRFB (Bealtaine 08)

Saincheist	Freagraí
Cosaint na hOidhreachta Seandálaíochta i gContae Chiarraí	DoEHLG

### 3.1.2 An Chéad Chomhairliúchán Phoiblí

Bhí an dréachtPhlean curtha ar taispeántas poiblí idir an 18 Meitheamh agus an 25 Lunasa 2008. Ba í seo céad tréimhse na taispeána poiblí. Fuarthas 181 aighneacht ghinearálta san iomlán agus 87 aighneacht bhreise ar struchtúir chosanta reatha agus molta le linn na tréimhse comhairliúcháin.

Fuarthas iarratais ón Gníomhaireacht um Chaomhnú Comhshaoil agus ón tSeirbhís Páirceanna Náisiúnta agus Fiadhúlra i rith na tréimhse seo. Bhí measúnacht déanta ar na hiarratais seo ar dtús ag FTC agus cuireadh moltaí i láthair Chomhairle Contae Chiarraí do chuimsiú sa dréachtPhlean.

Ullmhaíodh Tuarascáil an Bhainisteora Contae agus Moltaí ar aighneachtaí ar an 17 Samhain 2008.

### 3.1.3 An Dara Comhairliúchán Poiblí

Cuirfear na leasuithe seo ar an Dréachtphlean Forbartha Contae agus cuirfear an tuarascáil seo ar taispeántas poiblí ar an 10 Feabhra 2009 le haghaidh 4 seachtaine. Fuarthas 87 iarratas i rith na tréimhse seo. Bhain cuid mhór (33) de na hiarratais seo le dul i gcoinne athchriosú tailte ag Cúil Chaisleach i gcomhair úsáide Tionsclaíoch. Moladh nár chóir don leasú seo dul ar aghaidh. Mhol cuid suntasach de na hiarratais i gcoinne athchriosú tailte ag Fionn Trá agus Imleach Slat i gcomhair forbartha Cónaitheach/Deise. Mar a moladh tar éis an chéad chomhairliúcháin, moladh nár chóir don leasú seo dul ar aghaidh. Rinne an Gníomhaireacht um Chaomhnú Comhshaoil roinnt iarratas ar roinnt de na leasuithe molta (20), agus an toradh ar seo ná go raibh roinnt leasuithe agus leasuithe molta don dréacht-Phlean.

---

## 4 NA CÚISEANNA LEIS AN BPLEAN A ROGHNÚ, MA LEIS, TAR ÉIS ATHBHREITHNIÚ A DHÉANAMH AR ROGHANNA

---

### 4.1 Réamhrá

Is riachtanas dlíthúil é forbairt agus measúnacht ar roghanna faoin Airteagal 5 (O.J. 2001) caithfidh siad súid atá taobh thiar de na pleanaí a chinníú:

- Go bhfuil roghanna oiriúnacha eile aitheanta, sonraithe agus mearcair áireamh na sprioceanna agus scóip an phlean/an chláir (Airteagal 5)
- Áirítear imlíne den bhfáth gur roghaíodh rogha amháin thar na roghanna eile a bhí ar fáil' (A) Tuarascáil Timpeallachta (Aguisín 1(h))
- Déantar ráiteas a réiteach a thugann achoimre de na fáthanna a bhí ar fáil' (A) plean nó an clár thar na roghanna réasúnta eile a bhí ar fáil' (A)

Déanann an chuid seo den Tuarascáil Timpeallachta cur síos ar na fáthanna a thabhairt do gach cás forbartha éagsúil a tháinig faoi bhráid Comhairle agus foireann SEA. Rinneadh na roghanna eile a mheas ag tabhairt áireamh ar na fáthanna a bhí ar fáil' (A) fhís atá i nDréachtphlean Forbartha an Chontae agus scóip gheagrafacha.

### 4.2 Cur Síos ar na Roghanna

Rinneadh trí rogha a mheas agus an Plean Forbartha á réiteach. Is é seo:

- |        |   |
|--------|---|
| Cás 1: | An Contae a roinnt ina thoghlimistéir le Pleananna Limistéir Áitiúla (LAPanna) sainithe ag gach toghroinn |
| Cás 2: | An Contae a bheith roinnte de réir lonnaíochta i Limistéir Áitiúla (LAPanna) sainithe                     |
| Cás 3: | An Contae a bheith roinnte i limistéir fheidhmeacha bunaithe ar gheilleagar agus lonnaíochtaí.            |

### 4.3 Measúnú na Roghanna in aghaidh na gCuspóirí Timpeallachta

Baineadh leas as na cuspóirí timpeallachta atá tugtha i dTábla 5 na gCuspóirí Timpeallachta chun na cásanna éagsúla a mheas. Tá torthaí na measúnú sonraithe thíos.

#### Cás 1: Toghlímistéir le Pleananna Limistéir Áitiúla Sainithe (LAPanna)

Sa chás seo, déantar LAP a réiteach do gach toghroinn ceantair bheadh an chás seo feiliúnach d'fhás gheilleagrach/inbhuanaithe i gCo. ní fheidhmíonn an Contae ar línte teorann polaitiúla. Má cruthaítear seo, ní bheadh soláthar maith ar iompar nó ar bhonneagar. Ní bheadh i limistéir nach mbeadh tionchar mór acu ar an timpeallacht nádúrtha ann go ligfí an straitéis lonnaíochta seo do fhairsingiú uirbeach a neamhoiriúnacha sa tslí go gcaillfí an difríocht idir ionaid tuaithe agus tionchair thimpeallachta dá bharr.

Chuirfeadh éifeacht an cháis phleanála seo brú ar limistéir tuaithe tré neamhchomhordaithe, brú chomh maith ar uisce agus gnáthóga eice ar uisce ó bpeirspictíocht éilimh agus thruailliú féideartha. Tá a méadóidh an chás seo an brú ar thithe tuaithe leo féin atá gan seirbhí coireála faoi leith de dhíth ar gach teaghlach agus an baol ann go n-gcóras isteach i sruthchúrsaí nó screamhuisce. Bheadh deacracht a seirbhísí sóisialta do na limistéir seo agus tá seans nach mbeadh feabhsaithe do dhaoine a gcónaíonn sna limistéir seo.

Bheadh costas an-ard ar bhonneagar, uisce, cóireáil ar fhuíolluisce a sholáthar.

Is chás míoiriúnach é seo chomh maith mar ní shroichfeadh sé fíis an Contae agus bheadh coimhlínt ann le roinnt cuspóirí timpeallachta.

### Cás 2: Limistéir Lonnaíochta bunaithe ar 87 LAPanna

Sa chás seo bheadh 87 LAPanna faoi leith do na lonnaíochtaí móra i Bheadh treoirlínte pleanála sainithe le soláthar do gach LAP. Toisc bheag ar chuid de na lonnaíochtaí, tá an seans ann nach mbeadh cosúil le huisce agus cóireáil fuíolluisce ar fáil. Mar thoradh ar seo, tá mbeadh soláthar seirbhísí agus gréasán iompair toisc easpa phleanáil lonnaíochta.

Bheadh sileadh ó theaghlaigh taobh istigh den lonnaíocht bheag seipteach nó chuig ionaid chóireála fuíolluisce indibhidiúla. Má thndéantar na bearta rialaithe seo a sheiceáil nó seirbhís a sholáthar ann go mbeadh truailliú uisce agus screamhuisce.

### Cás 3: Limistéir Fheidhmeacha Sainithe bunaithe ar Gheilleagar agus

Don chás seo, bheadh comhbhabhtálacha i gceist idir riachtanais cosaint timpeallachta. Roinneann sé an contae isteach i limistéir fhe sholáthraíonn cothromaíocht cheart idir forbairt limistéir uirbeach t pobail tuaithe inbhuanaithe. Ar an mbonn seo ceaptar go bhfuil gá soláthair seirbhíse chun daonra tuaithe a chothú. Is féidir anailís a leibhéal soláthair seirbhíse is fearr nuair a dhéantar athbhreithniú bhonn limistéir fheidhmigh.

Sa chás seo is féidir aitheantas a chur ar an easpa de sheir riachtanach chun pobail a choinneáil agus pleanáil d'fhás i slí a bh mais chriticiúil atá riachtanach chun na seirbhísí a choinneáil nó a th

Foirmíonn an cás seo lonnaíocht mhór amháin i ngach limistéar feidhmiúcháin á dhéanamh, is féidir le Comhairle Contae Chiarraí díriú ar infheistiú lonnaíocht mhór amháin chun go bhforbrófar lonnaíocht tarraingteach ghníomhódh mar phointe fócasach d'fhás sóisialta, tráchtála agus cóimheasach chúlchríoch thuaithe mhórthimpeall á seirbhísiú. Aidhm fhoriomláimh mianach saoil a fheabhsú do chónaitheoirí an chontae trí núicléach chruthú i ngach limistéar feidhmeach. Ceaptar chomh maith go mbeidís an infheistiú isteach riachtanach a bhaint amach leis an gcás seo.

Ligeann an cás seo d'fhorbairt rialaithe tarlú sa Chontae agus ceanglaí measctha; sé sin pleanáil uirbeach agus tuaithe. Déantar an bealach an Conate a mheas ag leibhéal praiticiúil seachas na feidhmeacha teorainneacha polaitiúla agus soláthar seirbhísí a dhéanamh i nGContae Chiarraí chun soláthar níos éifeachtaí do sheirbhísí bonneagair a bhaint amach.

Sa chás seo, is féidir láithreáin shainithe agus dobharlaigh faoi leith a shainiú sa Chontae. Tá staidéir atá déanta ag an gComhairle tar éis na riachtaí agus tógáil ionaid chóireála fuíolluisce a aithint. Tá soláthar uisce á sholáthar mar chuid den chás seo.

#### **4.4 Measúnú na Roghanna in aghaidh na gCuspóirí Timpeallachta**

Críochnaítear an measúnú seo le fáil amach conas a rachadh na cásanna bhfeidhm ar bhunlíne na timpeallachta i nGContae Chiarraí.

##### Cás 1 - Toghlímistéir le Pleananna Límistéir Áitiúla ar leith

Bheadh an tionchar ar bhonnlíne timpeallachta mar gheall ar leithscáil ó thaobh toghlímistéir de diúltach don chuid is mó. Bheadh tionchar ar uisce, bithéagsúlacht, an daonra agus socmhainní ábhartha. Fuarthas measúnú bunlíne a bhí tugtha faoi bhun don Tuarascáil Chuimhneach drochstadas cáilíochta ag an uisce faoi láthair go háirithe timpeall ar mar Chill Airne agus Trá Lí. Ach, le cur i bhfeidhm leithscaradh toghlímistéir bheadh níos mó ionad chóireála fuíolluisce riachtanach mar ní bheadh lárnu daonraí Seans go mbeidís na háiseanna nua seo faoi dheasca cheadúnas nó smacht ón GCC faoi na Rialaithe nua um Dhoirteadh. Bheadh tionchar diúltach ar bithéagsúlacht chomh maith mar bhéimeanna spásúil níos mó le tithíocht agus seirbhísí a sholáthar thar limistéar níos breis príacaíl do láithreáin sainithe. Bheadh an cás seo i gcoimhlint na timpeallachta maidir le mianach saoil mar bheadh seirbhísí cosúil le mianach saoil ar fáil ag faid níos mó de bharr pobal níos scaipthe agus bheadh d'úsáid ghluaisteáin agus taistil. Bheadh sé seo i gcoimhlint na timpeallachta maidir le cáilíocht aeir. Bheadh tionchair dhiúltach ar ábhartha mar bheadh pobail níos scaipthe ag leithscaradh na bithéagsúlachta ábhartha mar sholáthar uisce, leathanbhonn fuíolluisce agus bainistíocht dramhaíola de dhíth le freastal ar líon na

Níltear ag súil le tionchair ar oidhreacht chultúrtha, nó ar ithreacha/gníomh leithscaradh toghcháin. Tá smacht ar oidhreacht chultúrtha bhainfeadh bainistíocht an Chontae ó sheasamh toghcháin den dia-cheana féin. Ní bheadh tionchar ag an gcás seo ar ithreacha nó ar bhithéagsúlacht. Bheadh an tionchar ar an dtírdhreach dearfach nó diúltach mar bheadh scaipthe, a laghdódh tionchair shuntasacha ó fhorbairtí mhóra agus íomhá den timpeallacht tuaithe, ach bheadh níos mó tithe scaipthe mbeadh tionchar diúltach ar character na tírdhreacha.

### Cás 2 - Lonnaíochtaí le Pleananna Limistéir Áitiúla ar Leith

Bheadh an cás seo i gcoimhlint le roinnt cuspóirí timpeallachta coibhíochta. Cosúil le cás leithscaradh toghcháin, bheadh líon chóireála fuíolluisce mar thoradh ar phobal níos scaipthe, cuid acu faoin luach truíce do cheadúnú cóireála fuíolluisce ón GCC. D'fhéadfaid ann a bheith ann do cháilíocht uisce dhromchla agus screamhu dhiúltacha tuartha leis an gcás seo ar bhithéagsúlacht toisc go mbeadh suntasach i gceist le soláthar tithíochta agus seirbhísí thar limistéir. Bheadh tionchair dhiúltacha ar shocmhainní ábhartha mar bheadh poiblí sa chás seo, fiú ag 87 lonnaíocht ainmnithe, agus bheadh socmhainní sholáthar uisce, leathanbhanda, bonneagar fuíolluisce agus bainistíocht dhíth le freastal ar limistéar níos leithne.

Ní bheadh aon thionchar réamh-mheasta ag an gcás seo ar oidhreacht chultúrtha/ithreacha/gheolaíocht. Tá smacht maith ar oidhreacht chultúrtha i bhainfeadh bainistíocht an Chontae ó chás áirithe lonnaíochta den dia-cheana féin. Ní bheadh tionchar ag an gcás seo ar ithreacha nó ar ghníomh leithscaradh toghcháin.

Bheadh tionchar dearfach ar aer agus ar aeráid mar choinneodh ag lonnaíochtaí atá ann cheana atá scaipthe ar fud na tíre, in áit ionaid fhorbairt. D'fhanfadh sceitheadh aeir ó na daonraí seo scaipthe. Bheadh dearfach ar dhaonra mar díríonn an cás ar lonnaíochtaí atá ann cheana. Bheadh ceisteanna ar chaighdeán maireachtála mar chuid den phlean. Bheadh drochthionchar ar sheirbhísí na lonnaíochtaí mar shocmhainní. Bheadh pléadh cheana féin mar gheall ar scaipeadh an phobail. Bheadh tionchar thírdhreach mar bheadh caighdeán ag gach lonnaíocht LAP do mhéadú i ngach LAP. D'fhéadfadh tionchar diúltach a bheith ann dá mba rudaí caighdeán cheanna i bhfeidhm i ngach LAP.

### Cás 3 - Limistéir fheidhmeacha sainithe

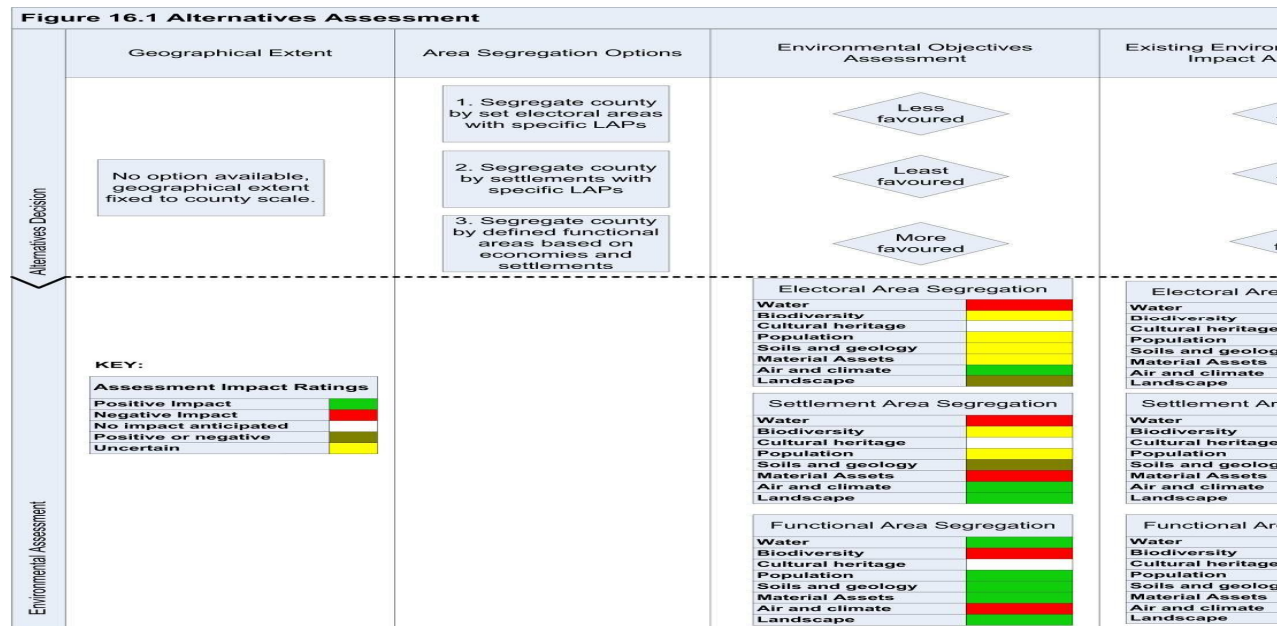
Thabharfadh an cás seo tacaíocht do na cuspóirí timpeallachta a bhaineann le. Bheadh seirbhísí cóireála fuíolluisce níos lárnaithe agus rialaithe ag aitheantas. Bheadh tacaíocht tugtha do bhuncheisteanna mianaigh saoil agus bheadh bunscóileanna/meánscoileanna de mhéid ábhartha chun freasúra móra ar fáil i limistéir cosúil le mol Chill Áirne-Trá Lí. Bheadh bonn maith i limistéir seo. Tá cáilíocht an aeir chomhthimpeallaigh go maith sa chás seo féin beidh níos mó carranna príobháideacha, agus, dá bharr, sceitheadh dhaonra a chruthaigh an mol agus na limistéir fheidhmeacha. Measta

mbeidh tionchar diúltach ar bhithéagsúlacht ón gcás seo de bharr thógáil talún chun freastal ar na méaduithe daonra réamh-mheasta.

Ní mheastar go mbeidh tionchar ag an gcás seo ar oidhreacht chultúr, geolaíocht agus socmhainní ábhartha. Tá smacht maith ar oidhreacht gCiarraí agus ní bhainfeadh bainistíocht an Chontae ó chás áirithe diansmacht atá ann cheana féin. Ní bheadh tionchar ag an gcás seo ar gheolaíocht. Níltear ag súil le tionchar ar shocmhainní ábhartha nó forbairt na lonnaithe móra atá ann cheana féin, áit a bhfuil áirgeann bhforbairt faoi láthair.

#### 4.5 Straitéis Roghnaithe

Bunaithe ar mheasúnú timpeallachta na dtrí cháspholasaí éagsúla fuair gurb é Cás 3, a sheasann do chur chuige an mhoil / limistéir feidhme fearr don Chontae. Aithníonn an cás seo gur gá cothromaíocht a bheith timpeallacht, cáilíocht mhaireachtála agus forbairt.



---

## 5 CLÁR MONATÓIREACHTA

---

### 5.1 Réamhrá

Faoi Airgeagal 10 agus Alt (i) de Sceideal 2B de na Rialacháin monatóireacht a dhéanamh chun go n-aithneofaí aon éifeacht áibhir Phlean. Ceadaítear gníomhaíocht feabhais dá bharr. Coisceann mór a dhéanamh ar fhíorthionchair an Phlean i gcoinne iad siúd a bhí n féidir, tríd an gclár, mórfhadhbanna a aithint agus deighleáil leo go t bonnlíne timpeallachta a bhailiú le haghaidh athbhreithnithe ar a anseo. Deimhníonn sé chomh maith go dtabharfar faoi bhun beart ionas nach dtarlódh tionchair gan choinne (Therivel, 2004).

Tá an mhodheolaíocht a úsáideadh chun forbairt a dhéana monatóireachta don Phlean Forbartha do Chontae Chiarraí bunaithe agus spriocanna, sannadh freagrachtaí agus suíomh amlínte cuí. Á ann chomh maith i gcás tarlaithe gan choinne.

Déantar monatóireacht trí thuairisciú ar thacar táscairí agus spriocanna do na gnéithe timpeallachta éagsúla agus úsáidte chun cur síos threochtaí sa bhonnlíne amach anseo, a chuireann ar ár gcumas tion agus dhiúltacha ar an timpeallacht a thomhas. Léiríonn na tásca athruithe a bheadh inchurtha i leith fhorfheidhmiú an Phlean. Go há na táscairí léiriú a dhéanamh chomh maith i gcúinsí áirithe a ghníomh réamhrabhaidh sa chás go dtarlódh tionchair gan choinne n coinníollacha níos tapúla ná mar a measadh. Mar shampla, déanann uisce cur síos ar threochtaí i bhfeabhsuithe agus i meath sa cháil bhfuil spriocanna cáilíochta á sroicheadh, agus má tá meath tobann le hidirghabháil láithreach bonn.

Leagfaidh monatóireacht béim ar ghnéithe den timpeallacht dóchúlacht go mbeidís faoi thionchar suntasach ag an bPlean. Sain agus spriocanna do na buncheisteanna timpeallachta príomhúla sa l iad sin uisce, bithéagsúlacht, oidhreacht chultúrtha agus tírdhreach.

Tá na táscairí a roghnaíodh ag leibhéal atá ábhartha don F sainscagadh agus tuairiscithe ag éagsúlacht Gníomhaireachtaí Rial GCC, OPW, Seirbhís Páirceanna Náisiúnta agus Fiadhúlra agus gComhairle Contae Chiarraí.

Tá mórchuid den eolais táscaire éilithe bailithe agus tuairiscithe chea atá leor chun riachtanais an Phlean seo a shroicheadh. T monatóireachta leagtha síos ag reachtaíocht ábhartha.

Tugtar an clár monatóireachta don SEA i dTábla 5.1 go 5.7.

**Tábla 5.1:Clár Monatóireachta do Cháilíocht Uisce**

UISCE						
Cuspóiri Timpeallachta		Táscaire	An tÚdarás Freagrach	Minicíocht	Sprioc	An saghas Idirghabhála atá ag teastáil
WO1.1	Cáilíocht an uisce dromchla a chothú nó a fheabhsú le riachtanais an SWRBMP agus PoMs a chomhlíonadh.	Athruithe i soláthar cháilíocht uisce mar atá aitheanta le linn mhonatóireacht cháilíocht uisce don SWRBMP déanta ag CCC agus an GCC	KCC EPA	De réir thimthriall monatóireachta faoi réir Chlár Monatóireachta an WFD	Stádas maith uisce dromchla bainte amach faoi réir WFD faoi 2015	Foinse na faidhbe a fhiosrú agus a réiteach dá réir sin
WO1.2	An Rátáil um Cháilíocht Bhitheach (Luach Q) d'uisce dromchla a chothabháil nó a fheabhsú.	Rátáil cáilíochta bithí d'uisce abhann ag suíomhanna monatóireachta EPA	EPA	De réir thimthriall monatóireachta faoi réir Chlár Monatóireachta an GCC	Feabhsúchán nó gan mheath ar a laghad ar cháilíocht uisce dromchla faoi 2015	Foinse na faidhbe a fhiosrú agus a réiteach dá réir sin
WO1.3	SUDS a chur i bhfeidhm ar fud limistéar an staidéir.	Pleananna Draenála de réir SUDS a sholáthar d'fhorbairtí atá beartaithe sa limistéar staidéir.	KCC	Pleananna draenála a chloíonn le SUDS a thabhairt do gach forbairt mholta	Cloí 100% le pleananna draenála SUDS tugtha le hiarratais phleanála	Gan iarratas pleanála a mheas le haghaidh pleanála mura bhfuil pleananna draenála riachtanacha tugtha
WO1.4	Eolas ar ionchur forbartha do mhéideanna uisce dromchla	Sreabha uisce dromchla cainníochtaithe ó fhorbairtí beartaithe mar chuid den phroiséas pleanála  Leibhéil abhann tomhaiste	KCC EPA	Measúnuithe hidreolaíocha lena n-áirítear ionchur uisce dromchla measta le bheith tugtha le hiarratais phleanála  Leibhéil abhann logálte mar thimthriall logála an GCC	Cloí 100% le measúnuithe hidreolaíocha tugtha le hiarratais phleanála  Leibhéil abhann le fanacht ag peircintílí reatha de réir shonraí hidreolaíocha an OPW	Gan iarratas pleanála a mheas le haghaidh pleanála mura bhfuil pleananna hidreolaíocha riachtanacha tugtha
WO2.1	Truailliú uisce talún a chosc trí chloí le phleananna cosanta uiscígh.	Athruithe i gcháilíocht uisce talún mar a bhí sainitheanta i gclárachá monatóireachta déanta ag CCC agus an GCC faoin SWRBMP	KCC TCU	De réir thimthriall monatóireachta faoi réir Chlár Monatóireachta an WFD	Stádas maith screamhuisce a bhaint amach faoi réir WFD faoi 2015	Foinse na faidhbe a fhiosrú agus a réiteach dá réir sin

UISCE						
Cuspóirí Timpeallachta		Táscaire	An tÚdarás Freagrach	Minicíocht	Sprioc	An saghas Idirghabhála atá ag teastáil
WO3.1	Caighdeán soláthairtí uisce ólacháin a chothú agus a fheabhsú.	Caighdeán uisce ólacháin agus comhairimh na mbaictéar agus minicíocht na bhfógraí faoi uisce a fhiuchadh' agus fógraí RAL ón EPA	KCC	Mar atá de dhíth ar an bpobal ar a bhfreastlaítear sa limistéar staidéir agus ar riachtanais Rialachán Uisce Ólacháin.	Gan fógraí beirigh uisce' a eisiúint Gan RALanna ón GCC	Foinse na faidhbe a fhiosrú agus a réiteach dá réir sin
WO4.1	úsaid uisce inbhuanaithe a chur chun cinn bunaithe ar chosaint fhadtéarmach acmhainní	Minicíocht na bhfógraí ganntanais uisce'	KCC	-	Laghdu i líon na bhfógraí ganntanais uisce eisisithe	Foinse na faidhbe a fhiosrú agus a réiteach dá réir sin
WO4.2	Bonneagar a uasghrádí chun freastal ar riachtanais soláthair uisce amach anseo	Minicíocht na bhfógraí ganntanais uisce'	KCC	-	-	-
WO5.1	An éifeacht atá ag tuilte a mhaolú trí fhorbairtí ar thuilemhánna a sheachaint.	Líon agus cineál na bhforbairtí sa limistéar tuilte aitheanta	KCC	-	Laghdu i líon na bhfoirgneamh tuilte  Cloí le treoirlínte tugtha i dTreoirlínte OPW ar Riosca Tuilte (2005)	Foinse na faidhbe a fhiosrú agus a réiteach dá réir sin
WO5.2	Faoiseamh tuilte a sholáthar trí riosca tuilte a bhainistiú agus maireachtáil le tuilte seachas réitigh innealtóireachta tuilte a roghnú.	Soláthar measúnachtaí ar bhaol tuilte ina bhfuil forbairtí/athruithe beartaithe ar chríosú talún le béim ar bhaol tuilte a bhainistiú	KCC	-	Maolú priacail tuilte agus damaíste d'fhoirgnimh ag tuilte	Gan iarratas pleanála a mheas le haghaidh measúnú pleanála mura bhfuil measúnuithe riachtanacha curtha isteach i limistéir aitheanta tuilte nó limistéir thairbhe limistéir dhraenála a bhfuil iarratais phleanála acu

UISCE					
Cuspóiri Timpeallachta		Táscaire	An tÚdarás Freagrach	Minicíocht	
WO6.1	Stop a chur ar thrasnaíocht ar mhoirfeolaíocht uisce intíre ó fhorbairtí/ athruithe ar úsáid talún i limistéar an staidéir.	Líon na n-atreoruithe uisce dromchla beartaithe a soláthraíodh measúnuithe hidreolaíocha dóibh	KCC	-	Maolú mhoirfeolaíochta dromchla go mbunús
WO7.1	Stádas Brait Ghoirm a choimeád do thránna	Athruithe i gcáilíocht uisce snámha	KCC	-	Leibhéal Ghoirm a choimeád

**Tábla 5.2: Clár Monatóireachta do Dhaoine**

BITHÉAGSÚLACHT					
Cuspóir Timpeallachta		Táscaire	An tÚdarás Freagrach	Minicíocht	Sp
BO1.1	Gnáthóg agus speicis a chaomhnú agus a chosaint	Sainiú limistéar breise mar gheall ar bhitheagsúlacht nó luach geolaíochta  Céadatán na ngnáthóg agus na speiceas uathúla i láithreáin ainmnithe a chailtear trí chlaonadh i suirbhéanna gnáthóige bliantúla/débhliantúla.	KCC  DoEHLG	-	Gan chailleadh ná de speicis c
BO1.2	Láithreáin Natura 2000 (SAC agus SPA) a chosaint sa phróiseas pleanála ag baint úsáide as modheolaíocht measúnaithe Airteagal 6 na Treorach maidir le Gnáthóga	Líon na measúnuithe Airtigeal 6 soláthraithe le hiarratais phleanála d'fhorbairtí molta do láithreáin ag a mbeadh tionchar féideartha ar láithreán Natura 2000 nó iad siúd os a gcionn sa cheantar staidéir	KCC  DoEHLG	-	Measúinuite Aí sholáthar le ga pleanála do lá mbeadh tionch ar láithreán Na iad siúd os a g

BITHÉAGSÚLACHT					
Cuspóir Timpeallachta		Táscaire	An tÚdarás Freagrach	Minicíocht	Sp
BO2.1	éagsúacht na ngnáthóg agus na speiceas a chaomhnú i láithreáin neamhainmnithe tábhachtach go háitiúil.	<p>Céadatán na ngnáthóg agus na speiceas uathúil i láithreáin neamhshainithe a gcailltear trí chlaonadh i suirbhéanna gnáthóige bliantúla/débhliantúla.</p> <p>Céatadán na gcrann dúchasacha agus leathanduilleogach curtha</p>	KCC	-	<p>Gan chailleadh mar Fhála The Fearainn nó fá</p> <p>Ba chóir go m caighdeán oilt 1302 Teagasc Fálta Meicniúil dhéanann bea meicniúil</p> <p>Foraoisiú leath 30%</p> <p>Forbairt de gh aitheanta near mar chrios gla</p>

BITHÉAGSÚLACHT					
Cuspóir Timpeallachta		Táscaire	An tÚdarás Freagrach	Minicíocht	Sp
BO3.1	Gnáthóga uisceacha agus talúnta a chosaint ó speicis ionracha.	Speicis ionracha de chineálacha nua nó méadú ar chlúdach de speicis ionracha a aithníodh.	KCC DoEHLG SWRBD	Láithreach agus suíomh na speiceas ionrach a shainithint i limistéir staidéir	Gan aon speicis ionracha a bhfuil speicis ionracha srianta ar na limistéir. Tacaíocht do tionscnamh laghdaíonn de speicis ionraí Cuidiú le speicis ionracha nua a aithníodh agus a bhainis phoiblí a ardú de speicis ionracha agus a dualgais idirnáisiúnta.
BO4.1	Riachtanais an Phlean Bainistíochta Abhantraí a chomhlíonadh	Leibhéal riosca do ghnáthóga uisceacha	KCC SWRBD	Go Bliantúil	Stádas maith a bhaint de gach uisce faoi

**Tábla 5.3: Clár Monatóireachta don Daonra agus Sláinte an Duine**

DAONRA AGUS SLÁINTE AN DUINE					
Cuspóir Timpeallachta		Táscaire	An tÚdarás Freagrach	Minicíocht	
PO1.1	Cáilíocht beatha daoine a fheabhsú bunaithe ar thimpeallachtaí maireachtála ar ardchaighdeán, saoráidí oibre agus áineasa	<p><b>PI1.1</b> Tarlú de mheath ar bith i sláinte an daoná i gceantar áirithe an chontae.</p> <p>Méadú i líon na spásanna glasa agus na n-áiseanna atá ar fáil don phobal.</p> <p>Rátaí fostaíochta le linn saol an Phlean seo.</p>	KCC	Athbhreithniú le linn thréimhse an Phlean.	<p>Gan meath suntasach i sláinte an duine mar gheall ar cheisteanna.</p> <p>Méadú i líon na spásanna glasa agus na n-áiseanna atá ar fáil don phobal.</p> <p>Soláthar cóir don daonra sa shaolré an Phlean seo.</p>
PO1.2	Cur i ngníomh Plean Bainistíochta Bruscair an Chontae 2007 agus plean ar bith ina dhiaidh sin.	<p><b>PI1.2</b> Líon na bhfíneálacha bruscair eisithe.</p>	KCC	Athbhreithniú le linn thréimhse an Phlean.	Gan fíneálacha bruscair le linn thréimhse an Phlean.

DAONRA AGUS SLÁINTE AN DUINE					
Cuspóir Timpeallachta		Táscaire	An tÚdarás Freagrach	Minicíocht	
PO2.1	Cloí le Plean Éigeandála an Chontae agus le cuspóirí eile a bhaineann le sláinte an duine.	<p><b>PI2.1</b> Caighdeán uisce ólacháin agus líon RALanna agus fógraí faoi uisce a fhiuchadh'</p> <p>Cáilíocht aeir sa réimse staidéir a chothú nó a fheabhsú.</p> <p>Fáil ar iompar poiblí</p> <p>Soláthar láithreán taitneamhachtí pobail nua</p>	KCC	Athbheithniú le linn thréimhse an Phlean.	<p>Nach mbeid Gníomhaíocht (RAL) ó fhógraí</p> <p>Leibhéil chothú SO2, NOx, cháithníní nó a fheabhsú déanta ag EPA</p> <p>Áiseanna p...</p> <p>Líon na n-icathartha n... linn saol an...</p>
PO3.1	Ionad cóireála fuíolluisce atá ann cheana a uasghrádú.	<p><b>PI3.1</b> Críochnú uasghráduithe WWTP</p>	KCC	Athbheithniú le linn thréimhse an Phlean.	Soláthar a... leorbhonne... sholáthar b... dhaonra re... mheasta.

**Tábla 5.4: Clár Monatóireachta do Shócmhainní Ábharacha**

SÓCMHAINNÍ ÁBHARACHA					
Cuspóir Timpeallachta		Táscaire	An tÚdarás Freagrach	Minicíocht	S
MAO1.1	Bonneagar iompair inbhuanaithe a fhorbairt a laghdaíonn fad an turais agus an gá le taisteal.	Plean Comhtháite úsáidte Talún agus Iompair.	KCC	Athbhreithniú le linn saolré an phlean.	<p>Úsáid níos mó poiblí</p> <p>Líon níos airde rotháíochta ag</p> <p>Measúnú ar thri iarratais phlean cinn a bhainea Áirne Thrá Lí.</p>
MAO2.1	Táirgeadh dramhaíola a íoslaghdú agus cleachtais inbhuanaithe bhainistíochta dramhaíola a thabhairt isteach	<p>Líon na dramhaíola teaghlaigh a chuirtear chuig líonadh talún</p> <p>Cainníocht dramhaíola tí curtha le haghaidh athchúrsáil</p> <p>Líon na mbanc beir chuige a sholáthraítear do phobal an chontae</p>	KCC	Athbhreithniú le linn saolré an phlean.	<p>Laghdú ar na c dramhaíola a c líonadh talún.</p> <p>Méadú ar na c dramhaíola a c d'athchúrsáil.</p> <p>Méadú ar líon chuige a sholá an chontae go gach 1,000 da</p>
MAO3.1	Úsáid a bhaint as teicneolaíocht fuinnimh in-athnuaite do riachtanais réamh-mheasta chumhachta thar thréimhse an Phlean	Líon agus cineál na dteicneolaíochtaí fuinnimh inathnuaite a úsáidtear i bhforbairtí nua agus faoi fhorbairtí fuinnimh an chontae.	KCC	Athbhreithniú le linn saolré an phlean.	<p>Roinnt tionscna inathnuaite for an phlean.</p> <p>Céatadán fuinn go dtí an eang ghintear as fuir inathnuaite.</p>

**Tábla 5.5:Clár Monatóireachta d'Oidhrecht Chultúrtha**

OIDHREACTH CHULTÚRTHA					
Cuspóir Timpeallachta		Táscaire	An tÚdarás Freagrach	Minicíocht	S
CHO1.1	Dea-chleachtas i gcaomhnú oidhreachta agus i mbainistíocht de réir treoirlínte RCORÁ	Líon na bhforbairtí neamhúdaraithe le linn saolré an Phlean as a dtagann cailleadh nó páirtcailleadh na struchtúr nó suíomhanna cosanta le stádas seandálaíochta.	KCC DoEHLG	Athbhreithniú lár téarma ar Phlean Oidhreachta an Chontae	Cosc ar fhorbairtí neamhúdaraithe an Phlean as a dtagann cailleadh nó páirtcailleadh na struchtúr nó suíomhanna cosanta le stádas seandálaíochta.  Cinntiú go gceadaítear iarratas pleana bhféadfadh ticéad acu ar oidhreachtaí chuig an RCC ná ráitis agus go mbeidís máltaí.
CHO2.1	Láithreáin aonair agus coimpléasc a chosaint	Líon na bhforbairtí neamhúdaraithe ceadaithe le linn saolré an Phlean as a dtagann cailleadh na suíomhanna nó na gcoimpléasc aonair.	KCC	-	Cosc ar fhorbairtí neamhúdaraithe an dtiocfadh damáiste do láithreáin agus do aoanaracha.
CHO3.1	Sainnithint agus cosaint gnéithe seandálaíochta.	Líon na bhforbairtí neamhúdaraithe ceadaithe as a dtagann cailleadh nó damáiste do ghnéithe seandálaíochta.	KCC DoEHLG	-	Cosc ar fhorbairtí neamhúdaraithe an dtiocfadh damáiste do ghnéithe seandálaíochta.

OIDHREACTH CHULTÚRTHA					
Cuspóir Timpeallachta		Táscaire	An tÚdarás Freagrach	Minicíocht	S
CH04.1	Forbairt na Gaeilge a thacú agus a spreagadh	Daonra agus fostaíocht na gCainteoirí Gaeilge i limistéir Ghaeltachta	KCC	-	Méadú i líon a aoise na nGa limistéir Ghae
CH04.2	Forbairt na dtionscnamh liteartha agus Ealaíona a thacú agus a spreagadh	Maoiniú a sholáthar de réir an Phlean Ealaíon Chiarraí 2007-2012	KCC	-	Líon na n-ime agus ealaíona Phlean.

**Tábla 5.1: Clár Monatóireachta d'Aer agus Aeráid**

Gnéithe Aeir agus Aeráide(AC)	Cuspóirí(ACO)	Spríocanna	Táscairí(ACI)
ACO1.1	Astuithe gáis cheaptha teasa a laghdú chun caighdeán Náisiúnta agus Idirnáisiúnta a chomhlíonadh	Úsáid mhéadaithe iompair phoiblí  Líon na rotharbhealaí agus na mbealaí coisithe i limistéar an staidéir a mhéadú.  Líon na gceaduithe tugtha do thionscadail fuinnimh inathnuaite a mhéadú	<b>ACI1.1</b> An úsáid a bhaintear as iompar po  Soláthar rotharbhealaí agus beala  Líon na gceaduithe tugtha do thion in-athnuaite
ACO1.2	Rialáil fuinnimh Foirgneamh	Líon na n-iniúchtaí fuinnimh déanta ar áiseanna atá ann cheana agus tithe nua a mhéadú	<b>ACI1.2</b> Líon na n-iniúcháireachtaí fuinnimh
ACO2.1	Caighdeán aeir chomhthimpeallaigh a fheabhsú	Caighdeán aeir chomhthimpeallaigh a chothabháil nó a fheabhsú trí úsáid feithiclí príobháideacha a laghdú	<b>ACI2.1</b> Táscairí um chaighdeán aeir

**Tábla 5.2: Clár Monatóireachta d'Aer agus Aeráid**

TÍRDHREACH					
Cuspóir Timpeallachta		Táscaire	An tÚdarás Freagrach	Minicíocht	
LO1.1	Tírdhreacha scéimhe sainithe a chosaint agus radhairc, bealaí agus gnéithe tírdhreacha a bhfuil luach áitiúil acu a chosaint.	Líon agus cineál na bhforbairtí i radhairc agus amhairc sainithe.	KCC	Gach iarratas pleanála a athbhreithnúi mar a chuirtear isteach é.	Nac iste sun rad am sha
LO2.1	Sráid-dreacha sna bailte agus sráidbhailte níos mó a chosaint	Líon agus cineál na bhforbairtí i radhairc agus amhairc sainithe.	KCC	Gach iarratas pleanála a athbhreithnúi mar a chuirtear isteach é.	Nac iste sun rad am sha

**Tábla 5.3: Clár Monatóireachta d'Ithreacha agus do Gheolaíocht**

ITHREACHA AGUS GEOLAÍOCHT					
Cuspóir Timpeallachta		Táscaire	An tÚdarás Freagrach	Minicíocht	Sprío
SGO1.1	Athúsáid inbhuanaithe de láithreáin athfhorbraíochta a uasmhéadú agus úsáid na timpeallachta tógtha atá ann cheana a uasmhéadú.	Céatadán na bhforbairtí nua ar láithreáin athfhorbraíochta	KCC	Athbhreithnúi le linn saolré an phlean.	Céatadán áirithe hiarratais nua a bheith ar láithreáin athfhorbraíochta

SGO2.1	Chun láithreáin líonta talún neamhrialáilte ar bith sa limistéar staidéir a aithint.	Líon na láithreán a aithníodh agus a leasaithe.	KCC	Athbhreithniú le linn saolré an phlean.	Tuairisciú ar láithreáin fhabhtacha/neamhfabhtacha le linn saolré an phlean.
SGO3.1	Chun láithreáin a bhfuil tábhacht gheolaíochta leo a shainiú mar NHAanna nó CGSanna.	Líon na NHAanna agus CGSanna geolaíochta a sainíodh le linn saolré an phlean.	KCC	Athbhreithniú le linn saolré an phlean.	Láithreáin a roghnóidh mar NHAanna agus an próiseas a bheith déanta le linn saolré an phlean.