



KERRY COUNTY COUNCIL
CORPORATE PLAN
2024 - 2029



CONTENTS

Introduction by Cathaoirleach	1
Foreword by Chief Executive	2
Our Vision, Mission and Values	3
Profile of County Kerry	4
Profile of Kerry County Council	5
Current Operating Environment	8
Corporate Plan Framework	11

Introduction by Cathaoirleach



As Cathaoirleach of Kerry County Council, I am pleased to introduce the Council's Corporate Plan for 2024-2029.

This plan sets out the strategic direction, vision, and objectives for Kerry County Council over the next five years. It is a valuable means by which Kerry County Council can set out and implement high level objectives and actions across the wide range of services we provide.

At the heart of this plan is a vision and mission to deliver our services in an inclusive manner.

Five key strategic themes have been identified in this Corporate Plan

1. **Creative, Connected, Safe and Healthy Communities**
2. **Strategic Infrastructure, Housing and Regeneration**
3. **Economic, Enterprise and Tourism**
4. **Environment and Climate**
5. **Organisation and People**

Being the democratically elected body in the county, with the authority and legitimacy to represent our communities, elected members of Kerry County Council have a key role to play in ensuring that there is accountability in achieving the corporate goals identified under each of these strategic themes. As elected members, we are in close contact with the people we represent, and along with Council management, we aim to ensure that the needs and demands of our communities are reflected in all Council strategies, plans, policies and work programmes.

My colleagues and I will work positively with Council management and staff to address our local challenges and deliver this plan over the coming years. The key objective of Kerry County Council is to improve the quality of life for all the people of our wonderful and unique county.

As Cathaoirleach, I look forward to working with my fellow elected members, the management and staff of Kerry County Council and other key stakeholders to deliver a bright and prosperous future for all our communities.

Breandán Fitzgerald

Cathaoirleach, Kerry County Council

Foreword by Chief Executive



Kerry is a unique and amazing county, full of ambition and potential. It is a county that prides its welcoming ethos, is characterised by strong communities and extraordinary heritage, and is known as a place where innovation flourishes and diversity is celebrated.

Over recent years we have seen significant public and private sector investment in Kerry that has enhanced the county as a place to live in, created opportunities for businesses, investment and employment, and continue to broaden the appeal of Kerry to

domestic and international tourists. Importantly, this investment has enhanced our community, cultural and sporting lives. Kerry County Council seeks to maintain this momentum, by strengthening our communities, supporting sustainable tourism, and diversifying our economy. To do this we must play our role in addressing key challenges facing Kerry; housing, climate change, connectivity and infrastructure. In particular we will seek to continue to improve our towns and villages as places to live and visit; places for all ages where health and wellbeing are nurtured.

This Corporate Plan sets out a vision and mission for Kerry County Council, that focuses on leading sustainable development of the County and proudly delivering infrastructure and services for our diverse communities. It sets out the values by which we will do our business. Importantly it puts people at the centre of what we do. We will work to ensure that our teams across all directorates of the Council are supported in their work to deliver a wide range of services for residents of Kerry.

Kerry County Council, in partnership with communities, business representative organisations, and a range of public and private stakeholders, will work to harness the potential of the County in a changing world. We will foster a culture of innovation and agility to ensure that we can pivot to national and international events and trends. As we face these challenges, Kerry County Council will work with our partners to ensure that Kerry is a place where everyone feels a sense of belonging.

I look forward to working with the teams in Kerry County Council, the elected representatives, communities and stakeholders to deliver the objectives of this plan.

Fearghal Reidy

Chief Executive, Kerry County Council

Our Vision, Mission and Values

The Corporate Plan sets out the Council's strategic framework and activities for future action for the term of the Council to 2029. It is the central component of the Council's business architecture, linking key elements such as policy, organisation, operational activity, governance, and performance management designed to act as the driver for economic development, social inclusion and environmental sustainability of County Kerry. It sets out the vision, mission and values of Kerry County Council.

Vision

Kerry County Council will lead and support the sustainable development of the county in an inclusive manner positioning Kerry as a place of choice to live, work, visit and invest in and as a prime location to enjoy, innovate, learn and conduct business.

Mission

To proudly and effectively deliver excellent services and infrastructure for our residents, communities, businesses and visitors, while nurturing, protecting and celebrating the county's unique urban and rural environment, diverse communities, rich cultural, artistic, educational and language heritage.

Values

In implementing this plan, Kerry County Council will be guided by the following core values

1. **People and Community Focus:** We will engage with and support our urban and rural communities as the focus of delivering excellent public services and amenities.
2. **Civic Leadership:** We will provide clear democratic and civic leadership, engage our communities and work in a collaborative manner with our stakeholders to advance the development of County Kerry.
3. **Respect, Trust, Honesty and Integrity:** We will communicate effectively with courtesy, fairness and respect and maintain and demonstrate trust, honesty, integrity and objectivity in our decisions and actions.
4. **Accountability and Transparency:** We will always act in the public interest and be responsible, accountable and transparent in our decision-making and actions and we are committed to ensuring that our functions are performed to the highest of standards.
5. **Innovation and Efficiency:** We will seek innovative and efficient ways to effectively deliver our services in a responsible and adaptive manner.
6. **Sustainability and Climate Change:** We will promote balanced sustainable growth that will protect our environment and communities and work to address the effects of climate change in a just way.
7. **Diversity and Public Sector Duty:** We will celebrate and foster Kerry's distinctive heritage and culture and welcome and celebrate diversity and an ethos of belonging in the community.

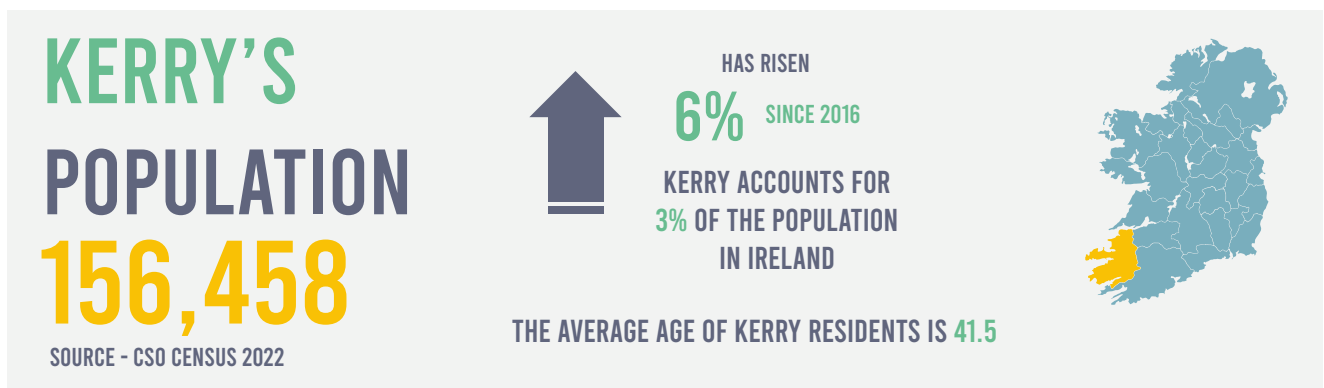
We are also guided by the UN Strategic Development Goals and the National Strategic Outcomes as part of Project Ireland 2040.

Profile of County Kerry

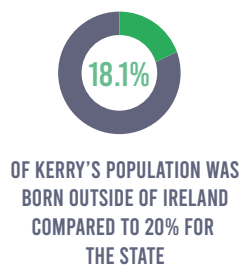
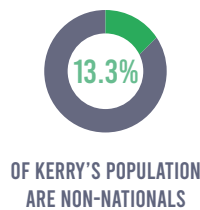
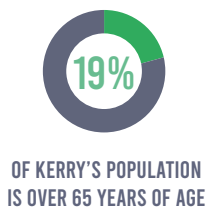
Kerry is located on the southwest coast of Ireland, covers an area of 4,807 square km and adjoins Cork to the east and Limerick to the north. Kerry’s coastline, sandy beaches, rugged landscapes and some of the world’s most impressive mountainous peaks make it a place renowned worldwide for spectacular beauty and a pristine environment.

It has a strong cultural, educational, community and sporting identity. Kerry is home to two Gaeltacht areas which play an important role in preserving the heritage, language and culture of the county.

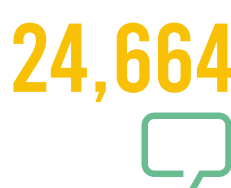
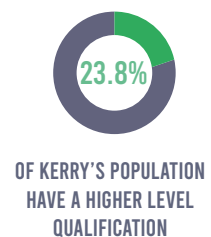
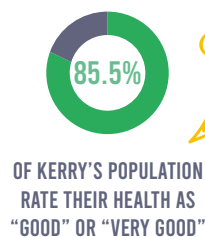
As illustrated below the population of Kerry is growing and becoming more diverse. We are an enterprising county with a strength in tourism but also a broadening economic base reflecting the high level of innovation and enterprise across the county.



POPULATION BREAKDOWN



KERRY A HEALTHY COUNTY



PEOPLE IN KERRY SPEAK IRISH WEEKLY OR MORE FREQUENTLY. KERRY'S IRISH SPEAKING GAELTACHT POPULATION MAKES UP **9.3%** OF THE STATE'S IRISH SPEAKING POPULATION

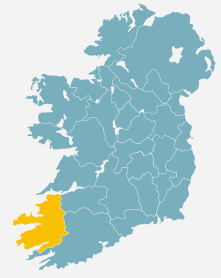
STATISTICS FROM THE CENTRAL STATISTICS OFFICE 2022

KERRY'S ECONOMY



KERRY'S LEVEL OF DISPOSABLE INCOME PER CAPITA IS **87.7%** OF THE STATE'S AVERAGE

KERRY IS PART OF A DYNAMIC SOUTH-WEST REGION THAT ACCOUNTS FOR **25%** OF GROSS VALUE ADDED IN THE STATE



ENTERPRISE



11,596

BUSINESSES IN KERRY IN 2021



12.48%

KERRY HAS THE HIGHEST PROPORTION OF TOURISM RELATED BUSINESSES IN IRELAND

LABOUR FORCE



72,243

PERSONS IN LABOUR FORCE
(APRIL 2022)

58.1%

LABOUR FORCE PARTICIPATION
MALES **63.7%** FEMALES **52.6%**
(APRIL 2022)



5.3%

STRONG EMPLOYMENT IN TRADITIONAL INDUSTRIES SUCH AS FARMING AND HOTEL / ACCOMMODATION



4.5%

HIGH GROWTH SECTORS (2019-2022)



FINANCIAL SERVICES

+66%

CREATIVE ARTS AND ENTERTAINMENT

+15.2%

PROFESSIONAL, SCIENTIFIC AND TECHNICAL

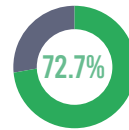
+16.7%

77,305



KERRY HAS A RELATIVELY HIGH HOUSING STOCK. KERRY'S VACANCY RATE (**11%**) IS ALSO HIGH BY COMPARISON WITH THE STATE AVERAGE OF **7.7%**

MEDIAN HOUSE PRICE INDICATES KERRY'S HIGH POTENTIAL AS A PLACE TO LOCATE (JULY 2023)



INTERNET

72.7% OF KERRY'S POPULATION HAS ACCESS TO THE INTERNET - A SIGNIFICANT RISE FROM 2016
STATISTICS FROM THE CENTRAL STATISTICS OFFICE 2022

Profile of Kerry County Council

Kerry County Council is the primary public service organisation and is responsible for the delivery of the full range of local government services in the county.

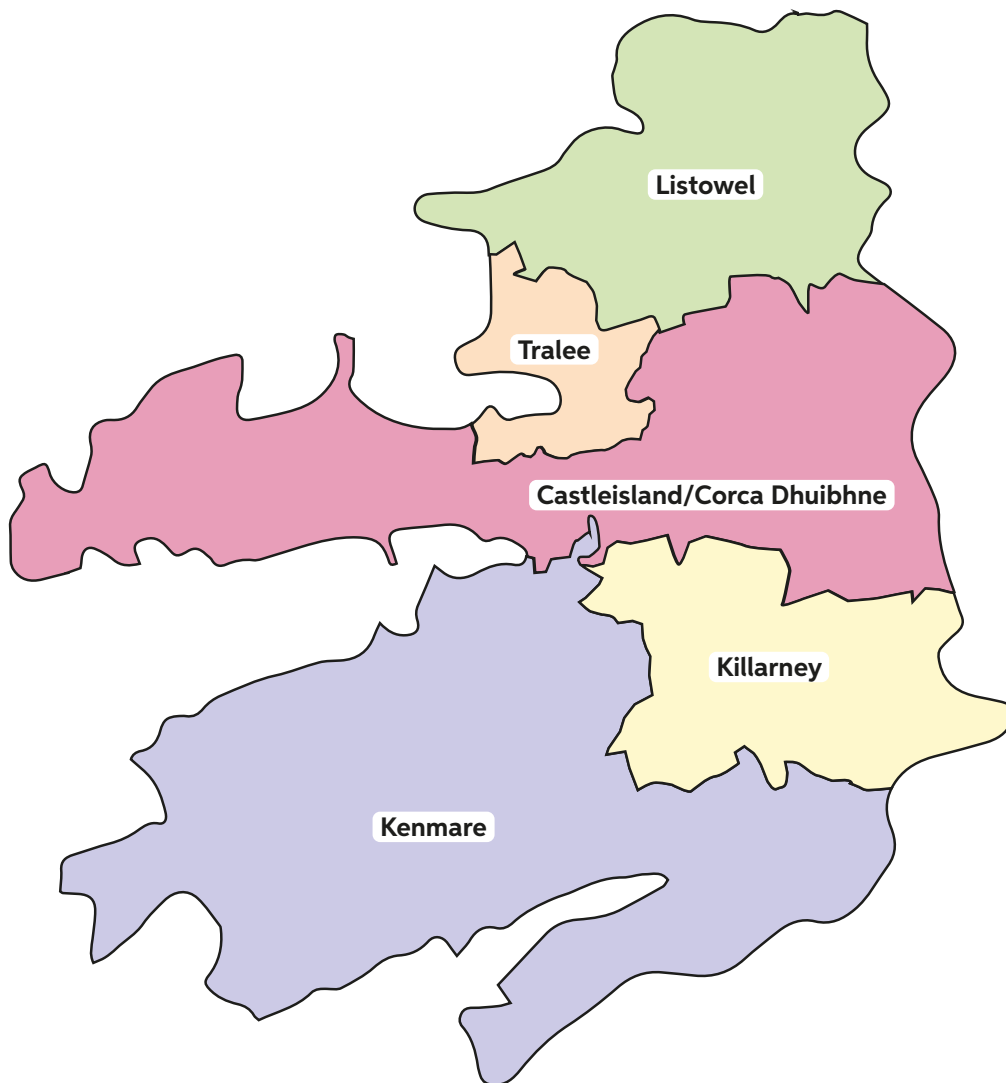
Council elections are held every 5 years and a new Council was elected in June 2024 and will remain in office until 2029. Our democratically elected Council, comprising of 33 elected members is the policy-making arm of the local authority. They represent their communities and act as a democratic forum for the representation and articulation of local interests which provides important civic leadership in County Kerry.

Elected members are also selected as members of other boards and committees of a wide number of other public agencies that operate regionally and locally. Some key reserved functions they perform include adoption of the annual budget, statutory Development Plans, policies and byelaws.

Municipal Districts

The county is divided into five Municipal Districts (administrative areas) across the county with the Councillor membership of these Municipal Districts set out as follows Tralee (7 members) Killarney (7 members) Castleisland / Corca Dhuibhne (7 members) Listowel (6 members) Kenmare (6 members)

Map of Kerry Municipal District Areas



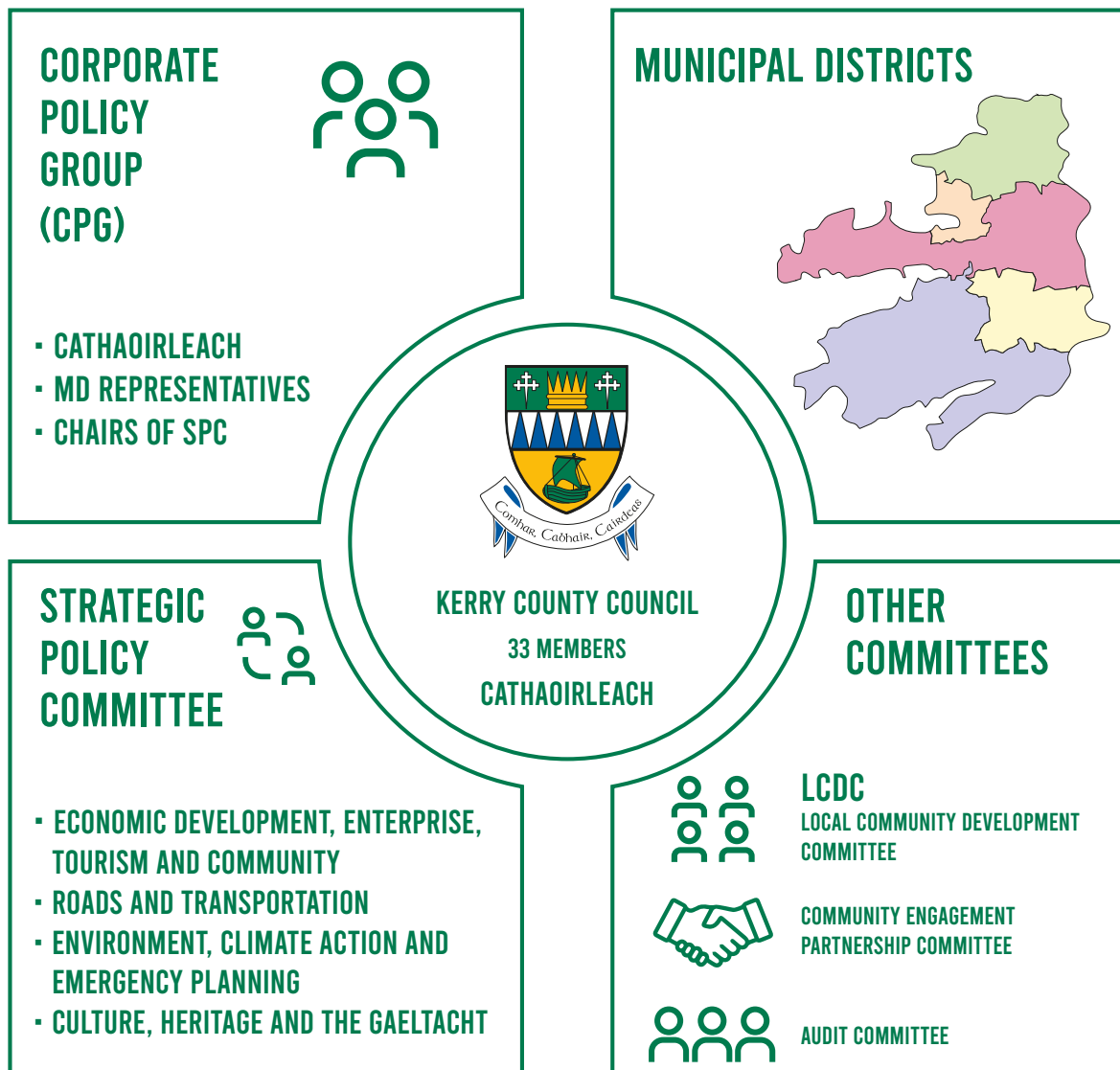
The 2025 annual revenue budget for Kerry County Council is approx. €226.5m. The Council also continues to invest in the infrastructure of the county through its Capital Investment Programme. The 2025-2027 Capital Programme of the Council is approx. €690.3m which will see investment in housing, transport, amenity, community, environmental and cultural infrastructure.

Kerry County Council has a workforce of approx. 1,500 employees and the Senior Management Team manages the day-to-day operations of the Council under the policy direction set by Elected Members.

The Chief Executive leads the executive of the Council which is comprised of various Directorates. Each Directorate is headed up by a Director of Services and is made up of various Business Units with responsibility for an extensive range of services, regulatory and other key functions. The Chief Executive also advises and assists the elected Council in the performance of its role.

Both elected members and Council management work strategically together and with multiple stakeholders and agencies to improve the quality of life of our communities.

Elected Members Organisational Structure



Current Operating Environment

Kerry County Council has a significant body of work to deliver across the key areas of housing, transportation, environment, climate action, community development and economic development. An ability to respond to change has been a constant for local government and is a strength of our system, organisation and workforce. This is reflected in our response to the impact of geopolitical, economic and climate challenges. Our key priorities include:

Housing Delivery

This remains a key challenge and overall priority both nationally and within the county. Kerry County Council's Social and Affordable Housing Programme is driven by targets assigned by the Department of Housing, Local Government and Heritage (DHLGH) under the "Housing for All" plan.

Local Climate Action

Our Local Authority Climate Action Plan 2024-2029 sets out how Kerry County Council will support the reduction of greenhouse gas emissions across the Council's services as well as using our broader role of influencing other sectors to meet their own targets and ambitions.

Transportation and Connectivity

Enhanced international, national, regional and local accessibility and improved connectivity within the county are critical to support the development of our economy and tourism and to strengthen and support sustainable communities.

Smart Travel

The provision of sustainable high-quality public transport services (rail, bus and air) is also critical for the county. Our active travel team is delivering greenways and smart travel solutions across County Kerry.

Regeneration and Amenity

A major programme of urban and rural regeneration, sport and amenity programmes across Kerry is underway. These projects will significantly enhance our towns, villages and rural areas.

Sustainable Planning and Development

To achieve projected growth in the population of County Kerry will require significant investment in infrastructure and services to support this growing population in a sustainable way.

Economic Development

Strategic policy and programmes are needed to drive growth and to create sustainable jobs and opportunities that will strengthen local communities and position Kerry in a highly competitive national and global business location.

Protecting our Environment

The effective delivery of a comprehensive range of environmental services is of critical importance in maintaining Kerry's reputation for being a pristine place in which to live and to visit given the significant role which tourism plays in the economy of the county.

Tourism

There are over 1,800 enterprises employing 10,560 people in the tourism sector. County Kerry is committed to sustainable tourism management, with the tourism industry and Kerry County Council working together to preserve our natural and protected heritage and grow responsible tourism.

Community Development

A new Local Economic and Community Plan (LECP) for Kerry will be adopted in early 2025. This 6-year plan sets out a vision for the development of the county, high-level goals and objectives and the actions needed to promote and support economic and community development, in partnership with key stakeholders.

Public Sector Equality and Human Rights Duty

Kerry County Council is committed to the Public Sector Duty, in seeking to eliminate discrimination, promote equality, and protect human rights across all our functions. Kerry County Council promotes and supports an organisational culture of respect, participation, inclusion and social justice.

UN Sustainable Development Goals

It is important when setting the objectives under the Corporate Plan that regard is had to the United Nations SDGs as well as mapping which of the SDGs the objectives will contribute to.



National Planning Framework

Kerry County Council will also have regard to the 10 National Strategic Outcomes as set out in the National Planning Framework - Project Ireland 2040 in setting our corporate goals and priority objectives in this Corporate Plan.



Our Team

We want to ensure that our team are fully supported in their roles to provide and deliver a broad range of services to residents, communities, visitors and businesses across Kerry.

Financial Management

Kerry County Council's financial resources continue to be managed in a prudent manner to ensure the efficient and effective delivery of services across the organisation which will facilitate the advancement of the Council's goals to enhance the quality of life for residents and attract visitors and deliver investment.

Irish Language

County Kerry is recognised as a place with a rich culture where the Irish language is integral to our communities, especially in the Gaeltacht areas in Corca Dhuibhne and Uíbh Ráthach, where Irish is spoken daily. Kerry County Council will promote and support the development of the Irish language.

Consultation Process

In preparing this Corporate Plan, Kerry County Council sought input from internal and external stakeholders. A series of workshops were also held with elected members and staff and a briefing was given to our Workplace Partnership Committee. In addition, the input from the broader community was sought through the Public Participation Network (PPN) and an online survey to get the views of the public. This reflects the objective to ensure that we understand the needs of our communities and stakeholders and work in partnership with them to deliver shared objectives for the county.

Corporate Plan Framework

Guided by our Vision and Mission and underpinned by our Values, these are the five Strategic Themes that form the basis by which the Council will deliver our services and infrastructure over the period to 2029. It sets out a clear statement for the kind of Kerry we want to see in the future and what we will do as the County Council, together with stakeholders, to deliver our vision.

Theme 1: Creative, Connected, Safe and Healthy Communities

Theme 2: Strategic Infrastructure, Housing and Regeneration

Theme 3: Economic, Enterprise and Tourism

Theme 4: Environment and Climate

Theme 5: Organisation and People

Corporate Goals and Priority Objectives have been identified which underpin these five themes. This will guide the Annual Service Delivery Plan (ASDP) for the Council, the Operational Plans for each Directorate and the Personal Development Plan for each member of staff.

In addition to the existing National Performance Indicators, the Council will also identify other key indicators, to measure and track performance and progress on the Corporate Plan goals and priority objectives, which will be reviewed annually through the Operational Plan and PMDS process.

Strategic Theme No. 1**Creative, Connected, Safe and Healthy Communities****Corporate Goal**

Promote social inclusion, equality, human rights and age friendly measures through active engagement and collaboration to ensure thriving, inclusive, healthy, safe and accessible communities and a strong sense of belonging.

Priority Objective(s)

Protect the social and built environment through community engagement, structures, processes and supports which empower the diversity of our people and communities.

Increase capacity for communities to meet the needs of a changing environment by developing new ways of communicating with local communities, striving to ensure Council services are connected, accessible, inclusive, and customer-friendly, promoting healthy communities, equality and the promotion of an age-friendly county.

Supporting Programmes and Strategies

1. Have the relevant plans, policies, services and programmes in place to ensure that Kerry is a place that recognises and responds to the specific needs of diverse communities, treasures its rich and diverse cultures, language and heritage and offers opportunities for all.
2. Continue to develop and enhance our Libraries, Arts, Museum Services and Recreation and Sports Partnership to ensure accessibility and to encourage our diverse communities to actively participate in sports and recreational activities and also in civic life and enjoy the rich culture and heritage of the county.
3. Support the intercultural integration of new arrivals into their host communities in Kerry.
4. Ensure that our Fire Services, Civil Defence Services, and Major Emergency Management planning continue to provide protection and support to our people, communities, and built environment and work with partner agencies, in accordance with national policies in that regard.
5. Lead Kerry's road safety strategy reducing the number of deaths and serious injuries on our roads.
6. Support programmes that celebrate diversity and inclusion in our communities.

Corporate Goal

Efficiently deliver sustainable and accessible infrastructure and housing to meet the present and future needs of our communities, businesses and visitors.

Priority Objective(s)

Promote delivery of sustainable and accessible infrastructure and improved connectivity by developing transport corridors, public transportation, active travel and carbon neutral modes.

Be resourceful, innovative and proactive in striving to maximise the efficient delivery of social, affordable and private housing and work in a collaborative manner with all relevant stakeholders involved in housing delivery to overcome challenges and obstacles which may arise.

Supporting Programmes and Strategies

1. Achieve a sustainable, efficient, accessible and integrated transport system, high quality connectivity and ease of movement within and to County Kerry by enhancing the existing strategic transportation infrastructure, in terms of the air, sea, road, rail and public transport network, together with active travel facilities giving effect to the principle of universal design.
2. Lead in the development of sustainable technologies in the provision of services for road users in the delivery of improvements to infrastructure and decarbonisation of transport.
3. Improve public realm infrastructure based on the principle of universal design, so that people can live, work and access culture and recreation in a safe, inclusive and friendly environment.
4. Maximise and prioritise the provision of suitable accessible and diversity appropriate accommodation for those who are unable to provide their own, utilising the various social and affordable housing options, provided through the Government's Housing for All Programme. Efficiently manage and maintain the Council's housing stock and facilitate the development of sustainable communities. Provide homeless services that are responsive to the specific needs of the diversity of those experiencing homelessness and are effective in enabling them to exit homelessness.
5. Provide a strategic framework for the sustainable planning and development of the county.
6. Sustainably develop and improve our ports, harbours, piers, slipways and marine infrastructure.

Corporate Goal

Promote sustainable economic development, support enterprise and innovation and build strategic partnerships and collaborations to maximise the county's potential.

Priority Objective(s)

Lead sustainable economic development with the support of government, to drive and grow investment by working collaboratively to provide quality services, land and infrastructure.

Support attraction of skills, talent and investment while supporting enterprise and innovation and strengthening all communities.

Regenerate our towns and villages as sustainable centres of jobs growth and as a destination of choice to live, work and visit.

Working with local, regional and sectoral partners in the business, enterprise, community and tourism sectors to promote Kerry as a destination of choice to live, work, visit and conduct business in.

Supporting Programmes and Strategies

1. Lead economic development to maximise the county's economic potential and broaden Kerry's economic base in a sustainable manner.
2. Ensure consistent marketing and promotion of Kerry as a destination of choice to live, work, visit and do business.
3. Raise the profile of Kerry nationally and internationally.
4. Work with communities to regenerate towns and villages as vibrant and inclusive hubs for commercial, social, cultural and community activity.
5. Work collaboratively to ensure Kerry is a world class sustainable tourism destination.
6. Partner with the tourism sector to extend the tourist season and dwell time by enhancing the visitor experience and tourism products and encouraging visitor dispersal across the county in a sustainable manner.
7. Promote and support economic development that is inclusive by enabling employment and entrepreneurship across the diversity of our communities and sectors.

Corporate Goal

Promote sustainability across all our services and implement the Kerry County Council Climate Action Plan, which supports a just transition to a Net Zero Society in a resilient and biodiverse rich county.

Priority Objective(s)

Drive and lead sustainable development, having full regard to our commitments in relation to climate change and environmental enhancement and act in a sustainable and just way in relation to the use of resources, planning for the future and delivering infrastructure and services for the benefit of our urban and rural communities and future generations.

Supporting Programmes and Strategies

1. Protect strategic infrastructure and local communities from the impact of coastal erosion and severe weather events and major emergencies.
2. Facilitate community led activities in the development of a carbon neutral and biodiverse county in a fair and just manner.
3. Implement our regulatory, licensing and enforcement roles together with the Environmental Protection Agency.
4. Protect, conserve and enhance the natural and built environment of the county in the interests of present and future generations.
5. Promote best practice in green procurement as a demonstration to other public and private bodies and develop a suite of policies to support emission reduction.

Corporate Goal

Be fully supportive of our employees and be an employer of choice and develop organisational capacity through innovation and employee excellence to ensure delivery of efficient, effective and quality public services to our residents, visitors, businesses and communities.

Priority Objective(s)

Maintain and enhance the delivery of excellent, quality and accessible services to the people and diverse communities of Kerry, respecting their rights and ensuring the highest standards of governance and work closely with elected members as the representatives of their communities.

Ensure Kerry County Council maintains a strong and sustainable financial position to support the services and facilities we provide.

Upskill and resource our staff in a changing working environment.

Supporting Programmes and Strategies

1. Support local democracy including the policymaking and representational role of elected members. Encourage our diverse society and communities to participate in the democratic process by operating in a transparent and accessible manner and encouraging registration to vote across all our communities.
2. Provide strong financial management, risk management, audit, legal, data protection and corporate governance systems in compliance with the relevant legal and regulatory requirements.
3. Promote the development and roll out of customer focused digital services to improve service delivery across the organisation, while maintaining a high standard of IT services, operations and supports in a secure manner. Support digital inclusion by ensuring our digital services are accessible to all communities.
4. Strategically plan and manage our workforce requirements to ensure the most productive use of our resources, and the efficient delivery of our ambitious work programmes and corporate priorities. Develop the capacity and capability of our employees and ensure a working environment that is fair, safe, healthy, supports diversity and is free from all forms of discrimination.
5. Develop and maintain accessible and appropriate communication channels that engage the diversity of local people, communities and organisations.
6. Increase and improve the quantity and quality of services provided through Irish.
7. Maintain and enhance the provision of services in a manner that is free from all forms of discrimination, flexible in adapting for diversity and supportive of equality outcomes across the diversity of our service-users.
8. Implement the Public Sector Equality and Human Rights Duty with a commitment to eliminate discrimination, promote equality, and protect human rights across all our functions. Kerry County Council will continue to promote a culture of respect, participation, inclusion and social justice.



Comhar, Cabhair, Cairdeas



Spríoc Chorpáideach

Tacaíocht iomlán a thabhairt dar bhfostaithe agus a bheith mar rogha fhosóir, agus acmhainn eagraíochtuil a fhorbairt trí nuáláocht agus sármhaitheas na bhfostaithe, rud a chinnfeidh go gcuirfead seirbhísí poiblí éifeachtúla, éifeachtacha atá ar ardchaighdeán ar fáil dá gcónaítheoirí, cuairteoirí, gnólaichtal agus pobail.

Cuspóir(i) Tosáíochta

Cothabháil agus feabhsú a dhéanamh ar sheachadadh seirbhísí den scoth atá inrochtana agus ar ardchaighdeán do mhuintir agus do phobail éagsúla ar fud Chiarraí, ag léiriú measa ar a gcearta agus ag cinnú na gcaighdeán is airde rialachais agus ag obair go dlúth le comhaltal tofa mar ionadaithe a gcuid pobal.

A chinnú go gcoimeádann Comhairle Contae Chiarraí staid láidir agus inbhanaithe airgeadais chun tacú leis na seirbhísí agus na háiseanna a chuirimid ar fáil.

Uasollúint agus acmhainní a chur ar fáil dá bhfoireann i dtimpeallacht oibre atá ag athrú.

Clair agus Straitéisí Tacáíochta

1. Tacú leis an daonlathas áitiúil, e.g. ceapadh beartais agus ról ionadaloichta na gcomhaltal tofa. Ar sochaí agus pobail éagsúla a spreagadh chun páirt a ghlacadh sa phróiseas daonlathach trí oibriú ar shli thredhreach agus inrochtana agus trí chláir chun vóta a chaitheamh a spreagadh ar fud ár bpobal go léir.
2. Córais láidre bainistíochta airgeadais, bainistíochta riosca, iniúchóireacht, dlí, cosanta sonraí agus rialachais chorpáidigh a chur ar fáil de réir na gceanglas ábhartha dlí agus rialála.
3. Forbairt agus feidhmiú céimneach seirbhísí digiteacha atá dirithe ar an gcuistaiméir a chur chun cinn chun seachadadh seirbhíse a fheabhsú ar fud na heagraíochta, agus ardchaighdeán seirbhísí TF, oibríochtaí agus tacaíochtaí a gcoimeáil slán ag am céanna. Tacú le cuimsiú digiteach trína chinnú go bhfuil ár seirbhísí digiteacha inrochtana do gach pobal.
4. Déan riachtanais ár lucht saothair a phleanáil agus a bhainistiú go straitéisíoch chun a chinnú go mbaintear an úsáid is táirgúla as ár n-acmhainní, agus go ndéantar seachadadh éifeachtach ar ár gclár oibre uallmhianacha agus ar dtosaíochtaí corparáideacha. Acmhainn agus cumas ár bhfostaithe a fhorbairt agus timpeallacht oibre a chinnú atá cothrom, sábháilte, sláintiúil, a thacaíonn le héagsúlacht agus atá saor ó gach cineál idirdhealaithe.
5. Bealaí cumarsáide inrochtana agus iomchuí a fhorbairt agus a choinneáil a mheallann isteach éagsúlacht na ndaoine, na bpobal agus na n-eagraíochtaí áitiúla.
6. Meadú agus feabhas a chur ar choinníocht agus ar cháilíocht na seirbhísí a chuirfead ar fáil trí Chaeilge.
7. Soláthar seirbhísí a choinneáil agus a fheabhsú ar shli atá saor ó gach cineál idirdhealaithe, atá solúbtha maidir le hoiriúint don éagsúlacht, agus a thacaíonn le torthaí comhionannais ar fud éagsúlacht ár n-úsáideoirí seirbhíse.
8. Dualgas na hEarnála Poiblí um Chomhionannas agus Cearta an Duine a chur i bhfeidhm le tiomantas deireadh a chur le hidirdhealú, comhionannas a chur chun cinn, agus cearta an duine a chosaint ar fud ár bhfeidhmeanna go léir. Leanfaidh Comhairle Contae Chiarraí de chultúr measa, rannpháirtíochta, cuimsitheachta agus ceartas sóisialta a chur chun cinn.

Spríoc Chorpáideach

Inbhuanaítheacht a chur chun cinn ar fud ár seirbhísí go léir agus Plean Gníomhaithe Chomhairle Contae Chiarraí a chur i bhfeidhm, rud a thacaíonn le haistriú cóir go Sochaí atá Neodrach ó thaobh na Fuinnimh de i gContae atá athléimneach agus saibhir ó thaobh na bitheagúlachta de.

Cuspóir(i) Tosáil

Forbairt inbhuanaíthe a spreagadh agus a threorú, ag féachaint go hiomlán dár ngealltanais maidir leis an athrú aeráide agus feabhsú an chomhsaoil, agus gníomhú ar shli inbhuanaíthe agus chóir maidir le húisid acmhainn, pleanáil don todhchath agus bonneagar agus seirbhísí a sheachadadh ar mhaithe lenár bpobail uirbeacha agus tuaithe agus na glúine atá le teacht.

Clair agus Straitéisí Tacáil

1. Bonneagar straitéiseach agus pobail áitúla a chosaint ó thionchar creimeadh cósta agus tarluithe adhaimsire agus móireigeanáil.
2. Eascaíocht a dhéanamh ar ghníomhachtaí faoi stiúir an phobail maidir le contae bitheagúil atá neodrach ó thaobh carbóin de a fhorbairt ar shli chóir chothrom.
3. Ar ról rialála, ceadúnaithe agus forfheidhmithe a chur i bhfeidhm i gcomhar leis an nGníomhairéacht um Chaomhnú Comhsaoil.
4. Timpeallacht nádúrtha agus timpeallacht thógtha an Chontae a chosaint, a chaomhnú agus a fheabhsú ar mhaithe le glúnta na linne seo agus na glúnta atá le teacht.
5. An cleachtas is fearr ó thaobh an tsoláthair ghlaís a chur chun cinn mar léiriú do chomhlachtaí poiblí agus príobháideacha eile, agus sráth beartas a fhorbairt chun tacú le hastaíochtaí a laghdú.

Téama Straitéiseach Uimh. 3 Cúrsaí Eacnamaíochta, Fiontraíochta agus Turasóireachta

Spríoc Chorpáideach

Forbairt eacnamaíoch inbhuanaithe a chur chun cinn, tacú le fiontraíocht agus nuálaíocht, agus comhpháirtíochtaí straitéiseacha agus comhoibrithe a chothú chun acmhainn an Chontae a uasmhéadú.

Cuspóir(i) Tosáíochta

Forbairt eacnamaíoch inbhuanaithe a threorú le tacáil ón rialtas, chun infheistíocht a spreagadh agus a mhéadú trí oibriú i gcomhar chun seirbhísi, talamh agus bonneagar atá ar ardchaighdeán a chur ar fáil.

Tacáil a thabhairt chun scileanna, talann agus infheistíocht a mhealladh, agus tacáil a thabhairt d'fiontraíocht agus nuálaíocht, agus gach pobal a neartú ag an am céanna.

Ar mbaile agus ar sráidbhailte a athghnínúint mar ionaid inbhuanaithe d'fhás post agus mar cheann scríbe den scoth chun maireachtáil iontu, le bheith ag obair iontu agus le cuairt a thabhairt orthu.

Oibriú le comhpháirtithe áitúla, réigiúnacha agus earnála sna hearnálacha gnó, fiontair, pobail agus turasóireachta chun Clártaí a chur chun cinn mar cheann scríbe den scoth le maireachtáil ann, le bheith ag obair ann, le cuairt a thabhairt air agus le gnó a dhéanamh ann.

Clair agus Straitéisí Tacáíochta

1. Forbairt eacnamaíoch a threorú chun acmhainneacht eacnamaíoch an chontae a uasmhéadú agus bonn eacnamaíoch Clártaí a leathnú ar shíl inbhuanaithe.
2. A chinntiú go ndéantar margáil agus cur chun cinn comhsheasmhach ar Clártaí mar cheann scríbe den scoth le maireachtáil ann, le bheith ag obair ann, le cuairt a thabhairt air agus le gnó a dhéanamh ann.
3. Próifíl idirnáisiúnta Chiarraí a ardú go náisiúnta agus go hidirnáisiúnta.
4. Oibriú le pobail chun bailte agus sráidbhailte a athghnínúint mar mhóil bheoga agus chuimsitheacha le haghaidh gníomhachtaí tráchtála, sóisialta, cultúrtha agus pobail.
5. Oibriú le chéile chun a chinntiú gur ceann scríbe turasóireachta inbhuanaithe den scoth é Chiarraí.
6. Comhpháirtíocht a dhéanamh le hearnáil na turasóireachta chun bailte na dturasóirí a shineadh agus cur leis an méid ama a chaitear sa chontae trí eispeireas an chuireora agus táirgí turasóireachta a fheabhsú agus scaipeadh cuairteoirí a spreagadh ar fud an chontae ar shíl inbhuanaithe.
7. Forbairt eacnamaíoch ionchuímsitheach a chur chun cinn agus tacú le trí fhóstaíocht agus fiontraíocht a chumasú ar fud éagsúlachtaí ar bpobal agus ar n-earnálacha.

Spríoc Chorpáideach

Bonneagar agus tithíocht inbhuanaithe agus inrochtana a sheachadadh go héifeachtach chun freastal ar riachtanais ár bpobal, ar ngnóthaí agus ar gcuairteoirí sa lá atá inniu ann agus amach anseo.

Cuspóir(i) Tosáil

Seachadadh bonneagar inbhuanaithe agus inrochtana agus nasacht fheabhsaithe a chur chun cinn trí chonairí iompair, iompar poiblí, taiséal gníomhach agus modhanna atá neodracha ó thaobh carbóin de a fhorbairt.

A bheith seiftiúil, nuálach agus réamhghníomhach agus gach iarracht a déanamh chun soláthar éifeachtach tithíocht shóisialta, tithíocht inacmhainne agus tithíocht príobháideach a uasmhéadú, agus oibriú go comhoibritheach leis na páirtithe leasmhara iomchuí go léir a bhfuil baint acu le soláthar tithíochta chun dúshláin agus constaicí a dhéanfadh teacht chun cinn a sháru.

Clair agus Straitéisí Tacáil

1. Córas iompair inbhuanaithe éifeachtach inrochtana is comhtháite, agus nasacht agus éascaíocht ghluaiseachta atá ar ardchaighdeán a bhaint amach, laistigh den chontae agus chug an gcontae. Déanfar é seo trí fheabhas a chur ar an mbonneagar iompair straitéiseach atá ann cheana féin, idir an ghreasaín iompair aeir, farraige, bóithre, iarnróid agus iompair phoiblí, agus áiseanna taisil ghníomhaigh a fhorbairt, rud a thabharfaidh éifeacht do phrionsabal an deartha uillíoch.
2. A bheith ar thús cadhnaithe ó thaobh teicneolaíochtaí inbhuanaithe a fhorbairt i soláthar seirbhísí d'úsáideoirí bóithre agus i seachadadh feabhsúcháin ar bhonneagar agus dícharbónú iompair.
3. Bonneagar an fhearainn phoiblí a fheabhsú bunaithe ar phrionsabal an deartha uillíoch, ionas gur féidir le daoine maireachtáil, oibriú, agus teacht ar chultúr agus ar chaitheamh aimsire i dtimpeallacht shábháilte ionchumistitheach agus chairdiúil.
4. Tús áite a thabhairt do chóiríocht inrochtana agus oiriúnach don éagsúlacht a sholáthar, agus an soláthar sin a uasmhéadú, dóibh síd nach bhfuil in ann a gcuid cóiríochta féin a fháil, ag baint leasa as na roghanna éagsúla tithíochta agus inacmhainne a chuirtear ar fáil trí Chlár an Rialtais, Tithíocht do Chách. Stoc tithíochta na Comhairle a bhainistiú agus a chothabháil go héifeachtach agus forbairt pobail inbhuanaithe a eascú. Seirbhísí do dhaoine gan dídean a sholáthar a fhreagróim do shainriachtanais éagsúlachta na ndaoine atá gan dídean agus atá éifeachtach chun na daoine sin a chumasú teacht saor ón easpa díline.
5. Creatlach straitéiseach a sholáthar do phleanáil agus forbairt inbhuanaithe an Chontae.
6. Ar gcalafort, cuanta, céanna, fánáin agus bonneagar muirí a fhorbairt agus a fheabhsú go hinbhuanaithe.

Téama Straitéiseach Uimh. 1 Pobail Chruithaitheacha, Nasctha, Shábháilte agus Shláintúla

Spríoc Chorpáideach

Cur chun cinn a dhéanamh ar chumisiú sosisiata, comhionannas, cearta an duine agus bearta a thacaíonn le daoine breacaosta trí rannpháirtíocht ghníomhach agus comhoibriú chun pobail rathúla, uillechumistitheacha, shláintúla, shábháilte agus inrochtana ina bhfuil braistint láidir muintearais a chinntiú.

Cuspóir(i) Tosaithe

An timpéallacht shóisialta agus thógtha a chosaint trí rannpháirtíocht, struchtúir, próisis agus tacaíocht pobail a chur ar fáil a chumasáil agus éagsúlacht ar ndaoine agus ar bpobal. Acmhainneacht a mhéadú chun lígean do phobail freastal a dhéanamh ar na riachtanais atá le fáil i dtimpéallacht atá ag athrú trí síte nua a fhorbairt chun cumarsáid a dhéanamh le pobail áitiúla, ag déanamh gach iarracht a chinntiú go bhfuil seirbhísi na Comhairle nasctha, inrochtana, ionchumistitheach agus so-úsáidte do chustaiméirí, agus go ndéanann siad cur chun cinn ar phobail shláintúla agus ar an gcomhionannas, agus go gcuirtear Ciarraí chun cinn mar chontae a thacaíonn le daoine breacaosta.

Clair agus Straitéisi Tacaithe

1. Na pleannanna, beartais, seirbhísi agus clair iomchuí a chur i bhfeidhm lena chinntiú gur áit i Ciarraí a aithníonn agus a fheagráil do na sainriachtanais atá ag pobail ilghnéitheacha, a léiríonn meas ar a chultúir, teangacha agus oidhreacht shábhair ilghnéitheach, agus a chuireann deiseanna ar fáil do chách.
2. Leanúint ar aghaidh lenár Leabharlanna, Ealaíona, Seirbhísi Músaem agus Comhpháirtíocht Caitheamh Aimsire agus Spóirt a fhorbairt agus a fheabhsú chun inrochtaineacht a chinntiú agus ar bpobail éagsúla a spreagadh chun páirt ghníomhach a ghlacadh i ngníomhachtaí spóirt agus áineasa agus sa saol cathartha chomh maith, agus taitneamh a bhaint as cultúr agus oidhreacht shábhair an Chontae
3. Tacú le comhtháthú idirchultúrtha daoine nua a thagann isteach ina bpobail óstacha i GClarraí.
4. A chinntiú go leanfar ar aghaidh lenár bpeanáil maidir le Seirbhísi Dóiteáin, ar Seirbhísi Cosanta Sibhialta, agus ar bpleanáil Bainistíochta Móréigeandála, ag soláthar cosanta agus tacaíochta do n-óibreimíid i gcomhar le gníomhaireachtaí comhpháirtíochta agus i gcomhréir le beartais náisiúnta chuige sin.
5. Straitéis Chiarraí maidir le sábháilteacht ar bhóithre a threorú chun líon na mbásanna agus na ngorruithe tromchúiseacha ar ár mbóithre a laghdú.
6. Tacú le clair a dhéanann ceiliúradh ar éagsúlacht agus cumisiú inár bpobail.

An Ghaeilge

Aithnítear Contae Chiarraí mar áit atá saibhir ó thaobh an chultúir de agus ina bhfuil an Ghaeilge i gcroílár ár bpobail, go háirithe i nGaeltachtaí Chorca Dhuibhne agus Uíbh Ráthaigh ina labhairtear an Ghaeilge go laethúil. Déanfaidh Comhairle Contae Chiarraí forbairt na Gaeilge a chur chun cinn agus a thacú.

Príseas Comhairliúcháin

Agus an Plean Corparáideach seo á ullmhú, rinne Comhairle Contae Chiarraí ionchur a lorg ó pháirtithe leasmhara imhEANACHA agus seachtreacha. Reáchtáladh srath ceardlann le comhaltai tofa agus baili foirne, chomh maith le seisiún eolais dár gCoiste Comhpháirtíochta san Ionad Oibre. Ina theannta sin, lorgaíodh ionchur an phobail go ginearálta tríd an Líonra Rannpháirtíochta Pobail agus an suirbhé ar líne chun tuairimí an phobail a fháil. Is léiriú é sin ar an gCuspóir atá againn a chinntiú go dtuigimid riachtanais ár bpobail agus ár bpáirtithe leasmhara agus go n-oibrimid i gcomhpháirtíocht leo chun comhchuspóirí a sheachadadh don Chontae.

Creat an Phlean Chorpáidigh

Agus iad treoirthe ag ár bhFis is ár mBunchnuspóir, agus ár Luachanna mar bhonn taca fúthu, is iad seo na cúig Théama Straitéiseacha atá mar bhonn ag an gComhairle chun ár seirbhísí agus ár mbonneagar a sheachadadh i rith na tréimhse go dtí 2029. Leagtar amach sa phlean ráiteas soiléir maidir leis an saghas contae atá uainn amach agus an obair a dhéanfaimid mar Chomhairle Contae, i gcomhar le páirtithe leasmhara, chun ár bhFis a chur i ngníomh.

Téama 1: Pobail Chruthaitheacha, Nasctha, Shabháilte agus Shláintiúla

Téama 2: Bonneagar, Tithíocht agus Athghiniúint Straitéiseach

Téama 3: Cúrsaí Eacnamaíochta, Fiontraíochta agus Turasoireachta

Téama 4: Comhsaol agus Aeráid

Téama 5: Eagraíocht agus Daoine

Táthar tar éis **Spríocanna Corparáideacha agus Cuspóirí Tosáíochta** atá mar bhonn agus mar thaca ag na cúig théama seo a shainiádh. Treoróidh sé seo an Plean Bliantúil um Sheachadadh Seirbhíse don Chomhairle, na Pleananna Oibríocháin do gach Stiúthóireacht agus an Plean Forbartha Pearsanta do gach ball foirne. Chomh maith leis na Táscairí Feidhmiúcháin Náisiúnta atá ann cheana féin, sainiádhneoidh an Chomhairle príomhtháscairí eile chun an fheidhmiúcht agus an dul chun cinn atá déanta i ndáil le spríocanna agus cuspóirí tosáíochta an Phlean Chorpáidigh a thomhas agus a rianú, agus déanfar athbhreithniú orthu go bliantúil tríd an bPlean Oibríocháin agus príseas an Chórais Bainistíochta agus Forbartha Feidhmiúcháin (CBFF).

An Creat Pleanála Náisiúnta

Beidh aird ag Comhairle Contae Chiarraí ar na 10 dTordh Straitéiseacha Náisiúnta mar a leanfar amach iad sa Chreat Pleanála Náisiúnta - Tionscadal Éireann 2040 agus ar spriocanna comparáideacha a gus ar gcuaspóirí tosáil a leagan amach sa Phlean Comparáideach seo.



Ar bhfoireann

Ba mháth linn a chinníú go dtugtar tacaíocht iomlán dár bhfoireann ina ról chun raon leathan seirbhísí a sholáthar agus a sheachadadh do chónaitheoirí, pobail, cuairteoirí agus gnólaichtaí ar fud Chiarraí.

Bainistíocht Airgeadais

Leantar ar aghaidh ag bainistíú acmhainní airgeadais Chomhairle Contae Chiarraí ar shli stuma chun seachadadh éifeachtach agus éifeachtúil seirbhísí a chinníú ar fud na heagraíochta, rud a éascóidh cur chun cinn spriocanna na Comhairle maidir le caighdeán beatha na gcónaitheoirí a fheabhsú, cuairteoirí a mhealladh agus infheistíocht a dhéanamh.



Tá sé tábhachtach agus na cuspóirí a socru faoin bPlean Corparáideach go dtugtar aird ar Spriocanna Forbartha Inbhanaithe (SFlanna) na Náisiún Aontaithe, chomh maith le mapáil a dhéanamh ar cé acu de na SFlanna a rannchuideoidh na cuspóirí leo.

Spriocanna Forbartha Inbhanaithe na Náisiún Aontaithe

chultúr na heagraíochta.

mheas, rannpháirtíocht, cuimsiú agus ceartas sóisialta a chur chun cinn agus a thacú mar chosaint ar fud ár bhfeidhmeanna go léir. Déanann Comhairle Contae Chiarraí cultúr de deireadh a chur le hidirdhealú, comhionannas a chur chun cinn, agus cearta an duine a Tá Comhairle Contae Chiarraí tiomanta do Dhualgas na hEarnála Poiblí, agus í ag iarraidh

Dualgas na hEarnála Poiblí um Chomhionannas agus Cearta an Duine

Glactar le Plean Aitiúil Eacnamaíochta agus Pobail Chiarraí go luath in 2025. Leagtar amach sa phlean 6 bliana seo fis d'fhorbairt an chontae, spriocanna agus cuspóirí ardleibhéal agus na gníomhartha is gá chun forbairt eacnamaíoch agus pobail a chur chun cinn agus tacáil a thabhairt don fhorbairt sin, i gcomhpháirtíocht le príomhpháirtithe leasmhara.

Forbairt Phobail

Tá breis agus 1800 fiontar sa chontae ina bhfuil 10,560 duine fostaíthe in earnáil na turasoíreachta. Tá Contae Chiarraí tiomanta do bhainistiúcht inbhanaithe a dhéanamh ar an turasoíreachta. Tá tionscal na turasoíreachta agus Comhairle Contae Chiarraí ag obair le chéile chun ár n-oidhreacht nádúrtha agus ár n-oidhreacht chosanta a chaomhnú agus an turasoíreachta. Tá tionscal na turasoíreachta i ngeilleagar an chontae, tá soláthar éifeachtach i bhfiainise ról suntasach na turasoíreachta i ngeilleagar an chontae, tá soláthar éifeachtach raon cuimsitheach de sheirbhísí comhsaoil rithábhachtach chun cáil Chiarraí a chosaint mar áit álainn gan mhilleadh le maireachtáil ann agus le cuairt a thabhairt air.

Turasóireacht

Ar Comhsaoil a chosaint

Tá gá le beartas agus clair straitéiseacha chun fás a bhru chun cinn agus chun poist agus deiseanna inbhanaithe a chruithú a neartóidh pobail áitúla agus a chuirfidh Ciarrail sa riocht ceart mar shuíomh gnó náisiúnta agus domhanda atá thar a bheith íomáloch.

Forbairt Gheilleagrach

Timpeallacht Oibriúcháin Reatha

Tá obair shuntasach le seachadadh ag Comhairle Contae Chiarraí ar fud na bpríomhréimsí seo a leanas: tithíocht, iompar, an comhshaoil, gníomhú ar son na haeráide, forbairt pobail agus forbairt eacnamaíoch. Is rud buanseasmhach é cumas an rialtais áitiúil freagairt don athrú agus is bua mór dar gcóras, dar n-eagraíocht agus dar lucht saothair é sin. Léirithear an bua seo sa fhreagairt a thugamar ar thionchar na ndúshlán geopholaitiúil, eacnamaíoch agus aeráide sa chontae. I measc ár bpríomhthosaíochtaí, tá:

Tithíocht a chur ar fáil

Is príomhdhúshlán agus tosaíocht fhoriomlán é cúrsaí tithíochta ar bhonn náisiúnta agus laistigh den chontae seo chomh maith. Tá Clár Tithíochta Sóisialta agus Inacmhainne Chomhairle Contae Chiarraí a spreagadh ag spríocanna arna sannadh ag an Roinn Tithíochta, Rialtais Áitiúil agus Oidhreacht faoin bplean “Tithíocht do Chách”:

Gníomhú ar son na haeráide ar bhonn áitiúil

Leagtar amach i bPlean an Udarais Áitiúil um Ghníomhú ar son na haeráide 2024-2029 mar a thacóidh Comhairle Contae Chiarraí le laghdú astuithe gáis cheaptha teasa ar fud sheirbhísí na Comhairle, chomh maith le leas a bhaint as ár ról go ginearálta maidir le tionchar a imirt ar earnálacha eile chun a gcuid spríocanna agus uailmhianta féin a bhaint amach.

Iompar agus Nascacht

Tá inrochtaineacht fheabhsaithe idirnáisiúnta, náisiúnta, réigiúnach agus áitiúil agus nascacht fheabhsaithe laistigh den chontae rithábhachtach chun tacú lenár ngeilleagar agus turasoireacht a fhorbairt agus chun pobail inbhanaithe a neartú agus tacaíocht a thabhairt leo.

Taisteal Cliste

Tá sé rithábhachtach don Chontae seirbhísí iompair phoiblí (iarnród, bus agus aer) atá ar ardchaitheamh a sholáthar. Tá ár bhfoireann taistil ghníomhaigh ag cur glasbhealaí agus réitigh taistil chliste ar fáil ar fud Chontae Chiarraí.

Athghníúint agus Taitneamhachtaí

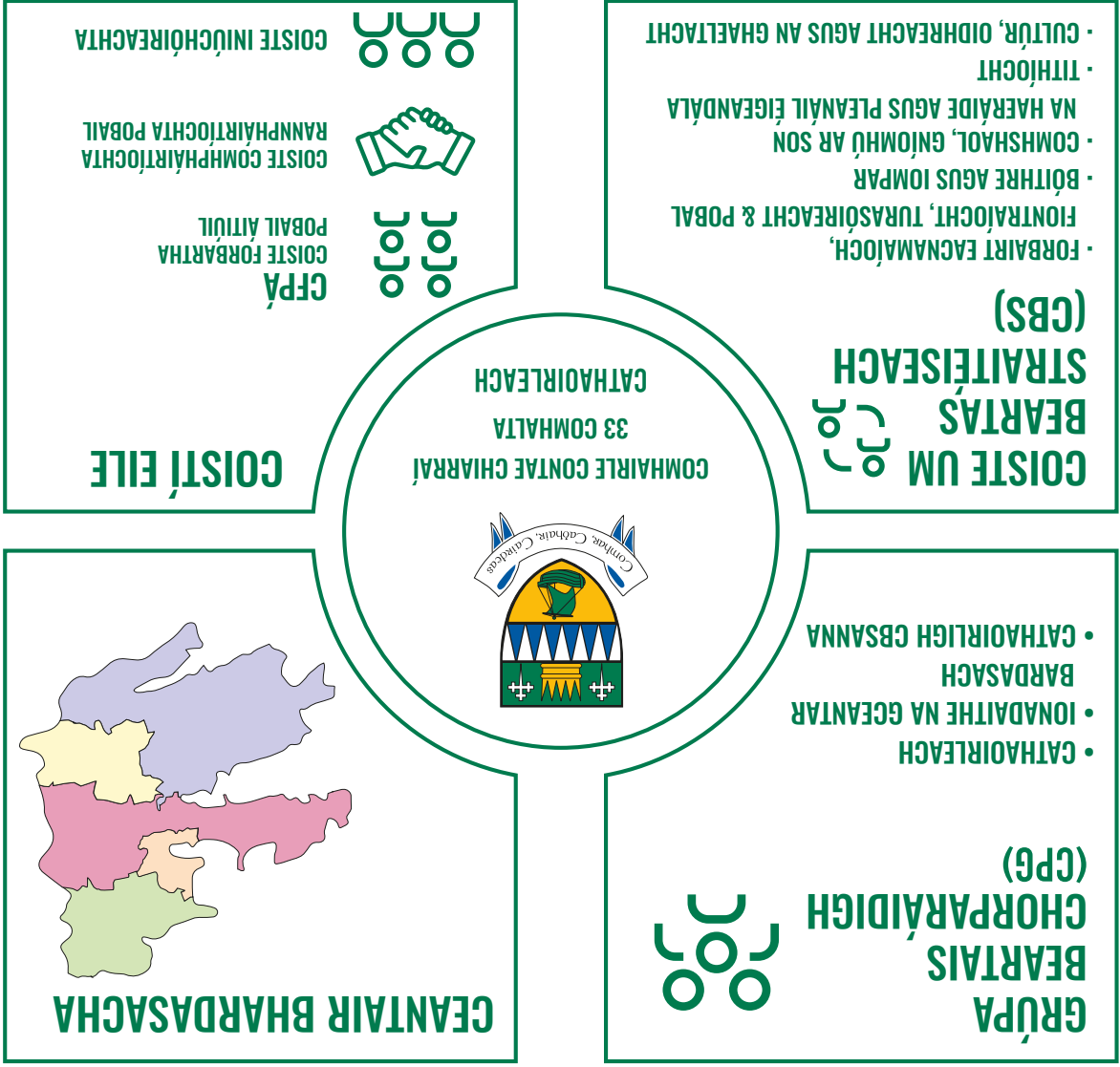
Tá clár mór um athghníúint uirbeach agus tuaithe, spóirt agus taitneamhachtaí ar bun ar fud Chiarraí. Cuirfidh na tionscadail seo go mór lenár mbailte, lenár sráidbhailte agus lenár gceantair thuaithe.

Pleanáil agus Forbairt Inbhanaithe

Chun an fás réamh-mheasta a bhaint amach ó thaobh dhaonra Chontae Chiarraí, beidh gá le hinfhéistíocht shuntasach a dhéanamh i mbonnagar agus i seirbhísí chun tacú ar shíl inbhanaithe leis an daonra seo atá ag fás

Is é an Príomhfheidhmeannach atá i gceannas ar fheidhmeannas na Comhairle a chuímsíonn Stúirthóireachtal éagsúla. Tá Stúirthóir Seirbhísi i gceannas ar gach Stúirthóireacht agus tá Aonaid Ghnó éagsúla le fáil i ngach Stúirthóireacht chomh maith, agus iad freagrach as raon leathan seirbhísi, feidhmeanna rialála agus príomhfheidhmeanna eile. Tugann an Príomhfheidhmeannach comhairle agus cúnaimh don Chomhairle thosa leis maidir lena ról a chomhlíonadh. Oibríonn comhaltai tofa agus bainistíocht na Comhairle go straitéiseach le chéile agus i gcomhar le páirtithe leasmhara.

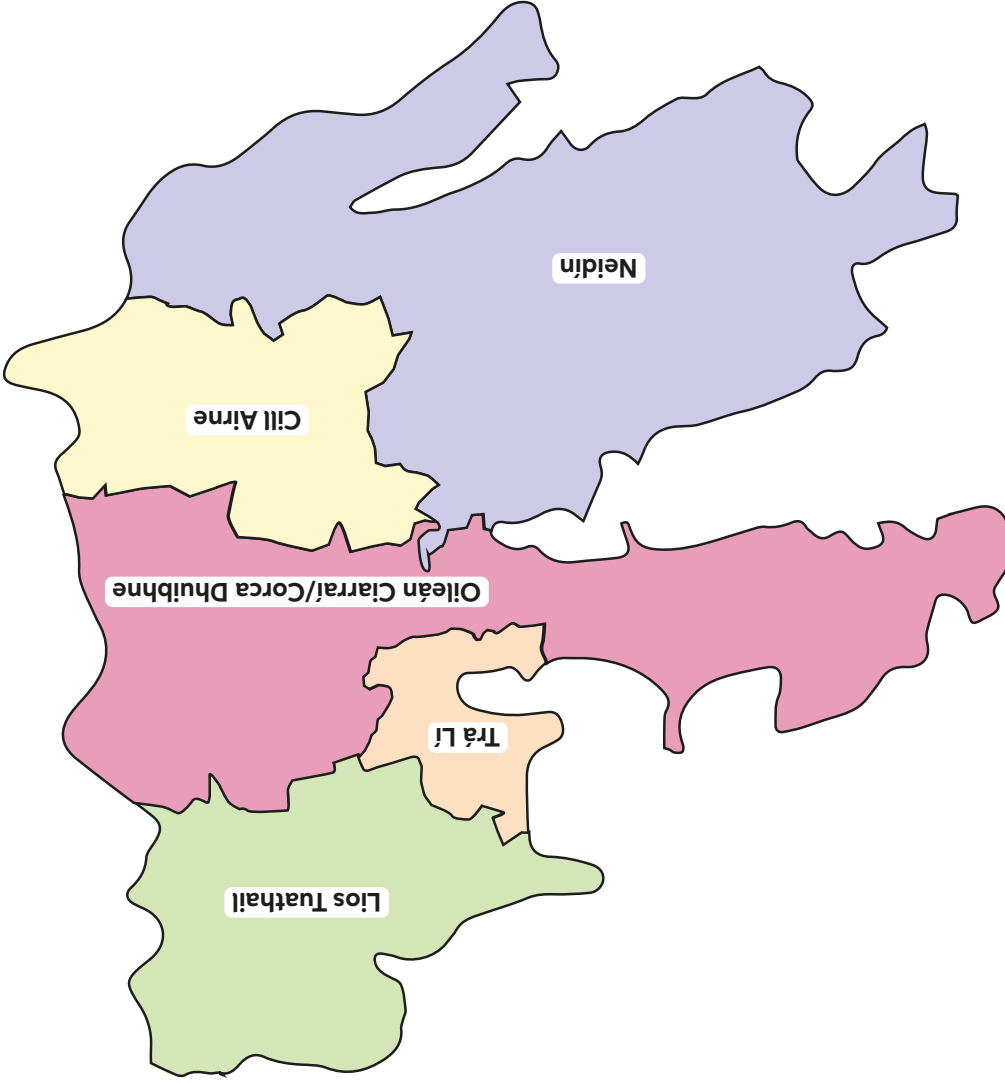
Struchtúr Eagrúcháin na gComhaltai Tofa



Ceantair Bhardasacha

Tá an contae roinnte i gcúig Cheantar Bhardasacha (limistéir riaracháin) ar fud an chontae agus tá ballraíocht Chomhairleoirí na gCeantar Bardasach seo leagtha amach mar seo a leanas: Trá Lí (7 comhaltai) Cill Airne (7 comhaltai) Oileán Ciarraí / Corca Dhubhne (7 comhaltai) Lios Tuathail (6 comhaltai) Neidín (6 comhaltai)

Map of Kerry Municipal District Areas

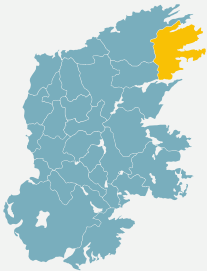


Is ionann buiséad ioncaim bliantúil 2025 do Chomhairle Contae Chiarraí agus thart ar €226.5m. Chomh maith leis sin, leanann an Chomhairle ar aghaidh ag infheistiú i mbonneagar an chontae trína Chlár Infheistíochta Caipítíl. Is ionann Clár Caipítíl na Comhairle, 2025-2027 agus thart ar €690.3m, rud a chinnteoidh infheistíocht i mbonneagar tithíochta, iompair, taitneamhachtaí, pobail, comhsaoil agus cultúrtha. Tá thart ar 1,500 fostaí ag obair i gComhairle Contae Chiarraí agus déanann an Fhoireann Ard bhainistíochta oibríochtaí na Comhairle ó lá go lá a bhainistiú, de réir an bheartais atá leagtha amach ag na Comhaltai Tofa.

GEILLEAGAR CHIARRAÍ



IS IONANN LEIBHEÁL IONGAIM INDÚSCARTHA CHIARRAÍ IN AGHÁIDH AN DUINE AGUS 87.7% DE MHEÁNIONGAM INDÚSCARTHA AN STÁIT. TÁ GIARRAÍ INA CHUID DE RÉIGIÚN DINIMICIÚIL AN IARDHEISICIRT ARB IONANN É AGUS 25% DEN OLL-BHREISLUACH SA STÁT.



FIONTRAÍOCHT



11,596

GNÓLACHT I GIARRAÍ IN 2021

LUCHT SAOTHAIR



72,243

LÍON NA NDAOINE SA LUCHT SAOTHAIR (AIRÉAN 2022)

58.1%

RANNPHÁIRTÍOCHT SA LUCHT SAOTHAIR

FIR 63.7% MNÁ 52.6% (AIRÉAN 2022)

12.48%



TÁ AN GÉATDÁN IS AIRDE DE GHNÓTHAÍ TURASÓIREACHTA IN ÉIRINN I GIARRAÍ



5.3%

FOSTAÍOCHT LAIDIR I DTIONSCAIL

THRAIDISIÚNTA AMHAIL FEIRMEOIREACHT AGUS ÓSTÁIN / COIRÍOCHT



4.5%

+66%

SEIRBHÍSÍ AIRGEADAIS

+15.2%

EALAIONA GRUTHAITHÉACHA & SIAMSAÍOCHT

+16.7%

AN SCIAR DE DHAONRA CHIARRAÍ ATÁ ROCHTAIN AGU AR AN IDIRLÍON - IS ARDÚ SUNTASACH É SIN Ó 20 16. STATISTICS ON BRÍOMH-DIFIG STADAINM 2022



AN TIDIRLÍON

77,305



(2019-2022)

EARNÁLACHA ARDFHÁIS



TÁ LEIBHEÁL RÉASÚNTA ARD STOC TITHÍOCHTA I GIARRAÍ, TÁ RÁTA FOLÚNTAIS GIARRAÍ (11%) ARD CHOMH MAITH I GCOMPARÁID LE MEÁN AN STÁIT ATÁ 7.7%. LEIRIÓNN AN MEÁNPHRAGHAS TÍ GUR ÁIT AN-MHAITH É GIARRAÍ LE MAIREACHTÁIL ANN (IUIL 2023)

Próifil Chomhairle Contae Chiarraí

Is í Comhairle Contae Chiarraí an phríomheagraíocht seirbhíse poiblí sa chontae agus tá sí freagrach as an raon iomlán de sheirbhísí rialtais áitiúil a sholáthar.

Reáchtáiltear toghcháin na Comhairle gach 5 bliana agus toghadh Comhairle nua i mí an

Mheithimh 2024. Fantaidh an Chomhairle seo in oifig go dtí 2029. Toghadh go daonlathach

na 33 comhalta atá ar an gComhairle agus feidhmíonn an Chomhairle mar aonad ceaptha

beartais an údaráis áitiúil. Déanann na comhaltaí seo ionadaíocht ar a bpobail agus

feidhmíonn siad mar fhóram daonlathach chun ionadaíocht agus cur in iúl a dhéanamh

ar leasanna áitiúla, rud a sholáthraíonn ceannaireacht thábhachtach chathartha i gContae

Chiarraí. Chomh maith leis sin, roghnaítear comhaltaí tofa mar chomhaltaí de bhoird agus de

choistí eile a bhaineann le líon mór gníomhaireachtai poiblí eile a fheidhmíonn go réigiúnach

agus go háitiúil. I measc na bpríomhfheidhmeanna forchoimeáda a chomhlíonann na

comhaltaí, glacann siad leis an mbuiséad bliantúil, Pleananna Forbartha reachtúla, beartais

agus fodhlíthe.

Táimid faoi threoir chomh maith ag Spriocanna Forbartha Inbhanaithe na NA agus na Torthaí Straitéiseacha Náisiúnta mar chuid de Thionscadal Éireann 2040.

Próifíl Chontae Chiarraí

Tá Ciarraí suite ar chósta thiar theas na hÉireann, clúdaithe le 4,807km cearnach agus é taobh le Corcaigh ar an taobh thoir agus Luimneach ó thuaidh. Tá clú agus cáil ar fud an domhain mhóir ar Chiarraí mar gheall ar a chósta, ar a thránna gainimh, ar a thiridhreacha garbha agus toisc go bhfuil cuid de na beanna sléibhe is suntasaí ar domhan le fáil ann. Is láidir an fhéiniúlacht atá ag Contae Chiarraí ó thaobh cúrsaí cultúir, oideachais, pobail agus spóirt de. Tá dhá cheantar Gaeltachta sa chontae a bhfuil ról tábhachtach acu ó thaobh oidhreacht, theanga agus chultúr an chontae a chaomhnú. Mar a léirítear thíos, tá daonra Chiarraí ag méadú agus ag éirí níos éagsúla. Is contae tionscanta é Chiarraí ina bhfuil an turasoireacht breá láidir, ach ina bhfuil bonn eacnamaíoch le fáil chomh maith agus é ag dul i méid, rud a léiríonn an t-ardleibhéal nuálaíochta agus fiontraloachta atá ann ar fud an chontae.

DAONRA CHIARRAÍ
156,458

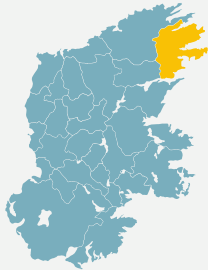
FOINSE DAONÁIREAMH AN PHRÍOMH-OIFIG STAIDRIMH 2022



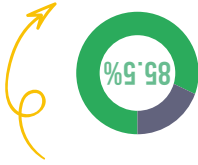
TÁ MÉADÚ TAGHTA 6% ó 2016

IS IONANN DAONRA CHIARRAÍ AGUS 3% DE DAONRA NA HEIREANN

IS É 41.5 BLIAIN MEÁNÁIS NA GCONATHÉORÍ I GCIARRAÍ



MONDEALÚ AR AN DAONRA



CIARRAÍ CONTAE SLAINTEUIL

STATISTICI ÓN BPRÍOMH-OIFIG STAIDRIMH, 2022



33,810
DAONAE FAOI MHÍGHUMAS



24,664

AN LÍON DAONAE I GCIARRAÍ A LABHRAÍONN AN GHAELIGE GO SEACHTAINIÚIL NÓ NÍOS MINICE. TÁ CÓNÁI AR 9.3% DE LUCHT LABHARTHA NA GAELIGE SA STÁT I NGAELTACHTAI CHIARRAÍ



Ar bhFis, Ar mbunchuspóir agus Ar Luachanna

Leagtar amach sa Phlean Corparáideach creat straitéiseach na Comhairle agus gníomhaíochtaí atá le déanamh amach anseo i rith théarma na Comhairle go dtí 2029. Is compháirt lárnach é d'ailtireacht ghnó na Comhairle, ag nascadh príomhghnéithe cosúil le beartas, eagraíocht, gníomhaíocht oibríúcháin, rialachas agus bainistíocht feidhmíochta ann. Deartar é le feidhmiú mar spreagadh d'fhorbairt eacnamaíoch, cuimsiú sóisialta agus inbhanaitheacht chomhsaoil Chontae Chiarraí. Leagtar amach ann fis, bunchuspóir agus luachanna Chomhairle Contae Chiarraí.

Fis

Treorídh agus tacóidh Comhairle Contae Chiarraí ar shli ionchumistitheach le forbairt inbhanaithe an chontae, ag cinntiú gur áit i Chiarraí a bhfuil an-tóir uirthi mar áit le maireachtáil ann, le bheith ag obair ann, le cuairt a thabhairt air agus le hinflheistíocht a dhéanamh ann, agus mar scothláthair chun taitneamh a bhaint as agus chun dul i mbun nuálaíochta, foghlama agus gnó ann.

Bunchuspóir

Seirbhísí agus bonneagar den scoth a sheachadadh go bródúil agus go héifeachtach dár gcónaithéoirí, dár bpobail, dár ngníochtaí agus dár gcuairteoirí, agus cothú, cosaint agus ceiliúradh a dhéanamh ag an am céanna ar thimpéallacht uirbeach agus tuaithe, ar phobail éagsúla, agus ar oidhreacht shabhair chultúrtha, ealaíne, oidreachais agus teanga nathúil an chontae.

Luachanna

Agus an Plean seo á chur i bhfeidhm, beidh na crolluachanna seo a leanas ina dtreoir ag Comhairle Contae Chiarraí:

- Béim ar Dhaoine agus ar an Pobal:** Rachaimid i dteagmháil lenár bpobail uirbeacha is tuaithe agus tacóimid leo mar sprioc na seirbhísí agus na taitneamhachtaí poiblí den scoth a chuirimid ar fáil.
- Ceannaireacht Chathartha:** Soláthróimid ceannaireacht shoiléir dhaonlathach agus chathtartha, déanfaimid plé lenár bpobail agus oibreóid ar shli chomhoibrítheach lenár bpáirtithe leasmhara chun forbairt Chontae Chiarraí a chur chun cinn.

- Meas, Iontaobh, Macántacht agus Ionracas:** Déanfaimid cumarsáid éifeachtach, ag léiriú cúirtéise, cothroime agus measa, agus coinneóid agus léireóid muinín, macántacht, ionracas agus oibachtúlacht inár gcinntí agus inár ngníomhartha.
- Cuntasacht agus Trédhearcacht:** Oibreóidimid i gcónaí ar mhaithe le leas an phobail agus beimid freagrach, cuntasach agus trédhearcach inár gcinnteoireacht agus inár ngníomhartha, agus táimid tiomanta dá chinntiú go gcomhlíontar ár bhfeidhmeanna ar na caighdeáin is airde.

- Nuálaíocht agus Eifeachtúlacht:** Lorgóimid slíte nuálaíochta agus éifeachtúla chun ár seirbhísí a sheachadadh go héifeachtach ar bhealach freagrach agus oiriúnaitheach.
- Inbhanaitheacht agus Athrú Aeráide:** Cuirfidimid fás cothrom inbhanaithe chun cinn, rud a dhéanfaidh ár dtimpéallacht agus ár bpobail a chosaint agus oibreóid ar shli chóir chun aghaidh a thabhairt ar éifeachtaí an athraithe aeráide.
- Éagsúlacht agus Dualgas na hEarnála Poiblí:** Déanfaimid oidhreacht agus cultúr sainiúil Chiarraí a cheiliúradh agus a chothú, agus cuirfidimid fáilte roimh an éagsúlacht agus éiteas an mhuintearais sa phobal agus déanfaimid ceiliúradh orthu.

Brollach an Phríomhfheidhmeannaigh

Is contae uathúil, uailmhiánach agus acmhainneach é Chiarraí. Lena grúpaí pobail láidre agus oidhreacht shábhair, is áit mórtasach, failteach rí ina bhfuil an nuálaíocht faoi bhlaith agus déantar éagsúlacht a cheiliúradh.

Le blianta beaga anuas tá infheistíocht shuntasach ón earnáil phoiblí agus ón earnáil príobháideach feicthe againn. Tá feabhas tagtha ar an gcontae mar áit chónaithe, tá níos mó deiseanna ann do ghnólaíocht, d'infheistíocht agus d'fostáíocht, áit mealltach do thurasóirí náisiúnta agus idirnáisiúnta. Is cinnte go bhfuil an infheistíocht seo ag cur lenár saoi pobail, cultúrtha agus spóirt chomh maith.

Teastáil ón Chomhairle Contae Chiarraí an dul chun cinn seo a chothú, trínár bpobail a neartú, ag tacú le turasóireacht inbhuanaithe, agus ár ngeilleagair éagsúil a fhorbairt. Chun é seo a dhéanamh ní mór dúinn ár ról a thuiscint maidir le tabhairt faoi na príomhdhúshláin atá roimh Chiarraí; tithíocht, athrú aeráide, nascacht agus bonnagar. Déanfaimid iarracht leanúnach feabhas a chur ar ár mbaile agus ar sráidbhailte mar áiteanna cónaithe agus mar áiteanna chun cuairt a thabhairt orthu; áiteanna do gach aois ghrúpa ina ndéantar feabhas a chur ar shláinte agus ar leasa na ndaoine.

Leagann an Plean Corparáideach seo fis agus misean amach do Chomhairle Contae Chiarraí a dhírionn ar fhorbairt inbhuanaithe an Chontae a threorú agus bonnagar agus seirbhísí a sholáthar dár bpobail éagsúla. Leagann sé amach na luachanna trína ndéanfaimid ár ngnó. Tá sé tabhachtach go gcuireann sé daoine i gceartlár gach a ndéanamuid. Oibreoidh lena chinníú go bhfaighfeann ár bhfoirne thar gach stiúthóireacht den Chomhairle tacáíocht ina gcuid oibre chun raon leathan seirbhísí a sholáthar do mhuintir Chiarraí.

Beidh Comhairle Contae Chiarraí, ag obair le pobail, le heagraíochtaí ionadálacha gnó, agus le raon leathan páirtithe leasmhara poiblí agus príobháideacha, chun leas a bhaint as acmhainn an Chontae i ndomhan atá ag athrú. Cothóimid cultúir nuálaíochta agus lúthchaidreachta chun a chinníú gur féidir linn dul i ngleic le himeachtaí agus treochtaí go náisiúnta agus go hidirnáisiúnta. Agus muid ag tabhairt aghaidh ar na dúshláin seo, oibreoidh Comhairle Contae Chiarraí lenár gcomhpháirtithe chun a chinníú gur áit i Chiarraí ina mbráithreann gach duine ann muintearas.

Táim ag súil le bheith ag obair leis na foirne i gComhairle Contae Chiarraí, na hionadaithe tofa, na grúpaí pobail agus na geallsealbhoirí go léir chun cuspóirí an phlean seo a bhaint amach.

Fearghal Ó Riada

Príomhfheidhmeannach, Comhairle Contae Chiarraí



Réamhrá an Chathaoirligh

I mo cháil mar Chathaoirleach Chomhairle Contae Chiarraí, is cúis áthais dom Plean Corparáideach na Comhairle don tréimse 2024-2029 a chur i láthair.

Leagtar amach sa phlean seo treo straitéiseach, fis agus cuspóirí Chomhairle Contae Chiarraí sna cúig bliana atá amach romhainn. Is modh luachmhar do Chomhairle Contae Chiarraí an phlean seo chun cuspóirí agus gníomhartha ardleibhéil a leagan amach agus a chur i bhfeidhm thar an raon leathan seirbhísi a chuirimid ar fáil.

Ag crolláir an phlean seo, tá fis agus bunchuspóir na Comhairle ar seirbhísi a sheachadadh ar shli ionchumistitheach.

Aithnítear cúig phríomhthéama straitéiseacha sa Plean Corparáideach seo

1. **Pobail Chruthaitheacha, Nasctha, Shábháilte agus Shláintiúla**
2. **Bonneagar, Tithíocht agus Athghiniúint Straitéiseach**
3. **Cúrsal Eacnamaíochta, Fiontraíochta agus Turasoíreachta**
4. **Comhsaol agus Aeráid**
5. **Eagraíocht agus Daoine**

Agus Comhairle Contae Chiarraí an comhlacht a thoghtar go daonlathach sa chontae agus a bhfuil an t-údarás agus an dlísteanacht aige ionadaíocht a dhéanamh ar ár bpobail, tá ról lárnach ag comhaltai tofa Chomhairle Contae Chiarraí a chinntiú go bhfuil cuntasacht ann ó thaobh na spríocanna corparáideacha a aithnítear faoi gach ceann de na téamaí straitéiseacha seo a bhaint amach. Mar chomhaltai tofa, bímid ndlúth-theamal leis na daoine dá ndéanamid ionadaíocht, agus i gcomhar le bainistíocht na Comhairle, tá sé mar aidhm againn a chinntiú go léirítear riachtanais agus éilimh ár bpobal i straitéisí, pleananna, beartais agus clár oibre uile na Comhairle. Oibreoidh mé féin agus mo chomhghleacaithe ar shli dhearfach le bainistíocht agus foireann na Comhairle chun dul i ngleic leis na dúshláin áitiúla atá romhainn agus an phlean seo a chur i ngníomh sna blianta amach anseo. Is í príomhaidhm Chomhairle Contae Chiarraí cáilíocht na beatha a fheabhsú do mhuintir uile ár gcontae aoi bhinn uathúil.

Mar Chathaoirleach, táim ag súil le dul i mbun oibre le mo chomhchomhaltai tofa, le bainistíocht agus foireann Chomhairle Contae Chiarraí agus le príomhpháirtithe leasmhara eile chun todhchaí ghealltáil a sholáthar dár bpobail go léir.

Breandán Mac Gearailt
Cathaoirleach, Comhairle Contae Chiarraí



CLÁR ÁBHAI R

1 Réamhrá an Chathaoirigh

2 Brollach an Phríomhfhéidhmeannaigh

3 Ar bhFis, Ar mbunghospóir agus Ar Luachanna

4 Próifíl Chontae Chiarraí

5 Próifíl Chomhairle Contae Chiarraí

8 Timpeallacht Oibriúcháin Reatha

11 Creat an Phlean Chorpáidigh



2024 - 2029

PLEAN CORPARÁIDEACH

COMHAIRLE CONTAE CHIARRAÍ

